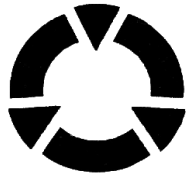


平成24年版



統計
りゅうがさき

龍ヶ崎市

は　じ　め　に

平成24年版「統計りゅうがさき」を刊行いたします。

この統計書は、本市の人口、産業経済、教育などの各分野にわたる基本的統計資料を収録し、市勢の現況とその発展の推移を明らかにしたものです。各種行政施策の立案を始め、各方面に参考資料として広くご活用いただければ幸いです。

編集内容については、今後も皆様のご指導をいただき、改善・充実に努めてまいりたいと存じます。

最後に、貴重な資料を提供していただきました関係各機関に対し、厚くお礼申し上げますとともに、なお一層のご指導・ご協力をお願いいたします。

平成25年3月

龍ヶ崎市 市民生活部 商工振興課

利用上の注意

1. 統計表に記載した期間は次のとおりです。

年次 1月～12月（暦年）

年度 4月～翌年3月（会計年度）

※但し、注記されている場合、この限りではありません。

2. 統計表中の符号は次のとおりです。

「－」 皆無または該当数値がないもの

「0」 該当数値が掲載単位に満たないもの

「△」 減少（マイナス）

「…」 不詳のもの

「X」 統計の秘密を保護するため掲載をひかえたもの

3. 単位未満の数字を、原則として四捨五入としたため、合計と内訳の計が一致しないこともあります。

4. 収集資料の公表時期の関連上、例えば調査時期が5年に1回のもの、または時期的に公表に至っていないもの等は前年版を再掲しました。

本書作成にあたって利用した各種統計調査

統計調査名	調査機関	
国勢調査	総務省統計局	※平成22年国勢調査
常住人口調査	茨城県	
農林業センサス	農林水産省	※2010年世界農林業センサス
経済センサス	経済産業省	
事業所・企業統計調査	総務省統計局	
工業統計調査	経済産業省	※調査期日の翌々年、2月公表予定
商業統計調査	経済産業省	

参考

本書は、他の官公庁、民間団体から提供された資料及び既刊の各種統計調査結果報告書並びに本市各部署から収集した資料を中心に収録しました。

さらに詳しい統計情報が必要な場合は、本市各担当課にお問い合わせいただくほか、下記をご利用ください。

統計書の閲覧

茨城県行政情報センター（茨城県庁内）

水戸市笠原町978-6 直通電話029（301）2152

インターネットでの閲覧

総務省統計局 <http://www.stat.go.jp/>

政府統計の総合窓口（e-Stat） <http://www.e-stat.go.jp/>

農林水産省 <http://www.maff.go.jp/j/tokei/>

茨城県統計情報ネットワーク <http://www.pref.ibaraki.jp/tokei/>




龍ヶ崎市 http://www.city.ryugasaki.ibaraki.jp/jinko_toukei

目 次

1. 市民の暮らし	1	8. 教育・文化	
2. 沿革と自然		小学校(学年別児童数)	31
沿革	2	小学校(学校別学級数, 教員数, 児童数)	31
市制施行までの人口推移	3	中学校(学年別生徒数)	31
位置と地勢	4	中学校(学校別学級数, 教員数, 生徒数)	31
地目別面積	4	高等学校	32
気象	5	大学	32
3. 人 口		児童福祉・幼稚園施設状況	33
人口・世帯数の推移	6	学童保育実施状況	33
地区別人口	7	文化会館利用状況	34
人口動態	8	コミュニティセンター利用状況	35
平成24年月別人口動態	9	図書館利用状況	35
婚姻・離婚	9	市街地活力センター(まいん)利用状況	36
外国人登録者数	9	歴史民俗資料館利用状況	36
常住人口調査による町丁別人口	10~11	湯ったり館利用状況	36
年齢別(5歳階層)男女別人口	12	森林公園利用状況	36
県内各市の国勢調査人口	13	市体育施設利用状況	37
産業別(大分類)15歳以上就業者数	14	たつのこアリーナ利用状況	37
人口集中地区(DID s)	15	9. 保健	
昼間人口	15	医療施設	38
将来人口	16	病床数及び医療関係従事者数	38
4. 農 業		結核検診実施状況	38
農業就業人口	17	がん検診実施状況	38
専業別・経営耕地面積規模別経営体数	17	予防接種実施状況	39
地区別農業経営体数及び経営耕地面積	18~19	母子健康手帳交付・乳幼児健診状況	39
農家世帯員の就業状態	20~21	成人健康診査・健康相談	39
主要農産物の収穫面積	22	健康診査受診状況	40
家畜・家さんの飼育戸数及び飼育頭羽数	22	元気あっぷ応援事業	40
5. 事業所		献血推進事業	40
従業者規模別事業所数及び従業者数	23~24	10. 社会福祉	
産業別事業所数・従業者数の構成比及び		国民健康保険加入状況	41
伸率	23~24	国民健康保険給付状況	41
6. 工 業		老人医療費給付状況	41
産業別事業所数・従業者数及び製造品出		後期高齢者医療制度給付状況	42
荷額等の推移	25~26	医療福祉費給付状況	42
県内各市の工業	27	介護保険被保険者数・認定者数・受給者数	43
7. 商 業		介護保険給付状況	44
事業所数・従業者数・年間販売額等	28	障がい者の手帳交付状況	44
1事業所あたり及び従業者1人あたり		平成23年度補装具交付及び修理状況	44
平均年間販売額	28	国民年金被保険者数	45
産業(小)分類別事業所数・従業者数・		国民年金受給状況	45
年間販売額等	29	生活保護世帯	46
県内各市及び近隣町村の事業所数と販		生活保護費	46
売額	30	心配ごと相談	46
		生活福祉資金貸付状況	47
		総合福祉センター利用状況	47

11. 環境・衛生		18. 財 政	
ごみ総排出量	48	一般会計歳入歳出決算額の推移	64
家庭系ごみの排出量	48	歳出決算額の推移	65
事業系ごみの排出量	48	平成23年度一般会計歳入歳出予算	65
資源回収量(集団回収量を含む)	48	財政指標の推移(普通会計)	66
火葬場使用状況	49	財政健全化判断比率等の状況	66
苦情件数	49		
蓄犬登録数	49		
し尿処理状況	49		
12. 治 安			
刑法犯認知・検挙状況	50		
交通事故発生状況	50		
事故種別救急出動状況	50		
火災発生状況	50		
13. 上水道・下水道			
上水道の状況	51		
下水道の状況	51		
14. 運輸・通信・建設			
関東鉄道竜ヶ崎駅運輸状況	52		
J R 東日本佐貫駅運輸状況	52		
コミュニティバス利用状況	52		
自動車車両台数	52		
電話加入状況	52		
建築確認件数	53		
道路現況 (市道)	53		
15. 中小企業金融制度			
自治金融制度	54		
特別小口保証	54		
振興金融制度	54		
16. 選 挙			
選挙人名簿登録者数の推移	55		
各種選挙投票結果概要	55～56		
17. 行 政			
歴代議長	57		
歴代副議長	58		
歴代市長	59		
歴代副市長(助役)	59		
歴代収入役	60		
歴代教育長	60		
市職員数の推移	61		
情報公開制度運用状況	61		
行政組織機構図	62～63		

1. 市民の暮らし

<p>世帯人口</p>  <p>1世帯 2.6人 (H24. 4. 1)</p>	<p>出生</p>  <p>1日に 1.5人 (H24年次)</p>	<p>死亡</p>  <p>1日に 1.9人 (H24年次)</p>	<p>転入</p>  <p>1日に 7.9人 (H24年次)</p>
<p>転出</p>  <p>1日に 8.8人 (H24年次)</p>	<p>結婚</p>  <p>1. 1日 に1組 (H24年次)</p>	<p>離婚</p>  <p>2. 4日 に1組 (H24年次)</p>	<p>ごみ処理</p>  <p>1日に 68.2t (H23年度)</p>
<p>救急車出動</p>  <p>1日に 8.5回 (H24年次)</p>	<p>火災</p>  <p>14日に 1件 (H24年次)</p>	<p>交通事故</p>  <p>1日に 0.9件 (H24年次)</p>	<p>乗用自動車</p>  <p>1世帯に1.0台 (H24. 4. 1)</p>
<p>教職員</p>  <p>小学生 15.4人に1人 中学生 13.8人に1人 (H24. 5. 1)</p>	<p>市職員</p>  <p>市民 180人に1人 (H25. 1. 1)</p>	<p>市予算</p>  <p>1人あたり 282,089円 (H24年度当初予算)</p>	<p>市税</p>  <p>1人あたり 122,448円 (H24年度当初予算)</p>

2. 沿革と自然

○沿革

龍ヶ崎市の地は、市域の北部にあたる筑波稲敷台地と南部にあたる猿島北相馬台地の関東ロームの堆積層である台地、そしてこの両台地に挟まれた、鬼怒川・小貝川によって形成された沖積平地の低地からなっています。

北方町の台地や若柴町から別所、羽原、大塚町にかけての台地からは、縄文時代の遺跡が出土しており、郷土の先祖である人々は、まずこの台地に住みついたと思われます。

承平5年(935)平将門の乱の平定に大功のあった平貞盛の曾孫 幹(大掾家)は、常陸権介に任ぜられ常陸六郡の領主と称し、信田、東条などの市域の村々を支配下に置きました。

養和2年(1182)下河辺政義が源頼朝より常陸南部の惣地頭職に任ぜられ、この地方もその支配下に入りました。義経の姻戚であったため3年後には領地を没収されましたが、その子孫は土着し、龍ヶ崎氏と称し豪族として発展していきました。

永享12年(1440)江戸崎城に拠る土岐氏が勢力を伸ばして市域の中心部を押さえ、馴柴・馴馬地域は牛久の岡見氏、川原代・長沖・豊田地域は布川の豊島氏と、三者並立の状態が続きました。

天正18年(1590)豊臣秀吉による天下統一が成ると佐竹氏の家臣、芦名盛重が領主となりましたが、まもなく芦名氏は江戸崎に移り、かわって秀吉の家臣、富田将監が領主となりました。

慶長5年(1600)関ヶ原の役の後、徳川家康の領地となり、当時日本一の土木家であった伊奈備前守忠次が開墾に力を尽くしました。

慶長11年(1606)旧龍ヶ崎町は、仙台藩伊達政宗の所領となって代官所が設けられ、その他の市域内の村々は、天領、旗本領、前橋藩・高岡藩・牛久藩などの他藩領と交錯し、河内郡、相馬郡にまたがる相給村となりました。

江戸時代の260年間は、龍ヶ崎市域に急激な農地の開発と平和の回復による人口増加をもたらし、土木工事による農業開発が進み、広大な土地が開墾され、新しい村落が増加しました。

明治維新を迎えると当地は仙台藩領を離れ、明治2年(1869)に宮谷県、4年に龍ヶ崎藩となり、その後、廃藩置県により新治県に属し、明治8年(1875)に茨城県に編入されました。川原代、長沖、豊田、北方等の印旛県は千葉県を経て茨城県北相馬郡となり、その後、大小区制、連合村となりました。

明治22年(1889)町村施行により1町6ヶ村となり、市街地である旧龍ヶ崎町は近接農村を商圏とする商業都市として県内はもちろん、遠く他県からも人々が集まり、県南の中心都市として発展しました。

昭和28年(1953)8月、町村合併促進法が公布されると市制施行へ積極的に進み、29年3月20日稲敷郡龍ヶ崎町、馴柴村、八原村、長戸村、大宮村と旧北相馬郡川原代村、北文間村の1町6ヶ村が合併して龍ヶ崎市が誕生し、さらに30年2月北相馬郡高須村の一部が分村されて現在の龍ヶ崎市となりました。

○市制施行までの人口推移

年次	龍ヶ崎町	馴柴村	八原村	長戸村	大宮村	川原代村	北文間村	高須村	計	世帯数
明治23年	4,703	3,011	2,039	2,033	2,892	1,447	1,924	331	18,380	…
明治28年	5,340	3,174	2,092	2,213	3,095	1,431	1,953	332	19,630	…
明治38年	5,379	3,201	2,278	2,119	3,196	1,431	2,006	322	19,932	…
明治43年	5,802	3,341	2,417	2,359	3,203	1,496	1,591	338	20,547	…
大正4年	6,082	3,669	2,649	2,426	3,382	1,465	1,756	326	21,755	…
大正9年	6,152	3,478	2,812	2,411	3,044	1,400	1,684	312	21,293	…
大正14年	6,524	3,567	2,786	2,461	2,973	1,393	1,623	313	21,640	…
昭和5年	7,133	3,632	2,902	2,488	3,180	1,454	1,694	319	22,802	…
昭和10年	7,726	3,770	2,967	3,571	3,178	1,458	1,682	311	24,663	…
昭和15年	10,896	3,917	3,097	2,514	3,402	1,477	1,800	323	27,426	…
昭和20年	13,656	5,078	3,653	2,942	4,283	1,797	2,230	379	34,018	…
昭和22年	14,206	5,195	3,805	2,948	4,200	1,824	2,210	377	34,765	…
昭和25年	13,848	5,285	3,961	2,945	4,160	1,760	2,220	369	34,548	6,729
昭和30年	14,848	5,251	3,936	2,925	3,151	1,749	2,209	268	34,337	6,631

資料：国勢調査・常住人口調査（統計からみた茨城の姿）

※ 昭和29年（1954）3月20日、稲敷郡龍ヶ崎町、馴柴村、八原村、長戸村、大宮村と北相馬郡

川原代村、北文間村の1町6ヶ村が合併して龍ヶ崎市が誕生する。

※ 昭和30年2月、北相馬郡高須村の一部が分村し現在の龍ヶ崎市となる。

※ 高須村については、当時の北相馬郡高須村の内、現在の龍ヶ崎市に編入された分のみを計上。

○位置と地勢

龍ヶ崎市は、茨城県の南部、東京の北東約50km、筑波研究学園都市の南約20km、新東京国際空港（成田）の北西約20kmに位置し、東西約12km、南北約9kmの市で、面積は78.20km²です。西部に牛久沼があり、白鳥が集う自然豊かな環境を保ち、北部は関東ロームの堆積する稲敷台地で、首都圏50km圏内という地理的条件から龍ヶ崎ニュータウンやつくばの里工業団地等の開発による都市化が著しく、南部は鬼怒川と小貝川によって形成された沖積平野で、豊かに広がる水田地帯は県南の穀倉地帯としての核を成しています。

気候は、寒暖の差は比較的少なく、四季の変化は平穏順調であり、気温も平均14～15℃程度と清楚な空気と気温に恵まれています。

年間降水量は1,000～1,500mm程度であり、降雪は少なく年平均1～3回程度で積雪は5cmを超えることはまれです。

○地目別面積

各年1月1日現在（単位：ha）

年次	総数	田	畑	宅地	池沼	山林	原野	雑種地	その他
平成2年	7,821	2,647	1,290	957	474	1,048	181	202	1,022
3	7,821	2,632	1,276	1,015	471	957	181	238	1,051
4	7,821	2,605	1,252	1,071	469	747	181	429	1,067
5	7,821	2,578	1,222	1,129	413	742	386	410	941
6	7,819	2,574	1,204	1,152	413	745	393	421	917
7	7,819	2,554	1,178	1,171	413	741	385	427	950
8	7,819	2,547	1,154	1,197	412	734	384	431	960
9	7,819	2,521	1,115	1,233	412	723	385	457	973
10	7,819	2,508	1,089	1,262	412	708	382	456	1,002
11	7,819	2,498	1,077	1,275	412	705	382	445	1,025
12	7,819	2,495	1,056	1,286	412	704	382	435	1,049
13	7,819	2,482	1,044	1,299	412	699	380	439	1,064
14	7,819	2,467	1,029	1,353	412	696	380	418	1,064
15	7,819	2,464	1,027	1,351	412	695	380	424	1,066
16	7,819	2,462	1,025	1,353	412	692	380	425	1,070
17	7,819	2,459	1,023	1,353	412	684	378	430	1,080
18	7,819	2,456	1,021	1,350	413	681	379	426	1,093
19	7,819	2,454	1,013	1,351	413	680	376	435	1,097
20	7,820	2,449	1,011	1,356	413	676	376	438	1,101
21	7,820	2,438	1,003	1,361	413	673	378	440	1,114
22	7,820	2,436	1,000	1,368	413	669	378	446	1,110
23	7,820	2,435	999	1,371	413	668	379	444	1,111
24	7,820	2,434	997	1,372	413	667	379	448	1,110

資料：税務課

○気 象

区分 年次	気温 (°C)			降水量 (mm)		日照時間 (h)
	年最高気温	年最低気温	年平均気温	月降水量最大	年降水量	年間日照時間
平成10年	34.8	-5.3	14.5	197	1,323	1,395.1
11	34.8	-6.6	14.8	208	1,159	1,868.0
12	34.4	-6.8	14.6	202	1,332	1,808.3
13	36.3	-7.5	14.0	341	1,270	1,850.9
14	36.5	-6.0	14.4	197	1,183	1,837.4
15	34.5	-7.8	13.8	302	1,556	1,545.6
16	36.4	-7.1	15.0	613	1,510	1,994.5
17	35.2	-7.4	13.9	226	1,232	1,855.1
18	35.3	-8.0	14.5	297	1,638	1,504.7
19	38.5	-5.2	14.9	261	1,191	1,856.5
20	35.1	-6.6	14.3	201	1,268	1,894.2
21	34.2	-6.0	14.5	225	1,536	1,833.2
22	36.2	-6.7	14.9	463	1,592	2,031.9
23	36.4	-8.8	14.4	247	1,353	2,136.3
24	36.0	-8.2	14.7	199	1,261	2,106.5

資料：水戸地方気象台

平成24年

区分 月次	気温 (°C)			降水量 (mm)	風速(m/ s)			日照時間 (h)
	平均	最高	最低		平均	最大		
						風速	風向	
1	1.8	11.2	-7.3	36	2.6	11	西北西	189.7
2	3.2	14.3	-8.2	73	2.6	11	西南西	155.4
3	7.3	19.7	-3.0	117	3.3	14	南南西	122.9
4	12.3	27.2	-0.1	94	3.4	15	南	166.9
5	18.0	27.1	7.3	199	3.0	11	南南西	200.2
6	19.4	28.6	12.1	189	3.4	16	南南西	153.7
7	24.7	36.0	16.8	135	3.0	9	南南西	177.2
8	26.9	34.9	19.1	22	2.5	10	南南西	270.9
9	24.1	33.4	15.4	108	2.7	15	南南西	171.3
10	17.0	29.7	5.6	113	2.8	14	南南西	167.9
11	9.7	20.9	-1.3	102	2.2	10	北西	160.1
12	4.1	17.4	-6.9	78	2.3	10	南西	170.3

資料：水戸地方気象台

1月・2月は統計値を求める対象となる資料の一部が許容する範囲内で欠けており、3月は統計値を求める対象となる資料が許容する資料数を満たしていませんので、数値を利用する場合は留意願います。

3. 人 口

○人口・世帯数の推移

各年10月1日現在

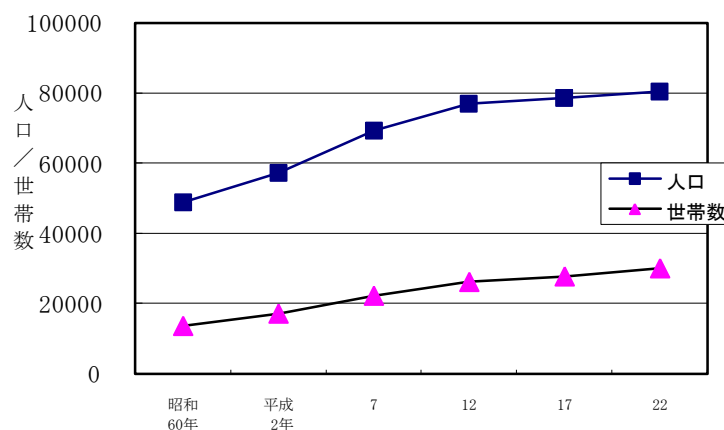
年	世帯数	人 口			性 比 (女100人に 対する男)	1 世 帯 あたり人員	人口密度 (1km ² あたり)	接 近 度 (m)
		総 数	男	女				
平成元年	15,975	55,098	27,693	27,405	101.1	3.45	739.9	39.5
2	17,121	57,238	28,984	28,254	102.6	3.34	731.9	39.7
3	18,004	59,414	30,062	29,352	102.4	3.30	759.7	39.0
4	18,988	61,665	31,177	30,488	102.3	3.25	788.5	38.3
5	19,760	63,439	32,057	31,382	102.2	3.21	811.1	37.7
6	20,926	66,447	33,568	32,879	102.1	3.18	849.8	36.9
7	22,244	69,163	35,154	34,009	103.4	3.11	884.6	36.1
8	23,571	72,159	36,653	35,506	103.2	3.06	922.9	35.4
9	24,287	73,568	37,327	36,241	103.0	3.03	940.9	35.0
10	25,115	75,002	38,016	36,986	102.8	2.99	959.2	34.7
11	25,767	76,185	38,555	37,630	102.5	2.96	974.4	34.4
12	26,186	76,923	38,896	38,027	102.3	2.94	983.8	34.3
13	26,762	77,780	39,247	38,533	101.9	2.91	994.8	34.1
14	27,272	78,557	39,479	39,078	101.0	2.88	1,004.7	33.9
15	28,042	79,274	39,787	39,487	100.8	2.83	1,013.9	33.7
16	28,679	79,879	40,035	39,844	100.5	2.79	1,021.6	33.6
17	27,799	78,950	39,531	39,419	100.3	2.84	1,009.7	33.8
18	28,214	79,178	39,642	39,536	100.3	2.81	1,012.6	33.8
19	28,504	79,117	39,585	39,532	100.1	2.78	1,011.9	33.8
20	28,920	79,216	39,626	39,590	100.1	2.74	1,013.0	33.8
21	29,341	79,410	39,790	39,620	100.4	2.71	1,015.5	33.7
22	30,092	80,334	40,247	40,087	100.4	2.67	1,027.3	33.5
23	30,308	80,014	40,103	39,911	100.5	2.64	1,023.2	33.6
24	30,622	79,570	39,890	39,680	100.5	2.60	1,017.5	33.7

資料：国勢調査・常住人口調査

※ 接近度とは、地域内の人々が等間隔に正六角形の中心にくるように分布した場合の個人間の距離。

常住人口推移

《統計MEMO》
 人口の調査において、調査時に、普段住んでいる場所(期間は3ヶ月以上)、すなわち常住地でとらえ、調査する方法を常住地主義といい、この方法で調査された人口を常住人口といいます。



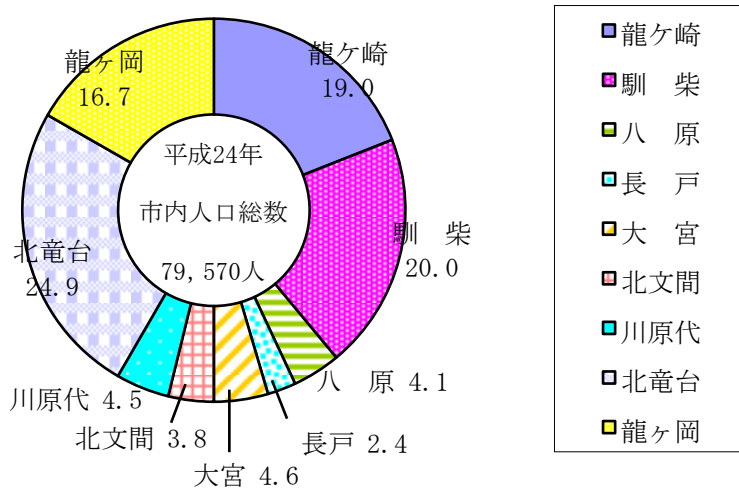
○地区別人口

各年10月1日現在（単位：人）

年	総数	龍ヶ崎	馴柴	八原	長戸	大宮	北文間	川原代	北竜台	龍ヶ岡
昭和63年	52,655	17,282	18,036	3,962	2,679	4,493	2,474	3,729	—	—
平成元年	55,098	17,475	19,509	3,965	2,673	4,492	3,143	3,841	—	—
2	57,238	18,305	20,444	3,924	2,496	4,647	3,601	3,821	—	—
3	59,414	18,453	22,124	4,019	2,451	4,682	3,830	3,855	—	—
4	61,665	18,519	24,050	4,291	2,480	4,681	3,835	3,809	—	—
5	63,439	17,909	14,321	4,497	2,486	4,634	3,892	3,862	11,838	—
6	66,447	17,945	14,766	5,101	2,437	4,598	3,976	3,863	13,761	—
7	69,193	18,621	15,261	5,566	2,394	4,491	3,960	3,795	15,075	—
8	72,159	18,748	15,615	6,298	2,379	4,464	3,976	3,810	16,869	—
9	73,568	18,607	15,760	7,109	2,377	4,392	3,948	3,837	17,538	—
10	75,002	18,434	15,826	8,061	2,420	4,351	3,910	3,855	18,145	—
11	76,185	18,102	15,755	8,925	2,483	4,301	3,888	3,896	18,835	—
12	76,928	17,869	15,646	9,819	2,494	4,192	3,722	3,914	19,272	—
13	77,780	17,780	15,701	3,816	2,160	4,159	3,687	3,885	19,530	7,062
14	78,557	17,657	15,716	3,774	2,135	4,162	3,627	3,949	19,745	7,792
15	79,274	17,495	15,705	3,720	2,112	4,127	3,591	4,010	20,047	8,467
16	79,879	17,441	15,676	3,666	2,116	4,066	3,526	3,991	20,190	9,207
17	78,950	16,516	15,336	3,523	2,102	4,020	3,576	3,828	20,007	10,042
18	79,178	16,273	15,483	3,492	2,041	3,992	3,510	3,866	19,973	10,548
19	79,117	16,039	15,596	3,406	2,009	3,929	3,422	3,828	19,823	11,065
20	79,216	15,705	15,673	3,398	1,999	3,836	3,372	3,786	19,787	11,660
21	79,410	15,527	15,715	3,349	1,965	3,804	3,307	3,735	19,920	12,088
22	80,334	15,541	16,177	3,348	1,982	3,776	3,220	3,693	20,041	12,556
23	80,014	15,376	16,047	3,306	1,934	3,720	3,151	3,635	19,911	12,934
24	79,570	15,132	15,875	3,229	1,920	3,629	3,053	3,592	19,834	13,306

資料：国勢調査・常住人口調査

地区別人口の割合（％）



○人口動態

(1) 自然動態

(単位：人)

年次	出生			死亡			自然増加		
	総数	男	女	総数	男	女	総数	男	女
平成10年	729	369	360	520	282	238	209	87	122
11	698	345	353	531	283	248	167	62	105
12	714	363	351	475	268	207	239	95	144
13	729	379	350	501	286	215	228	93	135
14	723	357	366	519	296	223	204	61	143
15	662	333	329	531	298	233	131	35	96
16	716	374	342	477	293	184	239	81	158
17	642	316	326	567	315	252	75	1	74
18	674	325	349	586	330	256	88	△ 5	93
19	651	347	304	569	322	247	82	25	57
20	617	308	309	577	333	244	40	△ 25	65
21	567	298	269	602	314	288	△ 35	△ 16	△ 19
22	620	330	290	622	343	279	△ 2	△ 13	11
23	587	295	292	598	316	282	△ 11	△ 21	10
24	564	268	296	695	369	326	△ 131	△ 101	△ 30

資料：常住人口調査

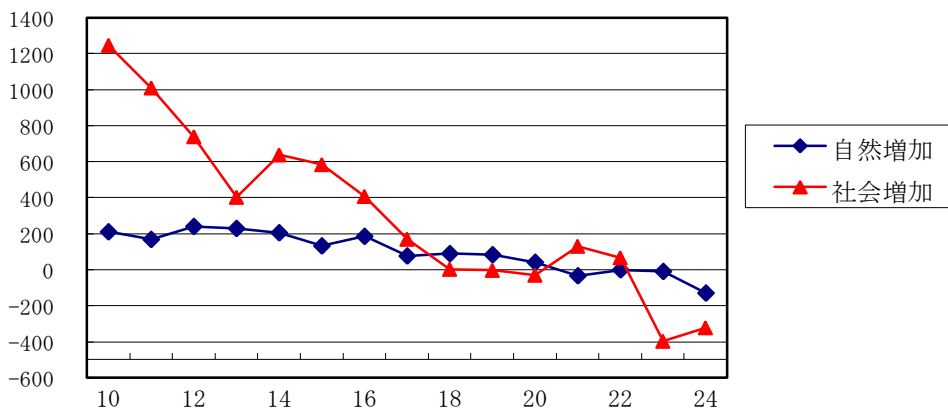
(2) 社会動態

(単位：人)

年次	転入			転出			社会増加		
	総数	男	女	総数	男	女	総数	男	女
平成10年	4,632	2,564	2,068	3,385	1,918	1,467	1,247	646	601
11	4,398	2,379	2,019	3,388	1,928	1,460	1,010	451	559
12	4,297	2,356	1,941	3,558	1,979	1,579	739	377	362
13	4,015	2,094	1,921	3,613	1,986	1,627	402	108	294
14	4,057	2,071	1,986	3,419	1,843	1,576	638	228	410
15	4,120	2,168	1,952	3,536	1,886	1,650	584	282	302
16	4,101	2,118	1,983	3,694	1,938	1,756	407	180	227
17	3,770	2,014	1,756	3,601	1,895	1,706	169	119	50
18	3,670	1,940	1,730	3,668	1,905	1,763	2	35	△ 33
19	3,655	1,968	1,687	3,659	1,962	1,697	△ 4	6	△ 10
20	3,398	1,822	1,576	3,429	1,798	1,631	△ 31	24	△ 55
21	3,365	1,871	1,494	3,235	1,741	1,494	130	130	—
22	3,243	1,764	1,479	3,177	1,725	1,452	66	39	27
23	2,979	1,676	1,303	3,377	1,827	1,550	△ 398	△ 151	△ 247
24	2,881	1,590	1,291	3,204	1,713	1,491	△ 323	△ 123	△ 200

資料：常住人口調査

(人) 人口動態の推移



○平成24年月別人口動態

(単位：人)

月	純増加	自然動態			社会動態		
		自然増加	出生	死亡	社会増加	転入	転出
1	△ 96	△ 13	47	60	△ 83	191	274
2	△ 55	△ 16	46	62	△ 39	185	224
3	△ 142	△ 35	35	70	△ 107	424	531
4	△ 86	△ 26	47	73	△ 60	390	450
5	0	△ 22	55	77	22	246	224
6	△ 41	0	50	50	△ 41	177	218
7	△ 2	7	53	46	△ 9	229	238
8	△ 13	2	54	52	△ 15	223	238
9	19	3	44	41	16	176	160
10	19	△ 7	41	48	26	217	191
11	3	△ 5	47	52	8	219	211
12	△ 60	△ 19	45	64	△ 41	204	245
計	△ 454	△ 131	564	695	△ 323	2,881	3,204

資料：常住人口調査

○婚姻・離婚

(単位：件)

年次	平成17年	平成18年	平成19年	平成20年	平成21年	平成22年	平成23年	平成24年
婚姻	351	409	358	352	337	372	326	325
離婚	146	154	160	156	147	140	132	150

資料：市民課

○外国人登録者数

各年4月1日現在

年	総数	タイ	フィリピン	朝鮮及び韓国	ブラジル	中国	米国	英国	その他
平成10年	678	…	…	113	135	103	19	—	308
11	690	…	…	130	135	116	16	—	293
12	776	…	…	149	156	144	14	3	310
13	908	…	…	158	121	201	19	2	407
14	923	…	…	151	118	218	18	1	417
15	1,104	…	…	149	139	332	16	3	465
16	1,272	…	…	141	158	559	16	4	394
17	1,317	…	…	130	134	566	17	4	466
18	1,322	…	…	118	134	567	18	4	481
19	1,274	169	211	103	119	526	20	3	123
20	1,253	166	213	103	130	491	19	6	125
21	1,240	166	220	107	122	467	18	6	134
22	1,301	182	216	106	115	503	21	4	154
23	1,139	163	171	105	90	453	15	5	137
24	1,127	137	185	110	73	456	17	4	145

※ 平成18年までは、「その他」に「タイ」及び「フィリピン」を含む。

資料：市民課

○常住人口調査による町丁別人口

町丁名	世帯数	人 口			町丁名	世帯数	人 口		
		総 数	男	女			総 数	男	女
総 計	30,622	79,570	39,890	39,680	入地町	160	447	225	222
龍ヶ崎小計	6,659	15,132	7,958	7,174	南中島町	672	1,751	861	890
下記以外の 龍ヶ崎地区	4,506	10,788	5,519	5,269	若柴町	864	2,297	1,092	1,205
愛戸町	220	390	231	159	馴柴町	103	344	151	193
姫宮町	421	987	500	487	佐貫町	1,892	4,236	2,120	2,116
出し山町	728	1,350	823	527	佐貫1丁目	219	432	239	193
野原町	271	553	304	249	佐貫2丁目	419	890	458	432
緑 町	513	1,064	581	483	佐貫3丁目	440	836	451	385
大宮小計	1,265	3,629	1,800	1,829	佐貫4丁目	674	1,475	754	721
佐沼町	95	297	149	148	稗柄町	11	37	20	17
大徳町	865	2,423	1,204	1,219	小通幸谷町	380	983	465	518
宮渕町	159	495	245	250	庄兵衛新田町	29	82	41	41
上大徳新町	146	414	202	212	川崎町	110	323	165	158
長戸小計	617	1,920	960	960	川原代小計	1,326	3,592	1,766	1,826
塗戸町	151	470	230	240	川原代町	1,326	3,592	1,766	1,826
高作町	18	59	23	36	北文間小計	1,091	3,053	1,505	1,548
半田町	124	504	235	269	長沖町	89	270	141	129
長峰町	102	320	157	163	長沖新田町	74	210	108	102
板橋町	144	336	197	139	須藤堀町	100	315	156	159
大塚町	78	231	118	113	豊田町	70	197	95	102
八原小計	1,012	3,229	1,625	1,604	北方町	81	266	135	131
八代町	190	551	274	277	羽黒町	34	108	58	50
羽原町	172	500	265	235	高須町	63	193	99	94
別所町	33	95	46	49	大留町	8	26	13	13
貝原塚町	439	1,516	755	761	南が丘1丁目	86	239	119	120
薄倉町	62	217	109	108	南が丘2丁目	98	253	118	135
泉 町	116	350	176	174	南が丘3丁目	114	273	133	140
馴柴小計	6,662	15,875	7,922	7,953	南が丘4丁目	138	372	178	194
馴馬町	688	1,741	879	862	南が丘5丁目	53	130	61	69
門倉新田町	1	1	1	0	南が丘6丁目	83	201	91	110

平成24年10月1日現在

町丁名	世帯数	人 口			町丁名	世帯数	人 口		
		総 数	男	女			総 数	男	女
北竜台小計	7,257	19,834	9,644	10,190	久保台1丁目	139	383	192	191
長山1丁目	179	445	206	239	久保台2丁目	166	506	257	249
長山2丁目	213	543	259	284	久保台3丁目	277	743	359	384
長山3丁目	126	326	168	158	久保台4丁目	678	1,877	891	986
長山4丁目	361	1,075	476	599	龍ヶ岡小計	4,733	13,306	6,710	6,596
長山5丁目	260	708	347	361	藤ヶ丘1丁目	118	472	311	161
長山6丁目	206	555	279	276	藤ヶ丘2丁目	134	387	193	194
長山7丁目	197	552	263	289	藤ヶ丘3丁目	157	435	219	216
長山8丁目	264	686	346	340	藤ヶ丘4丁目	221	645	315	330
松葉1丁目	408	986	469	517	藤ヶ丘5丁目	267	750	367	383
松葉2丁目	127	431	208	223	藤ヶ丘6丁目	238	727	382	345
松葉3丁目	232	571	287	284	藤ヶ丘7丁目	333	987	482	505
松葉4丁目	156	401	199	202	城ノ内1丁目	254	692	339	353
松葉5丁目	237	629	293	336	城ノ内2丁目	194	547	272	275
松葉6丁目	268	705	336	369	城ノ内3丁目	276	883	422	461
小柴1丁目	23	54	32	22	城ノ内4丁目	224	658	323	335
小柴2丁目	298	852	405	447	城ノ内5丁目	194	530	266	264
小柴3丁目	168	440	237	203	松ヶ丘1丁目	376	1,041	539	502
小柴4丁目	522	1,287	608	679	松ヶ丘2丁目	372	900	440	460
小柴5丁目	0	—	0	0	松ヶ丘3丁目	220	675	333	342
平台1丁目	184	501	256	245	松ヶ丘4丁目	253	508	310	198
平台2丁目	200	583	287	296	白羽1丁目	204	562	282	280
平台3丁目	129	340	184	156	白羽2丁目	318	832	403	429
平台4丁目	237	717	348	369	白羽3丁目	197	545	266	279
平台5丁目	181	486	224	262	白羽4丁目	164	404	202	202
中根台1丁目	162	476	250	226	中里1丁目	2	74	16	58
中根台2丁目	189	572	291	281	中里2丁目	0	—	0	0
中根台3丁目	67	191	97	94	中里3丁目	17	52	28	24
中根台4丁目	147	419	210	209					
中根台5丁目	256	794	380	414					

資料：常住人口調査

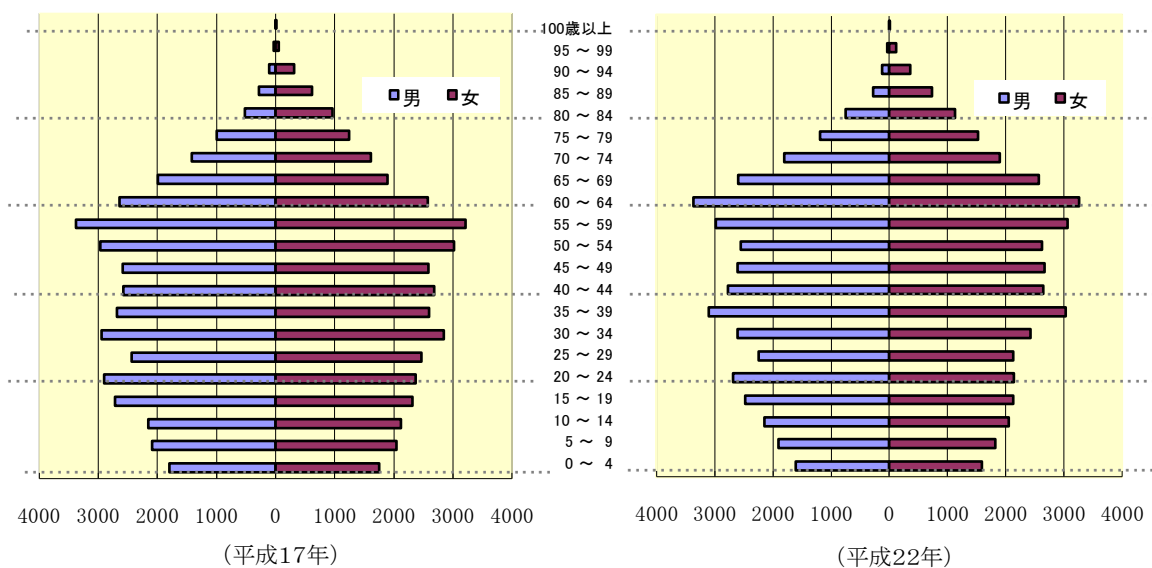
○年齢別（5歳階層）男女別人口

各年10月1日現在

年 齢		平成 12 年			平成 17 年			平成 22 年		
		総 数	男	女	総 数	男	女	総 数	男	女
総 数		76,923	38,896	38,027	78,950	39,531	39,419	80,334	40,247	40,087
年 齢 別 人 口	(歳)									
	0 ~ 14	12,828	6,555	6,273	11,954	6,043	5,911	11,118	5,650	5,468
	15 ~ 64	54,361	28,125	26,236	54,485	27,825	26,660	53,540	27,393	26,147
	65 ~	9,657	4,151	5,506	12,043	5,346	6,697	15,132	6,770	8,362
	(年齢不詳)	77	65	12	468	317	151	544	434	110
平均年齢		38.5	37.5	39.6	40.9	39.9	41.9	43.1	41.9	44.3
5 歳 刻 み 年 齢 別 人 口	0 ~ 4	3,828	1,950	1,878	3,550	1,797	1,753	3,197	1,604	1,593
	5 ~ 9	4,196	2,143	2,053	4,129	2,089	2,040	3,727	1,905	1,822
	10 ~ 14	4,804	2,462	2,342	4,275	2,157	2,118	4,194	2,141	2,053
	15 ~ 19	5,537	2,985	2,552	5,033	2,718	2,315	4,615	2,479	2,136
	20 ~ 24	6,116	3,500	2,616	5,262	2,896	2,366	4,818	2,680	2,138
	25 ~ 29	5,647	2,876	2,771	4,901	2,439	2,462	4,378	2,243	2,135
	30 ~ 34	5,063	2,585	2,478	5,787	2,940	2,847	5,036	2,608	2,428
	35 ~ 39	5,099	2,538	2,561	5,277	2,682	2,595	6,132	3,103	3,029
	40 ~ 44	5,171	2,591	2,580	5,252	2,574	2,678	5,425	2,776	2,649
	45 ~ 49	6,096	3,029	3,067	5,179	2,590	2,589	5,280	2,608	2,672
	50 ~ 54	6,601	3,394	3,207	5,985	2,967	3,018	5,182	2,551	2,631
	55 ~ 59	5,137	2,634	2,503	6,589	3,374	3,215	6,049	2,981	3,068
	60 ~ 64	3,894	1,993	1,901	5,220	2,645	2,575	6,625	3,364	3,261
	65 ~ 69	3,163	1,555	1,608	3,883	1,990	1,893	5,171	2,598	2,573
	70 ~ 74	2,481	1,159	1,322	3,026	1,417	1,609	3,710	1,804	1,906
	75 ~ 79	1,782	695	1,087	2,242	997	1,245	2,718	1,187	1,531
	80 ~ 84	1,221	419	802	1,487	521	966	1,872	746	1,126
	85 ~ 89	740	233	507	895	282	613	1,015	280	735
90 ~ 94	230	82	148	419	109	310	489	125	364	
95 ~ 99	38	8	30	83	29	54	145	29	116	
	100~	2	—	2	8	1	7	12	1	11
	年齢不詳	77	65	12	468	317	151	544	434	110

資料：国勢調査

年齢階級別人口ピラミッド



○県内各市の国勢調査人口

(単位:人,%)

	平成22年			平成17年			平成17～22年		平成22年 世帯数	1世帯 あたり 人員
	総数	男	女	総数	男	女	増加数	増加率 (%)		
県計	2,969,770	1,479,779	1,489,991	2,975,167	1,479,941	1,495,226	△ 5,397	△ 0.2	1,088,411	2.73
水戸市	268,750	130,918	137,832	262,603	127,435	135,168	6,147	2.3	112,099	2.40
日立市	193,129	96,747	96,382	199,218	99,212	100,006	△ 6,089	△ 3.2	77,965	2.48
土浦市	143,839	71,600	72,239	144,060	71,694	72,366	△ 221	△ 0.2	56,663	2.54
古河市	142,995	71,450	71,545	145,265	72,399	72,866	△ 2,270	△ 1.6	50,465	2.83
石岡市	79,687	39,254	40,433	81,887	40,068	41,819	△ 2,200	△ 2.8	27,094	2.94
結城市	52,494	26,126	26,368	52,460	26,242	26,218	34	0.1	17,466	3.01
龍ヶ崎市	80,334	40,247	40,087	78,950	39,531	39,419	1,384	1.7	30,092	2.67
下妻市	44,987	22,418	22,569	46,435	23,127	23,308	△ 1,448	△ 3.2	14,890	3.02
常総市	65,320	32,449	32,871	66,536	33,098	33,438	△ 1,216	△ 1.9	20,685	3.16
常陸太田市	56,250	27,292	28,958	59,802	28,992	30,810	△ 3,552	△ 6.3	19,801	2.84
高萩市	31,017	15,161	15,856	32,932	16,113	16,819	△ 1,915	△ 6.2	11,661	2.66
北茨城市	47,026	23,168	23,858	49,645	24,508	25,137	△ 2,619	△ 5.6	16,966	2.77
笠間市	79,409	38,821	40,588	81,497	39,936	41,561	△ 2,088	△ 2.6	27,946	2.84
取手市	109,651	54,054	55,597	111,327	54,899	56,428	△ 1,676	△ 1.5	42,614	2.57
牛久市	81,684	40,803	40,881	77,223	38,339	38,884	4,461	5.5	31,569	2.59
つくば市	214,590	110,230	104,360	200,528	103,110	97,418	14,062	6.6	87,477	2.45
ひたちなか市	157,060	79,046	78,014	153,639	77,331	76,308	3,421	2.2	60,268	2.61
鹿嶋市	66,093	34,026	32,067	64,435	33,073	31,362	1,658	2.5	25,199	2.62
潮来市	30,534	15,048	15,486	31,524	15,548	15,976	△ 990	△ 3.2	10,384	2.94
守谷市	62,482	31,591	30,891	53,700	27,061	26,639	8,782	14.1	22,854	2.73
常陸大宮市	45,178	22,141	23,037	47,808	23,297	24,511	△ 2,630	△ 5.8	16,087	2.81
那珂市	54,240	26,388	27,852	54,705	26,748	27,957	△ 465	△ 0.9	18,889	2.87
筑西市	108,527	53,680	54,847	112,581	55,795	56,786	△ 4,054	△ 3.7	35,188	3.08
坂東市	56,114	28,309	27,805	57,516	28,939	28,577	△ 1,402	△ 2.5	16,763	3.35
稲敷市	46,895	23,232	23,663	49,689	24,582	25,107	△ 2,794	△ 6.0	14,809	3.17
かすみがうら市	43,553	21,846	21,707	44,603	22,419	22,184	△ 1,050	△ 2.4	14,730	2.96
桜川市	45,673	22,407	23,266	48,400	23,675	24,725	△ 2,727	△ 6.0	13,632	3.35
神栖市	94,795	48,773	46,022	91,867	47,030	44,837	2,928	3.1	35,901	2.64
行方市	37,611	18,463	19,148	40,035	19,712	20,323	△ 2,424	△ 6.4	11,346	3.31
銚田市	50,156	25,248	24,908	51,054	25,480	25,574	△ 898	△ 1.8	16,810	2.98
つくばみらい市	44,461	22,163	22,298	40,174	19,910	20,264	4,287	9.6	15,273	2.91
小美玉市	52,279	26,299	25,980	53,265	26,912	26,353	△ 986	△ 1.9	17,207	3.04

資料：国勢調査

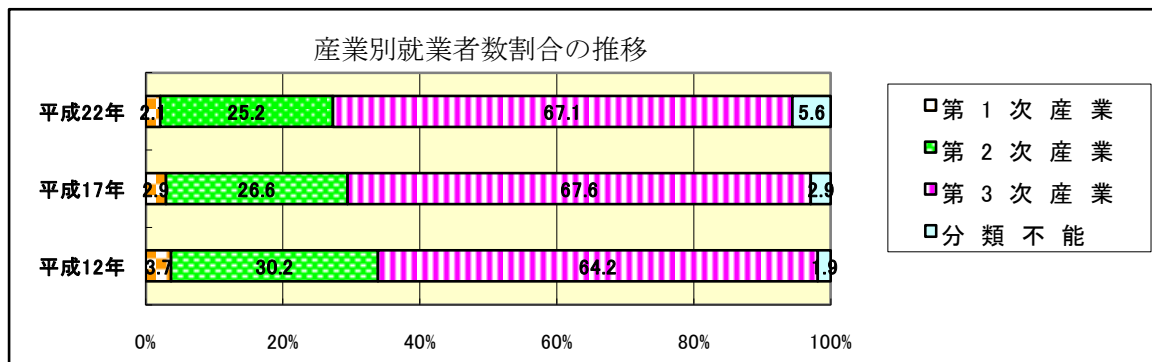
○産業別（大分類）15歳以上就業者数

各年10月1日現在

産業(大分類)	平成12年		平成17年		平成22年	
	人 数	構 成 比	人 数	構 成 比	人 数	構 成 比
総 数	36,345	100.0	37,286	100.0	37,723	100.0
第1次産業	1,359	3.7	1,067	2.9	805	2.1
農 業	1,357	3.7	1,059	2.9	804	2.1
林 業	2	0.0	8	0.0	1	0.0
漁 業	—	—	—	—	—	—
第2次産業	10,971	30.2	9,919	26.6	9,534	25.2
鉱 業	10	0.0	8	0.0	11	0.0
建 設 業	3,079	8.5	2,901	7.8	2,573	6.8
製 造 業	7,882	21.7	7,010	18.8	6,950	18.4
第3次産業	23,336	64.2	25,206	67.6	25,260	67.1
卸売・小売業	8,180	22.5	6,900	18.5	6,399	17.0
金 融・保 険 業	1,012	2.8	919	2.5	924	2.5
不 動 産 業	429	1.2	483	1.3	670	1.8
運 輸 業	2,108	5.8	1,587	4.3	1,953	5.2
情 報 通 信 業			1,100	2.9	997	2.6
電 気・ガ ス・ 熱供給・水道業	327	0.9	275	0.7	242	0.6
飲 食 店・宿 泊 業			1,696	4.5	1,913	5.1
医 療・福 祉			2,539	6.8	3,304	8.8
教 育・学 習 支 援 業			1,818	4.9	1,759	4.7
学 術 研 究・専 門・ 技 術 サ ー ビ ス 業					1,492	4.0
複 合 サ ー ビ ス 事 業			371	1.0	207	0.5
生 活 関 連 サ ー ビ ス 業・娯 楽 業					1,739	4.6
サ ー ビ ス 業	9,390	25.8	5,687	15.3	1,975	5.2
公 務	1,890	5.2	1,831	4.9	1,686	4.5
分 類 不 能	679	1.9	1,094	2.9	2,124	5.6

※ 平成14年4月に日本標準産業分類が変更された。

資料：国勢調査



○人口集中地区（D I D s ）

各年10月1日現在

年	世帯数	人 口			面 積 (平方キロ メートル)	人 口 密 度 (人/平方キロ メートル)	市全体に占める 割 合 (%)	
		総 数	男	女			人口	面積
昭和40年	2,356	9,553	4,590	4,963	1.3	7,348	27.4	1.7
45	2,710	10,004	4,889	5,115	1.4	7,146	26.8	1.9
50	3,698	13,008	6,435	6,573	2.0	6,504	32.1	2.7
55	4,481	15,515	7,735	7,780	2.7	5,746	36.0	3.6
60	4,975	16,304	8,207	8,097	2.8	5,823	33.4	3.8
平成 2年	8,214	25,145	12,945	12,200	4.4	5,715	43.9	5.6
7	13,576	38,556	19,894	18,662	5.9	6,502	55.7	7.6
12	14,683	39,006	20,066	18,940	6.2	6,301	50.7	7.9
17	14,885	38,184	19,357	18,827	6.4	5,957	47.5	8.2
22	18,382	45,520	23,041	22,479	7.7	5,904	56.7	9.9

資料：国勢調査

○昼間人口

各年10月1日現在

年	国勢調査人口	流 動 人 口			昼間人口
		他市町村 から(入)	他市町村 へ(出)	計(入)－(出)	
昭和40年	34,917	3,020	4,271	△ 1,251	33,666
45	37,267	5,214	4,913	301	37,568
50	40,565	6,128	5,888	240	40,805
55	43,132	7,505	7,437	68	43,200
60	48,857	9,563	9,884	△ 321	48,536
平成 2年	57,238	13,147	14,952	△ 1,805	55,433
7	69,163	14,356	20,254	△ 5,898	63,249
12	76,923	14,898	22,683	△ 7,785	69,061
17	78,950	13,775	23,844	△ 10,069	68,413
22	80,334	12,738	23,556	△ 10,818	69,377

資料：国勢調査

《統計MEMO》 人口集中地区

日本の市町村数は、1950年には1万を越えていたが、1953年に、市町村合併促進法が制定、公布された結果、大規模な市町村合併が全国的に行われ、1960年には、市町村数は約3,500に激減した。その際、多くの市が市域の中に多数の農村を含むことになったため、市部は、都市としての形式的な意味しか持たなくなってしまう。そこで、実質的な都市地域の統計を作成するため、人口集中地区(Densely Inhabited District, 略称DID s)が設定された。人口集中地区は、人口5,000人以上で、人口密度の高い地域として画定されており、いわば、人口5,000人以上を有する広義の市街地ということになる。

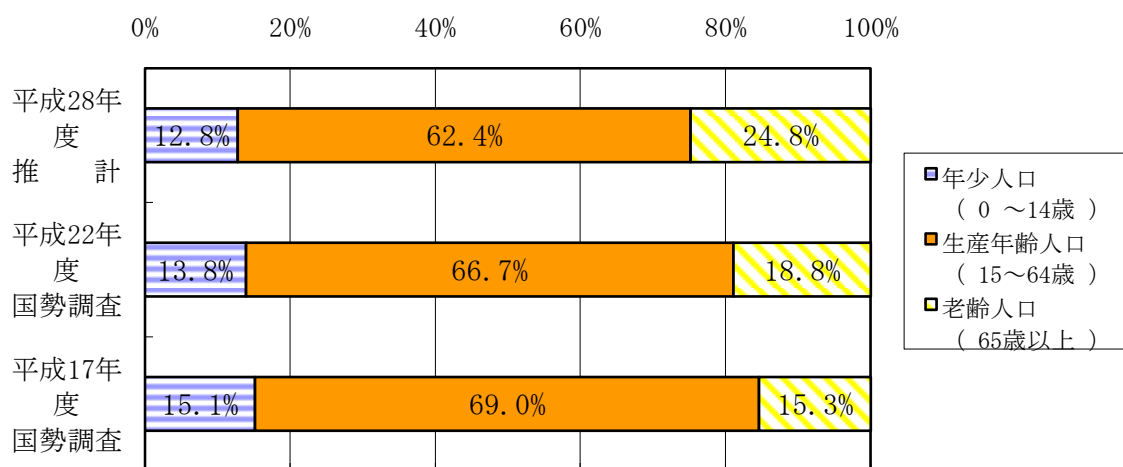
○将来人口

		平成17年度 国勢調査	平成22年度 国勢調査	平成28年度 推 計	増 加 率 (平成28年度/ 平成22年度)
総 人 口		78,950人	80,334人	79,800人	△0.7%
年 齢 別 人 口	年 少 人 口 (0 ～ 14 歳)	11,954人 (15.1%)	11,118人 (13.8%)	10,200人 (12.8%)	△8.3%
	生 産 年 齢 人 口 (15 ～ 64 歳)	54,485人 (69.0%)	53,540人 (66.7%)	49,800人 (62.4%)	△7.0%
	老 齢 人 口 (65 歳 以 上)	12,043人 (15.3%)	15,132人 (18.8%)	19,800人 (24.8%)	30.8%
	不 詳	468人 (0.6%)	544人 (0.7%)	—	—
世 帯 数		27,799	30,092	32,100	6.7%
1 世 帯 あ た り 人 員		2.84人	2.67人	2.49人	△6.7%

※ () の数字は構成比

資料：ふるさと龍ヶ崎戦略プラン

年齢別人口の推移



4. 農 業

○農業就業人口

各年2月1日現在（単位：人）

年次	総数			29日以下		30～59日		60～149日		150日以上		
	合計	男	女	男	女	男	女	男	女	男	女	
昭和 58 年	5,595	2,889	2,706	761	683	632	624	687	599	809	800	
60	5,507	2,890	2,617	736	626	574	565	864	836	716	590	
61	5,585	2,925	2,660	821	686	585	538	833	871	686	565	
63	5,298	2,795	2,503	754	587	570	570	803	748	668	598	
平成 3 年	4,766	2,511	2,255	736	650	543	494	752	660	480	451	
5	4,499	2,371	2,128	732	684	483	423	690	605	466	416	
8	4,126	2,304	1,822	864	650	487	413	581	465	372	294	
10	3,832	2,075	1,757	718	635	495	391	551	449	311	282	
12	3,671	2,009	1,662	678	629	430	332	520	420	381	281	
17	3,019	1,665	1,354	609	525	341	280	388	297	327	252	
22	2,270	1,253	1,017	385	381	240	198	281	219	347	219	
平成 22年 地区 別	旧長戸村	370	196	174	49	65	51	32	43	42	53	35
	旧龍ヶ崎町	98	50	48	14	22	13	10	14	8	9	8
	旧川原代村	224	117	107	43	52	21	20	28	19	25	16
	旧馴柴村	312	179	133	59	40	26	19	37	34	57	40
	旧八原村	423	236	187	71	62	45	41	42	36	78	48
	旧北文間村	342	196	146	63	59	32	33	59	36	42	18
	旧大宮村	441	245	196	74	67	46	39	50	43	75	47
	旧高須村 2-2	60	34	26	12	14	6	4	8	1	8	7

資料：農業基本調査
農林業センサス

○専兼業別・経営耕地面積規模別経営体数

平成22年2月1日現在（単位：経営体）

地区名	計	専兼業別内訳			面積規模別内訳												
		専業	第一兼	第二兼	0.3 ha 未満	0.3 ～ 0.5	0.5 ～ 1.0	1.0 ～ 1.5	1.5 ～ 2.0	2.0 ～ 3.0	3.0 ～ 5.0	5.0 ～ 10	10 ～ 20	20 ～ 30	30 ～ 50	50 ～ 100	100 ha 以上
龍ヶ崎市	860	199	120	541	-	57	169	186	154	154	82	36	16	3	2	1	-
地区 別	旧長戸村	138	35	16	87	-	10	31	30	28	20	9	9	1	-	-	-
	旧龍ヶ崎町	38	10	8	20	-	5	11	8	4	2	2	3	2	-	1	-
	旧川原代村	85	15	6	64	-	8	15	19	12	18	9	4	-	-	-	-
	旧馴柴村	117	26	12	79	-	13	30	29	21	17	5	1	1	-	-	-
	旧八原村	166	41	20	105	-	12	48	41	19	20	15	6	4	-	-	1
	旧北文間村	127	22	25	80	-	5	17	29	24	35	10	4	2	1	-	-
	旧大宮村	169	46	30	93	-	3	14	29	43	36	26	9	6	2	1	-
	旧高須村2-2	20	4	3	13	-	1	3	1	3	6	6	-	-	-	-	-

資料：農林業センサス

○地区別農業経営体数及び経営耕地面積

地区名	販売農家	法人 経営	家族 経営	計	田	畑	樹園地
				面積	面積	面積	面積
龍ヶ崎市	860	2	858	152,925	127,341	24,248	1,336
旧長戸村	138	—	138	24,926	20,139	4,617	170
長峰	41	—	41	7,254	7,090	164	—
半田	27	—	27	3,889	3,274	615	—
塗高	37	—	37	6,613	5,561	1,052	—
板橋	12	—	12	3,006	1,973	863	170
大塚	21	—	21	4,164	2,241	1,923	—
旧龍ヶ崎町	38	—	38	4,758	4,460	298	—
根町	5	—	5	298	285	13	—
城下	1	—	1	340	320	20	—
米町	2	—	2	257	232	25	—
水門	1	—	1	75	60	15	—
新町	2	—	2	134	134	—	—
上町	1	—	1	170	150	20	—
下町	7	—	7	1,179	1,132	47	—
砂町	3	—	3	293	293	—	—
高砂	11	—	11	1,490	1,402	88	—
直舢	5	—	5	522	452	70	—
旧川原代村	85	—	85	12,978	11,834	1,144	—
小屋	7	—	7	717	690	27	—
花丸	3	—	3	382	360	22	—
中坪	13	—	13	1,347	1,173	174	—
芳黄	10	—	10	1,336	1,167	169	—
知手	10	—	16	1,442	1,179	263	—
姫宮	8	—	8	1,224	1,180	44	—
道仙田	19	—	19	3,190	2,971	219	—
砂波	15	—	15	3,340	3,114	226	—
旧馴柴村	117	—	117	18,127	13,153	4,227	747
若柴	36	—	36	5,684	3,299	2,373	12
女化	4	—	4	1,110	120	350	640
庄兵衛新田	8	—	8	1,369	1,121	188	60
佐貫	7	—	7	818	731	87	—
小通幸谷	5	—	5	717	658	59	—
南中島	12	—	12	1,809	1,633	176	—
入地	8	—	8	1,105	962	143	—
稻荷新田	1	—	1	158	128	30	—
馴馬	36	—	36	5,357	4,501	821	35

平成22年2月1日現在
〔単位 農家数：戸〕
面積：a〕

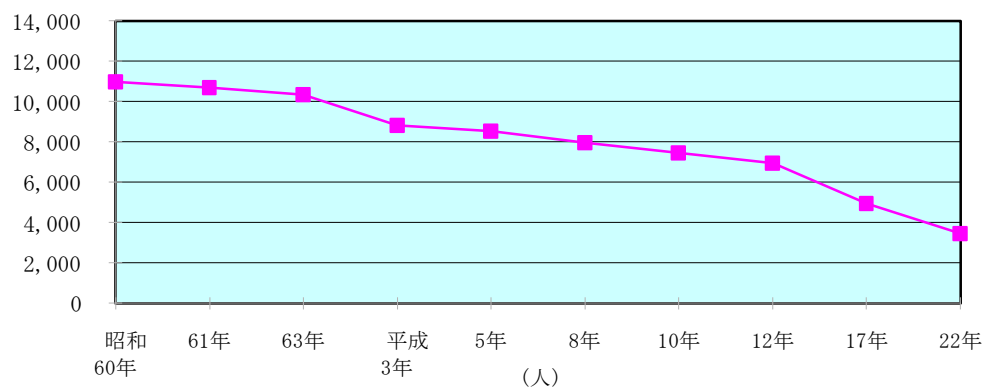
地区名	販売農家	法 経 人 営	家 族 経 営	計	田	畑	樹園地
				面積	面積	面積	面積
旧八原村	166	2	164	29,262	18,526	10,337	399
上泉	14	1	13	3,501	1,822	1,679	—
下泉	10	—	10	1,310	757	323	230
薄倉	22	—	22	2,871	1,866	955	50
八代	48	—	48	7,668	7,097	566	5
羽原	22	1	21	3,509	3,079	430	—
別所	6	—	6	1,793	1,280	513	—
貝原塚	44	—	44	8,610	2,625	5,871	114
旧北文間村	127	—	127	23,896	22,406	1,490	—
長沖	15	—	15	2,156	1,996	160	—
長沖新田	8	—	8	939	884	55	—
須藤堀	18	—	18	3,403	3,206	197	—
須藤堀新田	19	—	19	3,729	3,488	241	—
北方	30	—	30	5,403	4,908	495	—
豊田	24	—	24	6,016	5,755	261	—
羽黒	13	—	13	2,250	2,169	81	—
旧大宮村	169	—	169	35,758	33,733	2,005	20
戸張	5	—	5	622	609	13	—
上大徳	18	—	18	3,355	3,169	176	10
深堀	9	—	9	2,874	2,831	43	—
宮前	9	—	9	1,589	1,340	249	—
関	2	—	2	328	326	2	—
小山	5	—	5	709	667	42	—
久夫	9	—	9	1,811	1,721	90	—
梶内	10	—	10	3,479	3,165	314	—
宮渕	22	—	22	4,656	4,371	285	—
小関	6	—	6	776	763	13	—
千秋	17	—	17	3,664	3,562	92	10
上佐沼	20	—	20	4,923	4,446	477	—
下佐沼	17	—	17	2,739	2,610	129	—
北河原	20	—	20	4,233	4,153	80	—
旧高須村2—2	20	—	20	3,220	3,090	130	—
高須	20	—	20	3,220	3,090	130	—

資料：農林業センサス

○農家世帯員の就業状態

年	農 家 人 口			農 家 世 帯			
				総 数			
	総 数	男	女	合 計	男	女	
昭和 60 年	10,989	5,446	5,543	9,028	4,414	4,614	
61	10,695	5,293	5,402	8,806	4,311	4,495	
63	10,352	5,111	5,241	8,564	4,188	4,376	
平成 3 年	8,814	4,384	4,430	7,328	3,608	3,720	
5	8,548	4,244	4,304	7,165	3,528	3,637	
8	7,965	3,926	4,039	6,900	3,388	3,512	
10	7,447	3,686	3,761	6,468	3,181	3,287	
12	6,938	3,429	3,509	5,579	2,751	2,828	
17	4,947	2,448	2,499	4,472	2,206	2,266	
22	3,449	1,714	1,735	3,193	1,581	1,612	
平成 22年 地区 別	旧長戸村	541	265	276	495	242	253
	旧龍ヶ崎町	141	65	76	128	57	71
	旧川原代村	345	162	183	324	153	171
	旧馴柴村	471	235	236	428	215	213
	旧八原村	682	337	345	640	316	324
	旧北文間村	509	260	249	481	245	236
	旧大宮村	675	347	328	617	313	304
	旧高須村2-2	85	43	42	80	40	40

農家人口の推移



各年2月1日現在

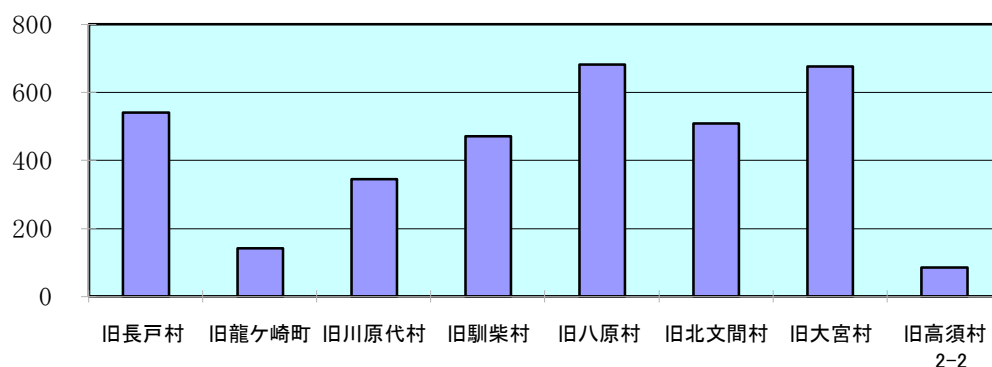
員 の 就 業 状 態 (満 15 歳 以 上)

農業だけに 従事した人		農業が主		兼業が主		兼業だけ に 従 事 した 人	通 学 そ の 他
男	女	男	女	男	女		
962	1,676	282	142	1,646	799	1,619	1,902
850	1,332	330	150	1,575	798	1,475	2,296
879	1,331	303	145	1,479	728	1,486	2,213
769	1,152	201	90	1,418	707	1,125	1,857
762	1,079	174	80	1,315	611	1,200	1,944
788	1,205	182	60	1,334	557	1,145	1,629
839	1,171	87	46	1,149	540	1,216	1,420
799	1,129	123	50	1,087	483	775	1,133
701	921	151	67	812	366	647	806
615	590	561	421	686	480	314	643
101	94	94	74	101	82	47	78
23	26	22	18	23	20	13	25
48	59	42	42	81	55	31	69
92	88	85	72	86	55	42	73
122	116	113	81	136	88	68	138
87	82	75	57	116	76	34	110
128	110	116	70	127	93	70	129
14	15	14	7	16	11	9	21

資料：農林業センサス

(人)

地区別農家人口 (平成22年)



2-2

○主要農産物の収穫面積

〔 単位 累積数：戸
面積：a 〕

年 作物名	平成 8 年		平成 10 年		平成 12 年		平成 17 年		平成 22 年	
	収 穫 農家数	収穫面積	収 穫 農家数	収穫面積	作 付 農家数	作付面積	作 付 農家数	作付面積	作 付 農家数	作付面積
水稲	1,501	194,665	1,528	190,664	1,207	167,000	984	157,475	749	166,894
陸稲	41	1,446	12	351	5	400	10	340	13	441
小麦	7	469	4	90	1	X	7	846	3	418
大麦	2	175	5	113	2	X	—	—	—	—
ビール麦	1	X	3	7	—	—
ばれいしょ	711	1,763	509	600	56	1,200	37	370	20	406
さつまいも	318	2,920	359	2,488	59	2,200	37	1,684	26	943
だいず	223	1,220	246	999	23	200	17	208	15	2,826
あずき	148	90	4	16
とうもろこし	540	340
らっかせい	223	4,020	201	3,005	48	2,197
だいこん	1,009	2,531	1,028	2,901	68	2,300	53	1,793	35	...
にんじん	400	349	367	750	23	600	27	876	24	...
ごぼう	153	283	136	254	6	...
はくさい	751	454	865	656	32	400	27	172	23	...
キャベツ	799	432	665	452	25	100	23	152	16	...
ほうれん草	914	436	868	438	38	300	42	373	27	...
ねぎ	914	436	931	691	45	400	48	338	32	...
なす	1,051	376	885	290	24	100	32	...	19	...
トマト	729	396	559	186	20	100	41	563	33	...
きゅうり	1,047	416	844	366	24	100	38	243	23	...
すいか	138	1,922	126	1,799	25	1,600	16	593	10	...
さといも	774	2,205	517	2,124	58	1,200	48	731	33	...
メロン	40	237	8	...	4	...

資料： 農業基本調査
農林業センサス

○家畜・家さんの飼育戸数及び飼育頭羽数

〔 単位 農家数：戸
頭羽数：頭,100羽 〕

年 次	乳 用 牛		肉 用 牛		豚		鶏 (6ヶ月以上)	
	経営体数	頭数	経営体数	頭数	経営体数	頭数	経営体数	羽数
平成 8年	10	561	—	—	7	532	4	41,000
10	9	661	—	—	3	487	7	960
12	6	546	—	—	2	X	3	1,250
17	5	563	—	—	1	X	1	X
22	3	548	—	—	1	X	1	X

資料： 農業基本調査
農林業センサス

5. 事業所

○従業者規模別事業所数及び従業者数

区分 年次	総 数		民					
	事業所数	従業者数	総 数		1 ～ 4人		5 ～ 9人	
			事業所数	従業者数	事業所数	従業者数	事業所数	従業者数
昭和61年	2,392	17,964	2,316	16,245	1,553	3,373	417	2,688
平成3年	2,617	21,845	2,540	19,947	1,636	3,536	471	3,116
6	…	…	2,664	20,745	1,713	3,584	473	3,046
8	2,741	23,763	2,652	21,492	1,633	3,493	502	3,263
11	…	…	2,635	23,076	1,610	3,363	505	3,311
13	2,635	25,780	2,537	23,354	1,534	3,385	494	3,213
16	…	…	2,484	23,926	1,489	3,238	465	3,076
18	2,677	27,449	2,581	25,303	1,574	3,409	467	3,069

○産業別事業所数・従業者数の構成比及び伸率

大分類	年 区分	平成 11 年						平成 13 年					
		事業所数			従業者数			事業所数			従業者数		
		実数	構成比	伸率	実数	構成比	伸率	実数	構成比	伸率	実数	構成比	伸率
総 数		2,635	100.0	△0.6	23,076	100.0	7.4	2,537	100.0	△3.7	23,354	100.0	1.2
農 林 水 産 業		6	0.2	△14.3	64	0.3	△13.5	8	0.3	33.3	67	0.3	4.7
鉱 業		—	—	—	—	—	—	—	—	—	—	—	—
建 設 業		284	10.8	△5.6	1,776	7.7	△7.3	263	10.4	△7.4	1,606	6.9	△9.6
製 造 業		226	8.6	△8.1	6,433	27.9	5.9	204	8.0	△9.7	6,362	27.2	△1.1
電 気 ・ ガ ス ・ 熱 供 給 ・ 水 道 業		2	0.1	0.0	166	0.7	7.1	2	0.1	0.0	182	0.8	9.6
運 輸 ・ 通 信 業		60	2.3	9	822	3.6	△5.7	48	1.9	△20.0	869	3.7	5.7
卸 売 ・ 小 売 業 飲 食 店		1,135	43.1	0.3	7,994	34.6	13.6	1,092	43.1	△3.8	8,090	34.6	1.2
金 融 ・ 保 険 業		39	1.5	2.6	475	2.0	△16.1	36	1.4	△7.7	375	1.6	△21.1
不 動 産 業		165	6.3	3.8	440	1.9	12.8	163	6.4	△1.2	385	1.7	△12.5
サ ー ビ ス 業		718	27.1	0.7	4,906	21.3	11.3	721	28.4	0.4	5,418	23.2	10.4

※ 公務を除く。

※ 平成14年4月に日本標準産業分類が変更された。

営						国・公共企業体 地方公共団体	
10～19人		20～29人		30人以上		事業所数	従業者数
事業所数	従業者数	事業所数	従業者数	事業所数	従業者数		
204	2,702	64	1,514	78	5,968	76	1,719
250	3,367	81	1,925	102	8,003	77	1,898
269	3,655	106	2,515	103	7,945	…	…
304	4,018	95	2,275	118	8,443	89	2,217
293	3,993	100	2,341	127	10,068	…	…
284	3,825	105	2,509	120	10,422	98	2,426
290	3,908	110	2,588	129	11,116	…	…
285	3,916	112	2,630	143	12,279	96	2,146

資料：事業所・企業統計調査

大分類	年 区分	平成16年						平成18年					
		事業所数			従業者数			事業所数			従業者数		
		実数	構成比	伸率	実数	構成比	伸率	実数	構成比	伸率	実数	構成比	伸率
総数		2,484	100.0	△ 2.1	23,926	100.0	2.4	2,581	100.0	3.9	25,303	100.0	5.8
農林水産業		8	0.3	0.0	83	0.3	23.9	8	0.3	0.0	88	0.3	6.0
鉱業		—	—	—	—	—	—	—	—	—	—	—	—
建設業		258	10.4	△ 1.9	1,559	6.5	△ 2.9	263	10.2	1.9	1,568	6.2	0.6
製造業		189	7.6	△ 7.3	5,690	23.8	△ 10.6	196	7.6	3.7	6,045	23.9	6.2
電気・ガス・熱供給・水道業		2	0.1	0.0	275	1.1	51.1	2	0.1	0.0	280	1.1	1.8
運輸業		38	1.5	0.0	747	3.1	0.0	36	1.4	△ 5.3	735	2.9	△ 1.6
情報通信業		13	0.5	0.0	79	0.3	0.0	10	0.4	△ 23.1	115	0.5	45.6
卸売・小売業		702	28.3	0.0	6,107	25.5	0.0	718	27.8	2.3	6,181	24.4	1.2
金融・保険業		33	1.3	△ 8.3	405	1.7	8.0	33	1.3	0.0	370	1.5	△ 8.6
不動産業		149	6.0	△ 8.6	341	1.4	△ 11.4	145	5.6	△ 2.7	348	1.4	2.1
飲食店・宿泊業		358	14.4	0.0	2,303	9.6	0.0	361	14.0	0.8	2,317	9.2	0.6
医療・福祉		117	4.7	0.0	1,610	6.7	0.0	150	5.8	28.2	1,931	7.6	19.9
教育・学習支援業		121	4.9	0.0	1,191	5.0	0.0	144	5.6	19.0	1,259	5.0	5.7
複合サービス事業		5	0.2	0.0	102	0.4	0.0	16	0.6	220.0	370	1.5	262.7
サービス業		491	19.8	0.0	3,434	14.4	0.0	499	19.3	1.6	3,696	14.6	7.6

資料：事業所・企業統計調査

6. 工業

○産業別事業所数・従業者数及び製造品出荷額等の推移

年次	従業者4人以上の事業所							
	事業所数				従業者数			現金給与 総額 (万円)
	従業者規模別				(人)	男	女	
	4~29 人	30~ 299人	300人 以上					
平成 13 年	116	76	39	1	5,287	3,335	1,952	2,097,301
14	107	73	33	1	5,045	3,125	1,920	2,020,758
15	108	73	34	1	5,009	3,170	1,839	1,923,885
16	106	71	34	1	4,794	3,028	1,766	1,971,358
17	98	64	33	1	4,930	3,116	1,814	1,991,802
18	95	63	30	2	4,893	3,196	1,697	2,000,159
19	117	78	37	2	5,712	3,646	2,066	2,332,981
20	131	90	37	4	5,798	3,687	2,111	2,408,123
21	117	80	33	4	5,903	3,771	2,132	2,229,164
22	112	73	35	4	5,753	3,613	2,140	2,233,856
(日本標準産業分類(中分類)による)								
食料品	23	16	5	2	1,838	736	1,102	404,178
飲料・たばこ・飼料	-	-	-	-	-	-	-	-
繊維工業	4	3	1	-	74	14	60	10,781
木材・木製品	10	6	4	-	362	287	75	170,620
家具・装備品	-	-	-	-	-	-	-	-
紙製品	1	1	-	-	6	1	5	X
印刷	5	4	1	-	89	54	35	33,330
化学工業	7	2	5	-	568	359	209	309,506
石油・石炭	-	-	-	-	-	-	-	-
プラスチック	9	7	2	-	165	124	41	70,500
ゴム製品	2	-	1	1	472	255	217	X
なめし革・同製品	-	-	-	-	-	-	-	-
窯業・土石	8	5	3	-	288	223	65	119,657
鉄鋼業	3	2	1	-	125	112	13	70,397
非鉄金属	2	2	-	-	21	14	7	X
金属製品	8	4	4	-	253	226	27	105,389
はん用機械	2	2	-	-	18	13	5	X
生産用機械	13	9	3	1	711	648	63	387,210
業務用機械	1	-	1	-	175	152	23	X
電子部品・デバイス	2	2	-	-	32	4	28	X
電気機械	5	3	2	-	91	42	49	31,153
情報通信機械	-	-	-	-	-	-	-	-
輸送用機械	5	3	2	-	451	341	110	196,712
その他の製造業	2	2	-	-	14	8	6	X
秘匿欄	-	-	-	-	-	-	-	-

※ 平成19年11月に日本標準産業分類が改定され、平成20年調査より適用。

平成22年12月31日現在

		従業者1～3人の事業所				
原材料 使用額等	製造品 出荷額等	事業所数	従業者数	現金給与 総額	原材料 使用額等	製造品 出荷額等
(万円)	(万円)		(人)	(万円)	(万円)	(万円)
8,840,596	15,775,550
8,904,654	15,819,947
8,998,739	16,108,427	31	68	8,126	17,551	34,298
10,388,646	16,812,975
10,386,731	19,158,945	32	68	8,605	10,101	28,097
10,984,385	19,065,488
14,449,087	23,223,618
15,954,262	24,266,799	34	74	8,610	10,576	28,183
13,744,795	19,099,451
15,256,409	21,463,960
2,688,316	3,787,402	-	-	-	-	-
-	-	-	-	-	-	-
31,360	72,954	-	-	-	-	-
3,642,737	3,062,388	-	-	-	-	-
-	-	-	-	-	-	-
X	X	-	-	-	-	-
184,395	288,974	-	-	-	-	-
1,195,098	4,501,213	-	-	-	-	-
-	-	-	-	-	-	-
117,330	448,760	-	-	-	-	-
X	X	-	-	-	-	-
-	-	-	-	-	-	-
247,251	591,661	-	-	-	-	-
376,658	546,342	-	-	-	-	-
X	X	-	-	-	-	-
243,558	417,517	-	-	-	-	-
X	X	-	-	-	-	-
4,111,314	3,917,123	-	-	-	-	-
X	X	-	-	-	-	-
X	X	-	-	-	-	-
215,406	430,801	-	-	-	-	-
-	-	-	-	-	-	-
691,372	1,034,316	-	-	-	-	-
X	X	-	-	-	-	-
-	-	-	-	-	-	-

資料：工業統計調査

○県内各市の工業

平成22年12月31日現在

市町村別	事業所数	従業者数 (人)	現金給与 総額 (万円)	原材料 使用額等 (万円)	製造品 出荷額等 (万円)	粗付加 価値額 (万円)
県計	5,934	267,549	121,838,071	668,720,585	1,084,575,404	342,122,829
市計	5,254	240,760	110,922,237	623,285,359	1,003,985,963	312,983,095
水戸市	259	7,135	2,755,437	6,737,496	12,429,683	5,138,798
日立市	461	28,136	16,917,795	84,388,387	139,700,189	49,257,646
土浦市	168	12,570	5,927,109	36,956,088	60,457,030	19,700,656
古河市	388	16,818	6,920,772	28,582,958	49,820,316	18,964,873
石岡市	164	5,776	2,619,122	14,971,891	22,464,350	6,336,616
結城市	187	6,396	2,650,198	11,228,084	17,320,515	5,250,170
龍ヶ崎市	112	5,753	2,233,856	15,256,409	21,463,960	5,339,034
下妻市	159	4,965	1,633,076	5,477,180	9,998,474	4,029,387
常総市	263	12,099	4,493,878	23,185,064	39,619,997	14,704,922
常陸太田市	125	2,106	641,462	2,686,521	4,264,561	1,436,027
高萩市	68	3,483	1,346,869	5,800,222	12,330,487	5,537,470
北茨城市	161	6,421	2,744,805	14,186,918	22,142,918	6,674,374
笠間市	188	6,324	2,358,106	10,168,338	17,170,177	5,900,568
取手市	66	7,997	4,446,241	16,921,618	28,997,411	2,262,529
牛久市	60	3,232	1,297,286	6,027,959	12,041,430	5,170,227
つくば市	171	9,268	4,318,239	16,813,956	27,627,270	8,767,530
ひたちなか市	238	20,928	12,992,983	58,228,374	92,514,386	28,029,597
鹿嶋市	76	7,111	4,238,085	59,404,450	75,097,522	11,410,316
潮来市	64	1,852	624,545	3,450,847	5,553,424	1,769,983
守谷市	76	3,192	1,395,157	9,278,496	22,328,276	4,378,742
常陸大宮市	123	4,619	1,628,791	4,569,274	9,020,529	3,864,634
那珂市	80	2,483	945,763	2,430,648	4,511,912	1,812,433
筑西市	336	13,506	5,372,114	31,416,146	51,955,799	19,412,264
坂東市	220	7,308	2,965,772	15,786,325	24,098,245	7,330,839
稲敷市	158	4,758	1,923,484	8,440,132	13,300,781	4,196,582
かすみがうら市	87	4,455	1,745,894	12,790,424	19,043,343	6,109,001
桜川市	196	4,355	1,566,098	6,140,614	10,310,966	3,849,000
神栖市	189	12,233	6,619,729	82,635,940	129,193,000	38,088,713
行方市	116	3,131	998,221	3,114,822	5,429,726	2,062,673
鉾田市	85	1,695	472,417	2,545,163	4,597,605	1,833,893
つくばみらい市	83	3,767	1,705,132	14,687,607	22,592,076	7,631,973
小美玉市	127	6,888	2,423,801	8,977,008	16,589,605	6,731,625

※ 従業者4人以上の事業所に関する数値である。

資料：工業統計調査

7. 商 業

○事業所数・従業者数・年間販売額等

各年6月1日現在

区 分 (卸売・小売業)	事業所数			従業者数 (人)	年間販売額 (万円)	商 品 手持額 (万円)	売場面積 (㎡)
	大規模小売店舗		店舗内 事業所 数				
	店舗数						
平成6年	764	4,249 ...	9,617,974 ...	821,324	63,645 ...
9	695	4,169 ...	9,404,708 ...	822,480	63,300 ...
11	741	24	96	5,657 (1,863)	10,385,942 (2,702,594)	...	100,877 (64,908)
14	675	16	79	5,551 (1,559)	11,205,244 (3,129,887)	832,505	99,840 (53,349)
16	695	17	74	5,926 (1,780)	11,724,724 (3,304,701)	...	115,920 (68,109)
19	660	20	95	5,797 (2,101)	11,518,191 (4,015,469)	...	130,625 (89,101)

※ ()内は大規模小売店舗内事業所の数値で内数

資料：商業統計調査

○1事業所あたり及び従業者1人あたり平均年間販売額

各年6月1日現在 (単位：万円)

年 次	卸 売 業						小 売 業					
	1事業所あたり 平均年間販売額			従業者1人あたり 平均年間販売額			1事業所あたり 平均年間販売額			従業者1人あたり 平均年間販売額		
	県 平 均	市 平 均	龍 ヶ 崎 市	県 平 均	市 平 均	龍 ヶ 崎 市	県 平 均	市 平 均	龍 ヶ 崎 市	県 平 均	市 平 均	龍 ヶ 崎 市
平成6年	64,548	72,801	31,625	7,343	7,834	4,869	9,386	10,477	9,623	1,943	1,996	1,777
9	68,843	77,526	28,980	7,957	8,515	4,462	10,102	11,236	10,966	1,945	2,024	1,854
11	63,542	73,396	28,588	7,393	8,135	4,953	10,176	11,326	11,717	1,739	1,792	1,478
14	55,066	61,451	29,236	6,637	7,270	4,611	10,245	11,248	14,403	1,644	1,681	1,684
16	55,823	61,702	33,483	7,023	7,523	4,010	10,393	11,359	13,980	1,626	1,655	1,634
19	67,039	67,275	36,941	8,060	8,014	4,185	11,642	11,716	14,493	1,780	1,763	1,651

資料：商業統計調査

○産業(小)分類別事業所数・従業者数・年間販売額等

平成19年6月1日現在

産 業 (小) 分 類	事業所数	従業者数 (人)	年間商品 販売額 (百万円)	商品手持額 (百万円)	売 場 面 積 (㎡)
合 計	660	5,797	115,182	10,307	130,625
卸 売 業 計	87	768	32,139	1,961	-
各種商品卸売業	-	-	-	-	-
繊維品卸売業(衣服、身の回り品を除く)	-	-	-	-	-
衣服・身の回り品卸売業	4	34	473	70	-
農畜産物・水産物卸売業	11	98	5,214	82	-
食料・飲料卸売業	11	46	2,976	211	-
建築材料卸売業	18	102	4,844	426	-
化学製品卸売業	-	-	-	-	-
鉱物・金属材料卸売業	4	28	1,141	61	-
再生資源卸売業	7	59	1,192	47	-
一般機械器具卸売業	3	X	X	X	-
自動車卸売業	6	210	11,288	577	-
電気機械器具卸売業	4	24	1,446	203	-
その他の機械器具卸売業	2	X	X	X	-
家具・建具・じゅう器等卸売業	2	X	X	X	-
医薬品・化粧品等卸売業	4	35	109	11	-
他に分類されない卸売業	11	82	X	X	-
小 売 業 計	573	5,029	83,043	8,346	130,625
百貨店、総合スーパー	1	X	X	X	X
その他の各種商品小売業 (従業者が常時50人未満のもの)	1	X	X	X	X
呉服・服地・寝具小売業	9	40	589	123	1,016
男子服小売業	12	69	1,107	299	4,307
婦人・子供服小売業	35	217	3,687	563	12,617
靴・履物小売業	7	33	409	78	1,228
その他の織物・衣服・身の回り品小売業	14	47	476	173	1,962
各種食料品小売業	14	612	12,846	285	13,952
酒小売業	21	50	905	58	1,053
食肉小売業	8	44	412	6	583
鮮魚小売業	8	35	518	5	595
野菜・果実小売業	11	38	412	5	610
菓子・パン小売業	41	300	1,279	46	1,521
米穀類小売業	8	26	334	36	309
その他の飲食料品小売業	85	1,035	10,845	532	9,436
自動車小売業	37	250	8,226	484	1,870
自転車小売業	7	11	44	18	373
家具・建具・畳小売業	18	62	726	142	3,475
機械器具小売業	20	204	6,664	1,628	10,004
その他のじゅう器小売業	11	50	397	122	1,451
医薬品・化粧品小売業	45	271	3,875	793	5,411
農耕用品小売業	10	37	662	95	548
燃料小売業	33	229	8,345	372	491
書籍・文房具小売業	22	288	1,923	201	2,480
スポーツ用品・がん具・娯楽用品・楽器小売業	22	168	2,885	593	9,307
写真機・写真材料小売業	-	-	-	-	-
時計・眼鏡・光学機械小売業	17	48	484	137	1,532
他に分類されない小売業	56	499	X	X	X

資料：商業統計調査

○県内各市及び近隣町村の事業所数と販売額

平成19年6月1日現在

市町村	合 計			卸 売 業			小 売 業		
	事業所数	従業者数 (人)	年間販売額 (百万円)	事業所数	従業者数 (人)	年間販売額 (百万円)	事業所数	従業者数 (人)	年間販売額 (百万円)
県 計	31,248	214,725	6,869,837	5,834	48,525	3,911,079	25,414	166,200	2,958,758
市 計	28,285	197,351	6,298,462	5,372	45,098	3,614,036	22,913	152,253	2,684,426
水戸市	3,529	30,834	1,520,141	977	11,312	1,143,468	2,552	19,522	376,673
日立市	1,989	13,231	389,352	367	2,710	222,100	1,622	10,521	167,252
土浦市	1,802	13,862	574,273	489	4,484	372,667	1,313	9,378	201,606
古河市	1,641	10,963	271,356	276	2,391	128,828	1,365	8,572	142,528
石岡市	877	5,304	119,053	157	866	43,643	720	4,438	75,410
結城市	642	4,347	117,038	137	1,167	67,164	505	3,180	49,874
龍ヶ崎市	660	5,797	115,182	87	768	32,139	573	5,029	83,043
下妻市	600	3,717	93,634	115	606	43,121	485	3,111	50,513
常総市	872	4,735	116,449	160	1,100	57,166	712	3,635	59,283
常陸太田市	590	2,991	51,003	75	410	14,718	515	2,581	36,285
高萩市	389	2,435	36,882	39	199	4,787	350	2,236	32,095
北茨城市	493	2,736	44,330	61	258	7,787	432	2,478	36,543
笠間市	987	5,489	110,972	135	801	41,012	852	4,688	69,960
取手市	914	6,232	163,137	123	883	77,722	791	5,349	85,415
牛久市	605	5,144	104,114	93	680	32,842	512	4,464	71,272
つくば市	1,822	14,292	777,812	387	3,857	570,333	1,435	10,435	207,479
ひたちなか市	1,534	11,614	358,910	294	2,260	188,234	1,240	9,354	170,676
鹿嶋市	614	4,418	131,720	109	866	68,163	505	3,552	63,557
潮来市	367	2,142	39,906	51	332	9,626	316	1,810	30,280
守谷市	399	3,725	79,862	48	289	15,469	351	3,436	64,393
常陸大宮市	632	3,633	75,016	71	470	29,771	561	3,163	45,245
那珂市	508	3,446	76,513	77	603	28,791	431	2,843	47,722
筑西市	1,297	7,606	226,498	262	1,994	125,890	1,035	5,612	100,608
坂東市	607	3,312	77,030	111	628	32,528	496	2,684	44,502
稲敷市	521	2,939	57,824	60	310	13,845	461	2,629	43,979
かすみがうら市	336	2,630	70,591	85	905	38,124	251	1,725	32,467
桜川市	556	2,600	53,359	86	602	21,785	470	1,998	31,574
神栖市	886	7,008	179,790	173	1,510	77,181	713	5,498	102,609
行方市	382	2,112	60,713	56	435	26,261	326	1,677	34,452
鉾田市	494	2,967	60,598	76	479	16,973	418	2,488	43,625
つくばみらい市	294	1,966	48,904	47	201	11,138	247	1,765	37,766
小美玉市	446	3,124	96,499	88	722	50,758	358	2,402	45,741
美浦村	123	694	12,081	16	77	1,941	107	617	10,140
阿見町	301	2,359	41,378	42	322	6,995	259	2,037	34,383
河内町	93	352	8,933	23	122	5,089	70	230	3,844
利根町	111	579	7,403	12	27	621	99	552	6,782

資料：商業統計調査

8. 教育・文化

○小学校（学年別児童数）

各年5月1日現在

年	学年	総数	1年	2年	3年	4年	5年	6年
平成20年		4,955	780	791	825	834	845	880
	21	4,836	763	783	781	831	830	848
	22	4,719	709	770	792	778	840	830
	23	4,621	738	713	768	785	778	839
	24	4,438	671	742	705	770	775	775

資料：学務課

○小学校（学校別学級数，教員数，児童数）

平成24年5月1日現在

学校名	区分	学級数	教員数			児童数			所在地
			総数	男	女	総数	男	女	
龍ヶ崎小学校		15 (2)	25	8	17	402	204	198	市3316
大宮小学校		8 (2)	13	5	8	153	80	73	大徳町4945
長戸小学校		6 (1)	12	4	8	62	32	30	半田町65
八原小学校		32 (4)	44	16	28	902	465	437	藤ヶ丘1丁目22-4
馴柴小学校		24 (2)	34	12	22	658	323	335	若柴町3135
川原代小学校		7 (1)	12	5	7	114	55	59	川原代町3518
北文間小学校		7 (1)	12	5	7	96	62	34	長沖町1490
龍ヶ崎西小学校		11 (3)	18	6	12	248	117	131	市8810
松葉小学校		15 (3)	21	6	15	277	134	143	松葉2丁目9
長山小学校		12 (1)	20	7	13	281	149	132	長山5丁目7-1
馴馬台小学校		12 (1)	21	7	14	289	152	137	平台4丁目23-1
久保台小学校		15 (1)	30	9	21	474	241	233	久保台2丁目3
城ノ内小学校		16 (2)	26	8	18	482	239	243	城ノ内5丁目27
合計		180 (24)	288	98	190	4,438	2,253	2,185	

※ () は特別支援学級で内数

資料：学務課

○中学校（学年別生徒数）

各年5月1日現在

年	学年	総数	1年	2年	3年
平成20年		2,449	783	810	856
	21	2,430	835	785	810
	22	2,422	791	838	793
	23	2,423	785	798	840
	24	2,362	784	782	796

資料：学務課

○中学校（学校別学級数，教員数，生徒数）

平成24年5月1日現在

学校名	区分	学級数	教員数			生徒数			所在地
			総数	男	女	総数	男	女	
愛宕中学校		11 (2)	24	14	10	280	132	148	市3777
城南中学校		9 (1)	22	14	8	261	146	115	市1736
長山中学校		10 (1)	21	15	6	294	164	130	長山3丁目1
城西中学校		14 (2)	31	17	14	392	192	200	川原代町710
中根台中学校		15 (1)	30	18	12	466	250	216	中根台1丁目12
城ノ内中学校		21 (2)	43	25	18	669	333	336	城ノ内5丁目3
合計		80 (9)	171	103	68	2,362	1,217	1,145	

※ () は特別支援学級で内数

資料：学務課

○高等学校

平成24年5月1日現在

学校名	区分	学級数	教員数			生徒数			所在地
			総数	男	女	総数	男	女	
竜ヶ崎第一高校		21 (4)	58 (9)	41 (7)	17 (2)	839 (115)	505 (67)	334 (48)	平畑248
竜ヶ崎第二高校		12	37	19	18	437	98	339	古城3087
竜ヶ崎南高校		9	30	16	14	322	188	134	北方町120
愛国学園大学 附属龍ヶ崎高校		7	21	11	10	209	-	209	若柴町2747
合 計		49 (4)	146 (9)	87 (7)	59 (2)	1,807 (115)	791 (67)	1,016 (48)	

※ () は、定時制で外数

資料：各校

○大学

平成24年5月1日現在

区 分		教員数			学生数			所在地		
		総数	男	女	総数	男	女			
流通 経済 大学	学部	経済学部	経済学科	40	34	6	1,167 (295)	1,104 (277)	63 (18)	平畑120
			経営学科				725 (168)	631 (147)	94 (21)	
	社会学部	社会学科	38	28	10	690 (242)	547 (185)	143 (57)		
		国際観光学科				540 (162)	326 (92)	214 (70)		
	流通情報学部	流通情報学科	23	20	3	724 (266)	595 (221)	129 (45)		
	法学部	ビジネス 法学科	27	24	3	465 (276)	421 (265)	44 (11)		
		自治行政学科				454 (188)	423 (177)	31 (11)		
	スポーツ 健康科学部	スポーツ 健康科学科	25	22	3	947 (947)	767 (767)	180 (180)		
	小計			153	128	25	5,712 (2,544)	4,814 (2,131)	898 (413)	
	大学院	経済学研究科	修士課程	学部の教員が 兼務			7	5	2	
博士課程			0				0	0		
社会学研究科		修士課程	11				4	7		
		博士課程	5				2	3		
物流情報学 研究科		修士課程	35				20	15		
		博士課程	3				2	1		
法学研究科		修士課程	7				3	4		
スポーツ健康 科学研究科		修士課程	20				17	3		
小計			88				53	35		
合 計			153	128	25	5,800	4,867	933		

※ () は、龍ヶ崎キャンパスに在籍する内数

資料：流通経済大学

○児童福祉・幼稚園施設状況

平成24年5月1日現在

施設名	区分	公立 私立 の別	組数	教員及び 職員数(人)	児童数(人)		
					総数	男	女
大宮保育所	公立	—	—	(—)	—	—	—
北文間保育所	〃	—	—	(—)	—	—	—
八原保育所	〃	6	32	(23)	136	65	71
ときわ保育園	私立	6	32	(24)	139	66	73
ながと夢保育園	〃	6	41	(29)	166	76	90
ことり保育園	〃	6	32	(24)	166	90	76
龍ヶ崎つばめ保育園	〃	6	22	(14)	103	56	47
あすなる保育園	〃	6	22	(15)	66	40	26
しらはね保育園	〃	6	31	(18)	106	53	53
まつやま中央保育園	〃	6	38	(24)	158	84	74
愛友保育園(認定こども園)	〃	5	16	(11)	87	47	40
竜ヶ崎保育園(認定こども園)	〃	2	15	(10)	21	12	9
竜ヶ崎愛宕幼稚園	〃	10	21	(17)	293	138	155
めばえ幼稚園	〃	3	9	(8)	66	36	30
竜ヶ崎文化幼稚園	〃	6	17	(11)	160	77	83
富士見幼稚園	〃	6	14	(13)	174	88	86
竜ヶ崎幼稚園	〃	6	28	(28)	127	70	57
竜ヶ崎みどり幼稚園	〃	7	15	(14)	150	77	73
北竜台ふたば文化幼稚園	〃	7	14	(14)	167	89	78
愛友幼稚園	〃	8	15	(13)	108	56	52

※ () は保育士数・教員数内数

資料：こども課

※ 公立保育所については、「教員及び職員数」に嘱託員(早朝・残留を除く)を含む。

○学童保育実施状況

各年2月1日現在

施設名	児童数(人)				
	平成21年	平成22年	平成23年	平成24年	平成25年
龍ヶ崎小保育ルーム	62	54	56	67	55
松葉小保育ルーム	43	44	47	40	53
馴柴小保育ルーム	76	54	71	77	85
北文間小保育ルーム	35	26	22	18	18
龍ヶ崎西小保育ルーム	33	39	43	36	42
長山小保育ルーム	43	37	34	32	27
馴馬台小保育ルーム	42	35	31	36	37
久保台小保育ルーム	54	55	48	44	43
八原小保育ルーム	111	127	103	95	92
大宮小保育ルーム	26	24	24	25	27
川原代小保育ルーム	11	16	15	12	15
城ノ内小保育ルーム	71	86	71	78	76
長戸小保育ルーム	22	23	17	22	18
合計	629	620	582	582	588

資料：青少年育成課

※平成23年及び平成24年の児童数を訂正しました。(平成25年3月)

○文化会館利用状況

(単位：件、人)

施設名	年度	利用件数		利用回数		入場人員		利用率 (%)
		年間	月平均	年間	月平均	年間	月平均	
大ホール	平成19年度	146	12.2	1,704	142.0	77,921	6,493.4	58.2
	20	156	13.0	1,847	153.9	84,669	7,055.8	63.3
	21	176	14.7	1,944	162.0	79,286	6,607.2	53.0
	22	227	18.9	1,837	153.1	71,575	5,964.6	49.4
	23	163	13.6	1,949	162.4	73,300	6,108.3	54.9
小ホール	19	204	17.0	2,014	167.8	30,720	2,560.0	62.6
	20	197	16.4	2,143	178.6	29,973	2,497.8	62.0
	21	225	18.8	2,148	179.0	32,912	2,742.7	57.8
	22	269	22.4	2,214	184.5	28,710	2,392.5	58.1
	23	214	17.8	2,171	180.9	26,158	2,179.8	57.4
小会議室	19	251	20.9	1,786	148.8	4,416	368.0	50.9
	20	211	17.6	1,757	146.4	4,477	373.1	50.9
	21	228	19.0	2,213	184.4	3,411	284.3	59.5
	22	228	19.0	1,873	156.1	2,706	225.5	49.2
	23	220	18.3	2,049	170.8	3,085	257.1	57.7
和室	19	260	21.7	3,017	251.4	6,052	504.3	43.2
	20	233	19.4	3,087	257.3	6,369	530.8	44.7
	21	305	25.4	3,319	276.6	6,517	543.1	44.6
	22	327	27.3	3,094	257.8	4,253	354.4	40.6
	23	258	21.5	3,111	259.3	3,786	315.5	41.1
リハーサル室	19	72	6.0	1,127	93.9	7,446	620.5	38.0
	20	75	6.3	1,309	109.1	8,548	712.3	37.9
	21	107	8.9	1,227	102.3	5,035	419.6	33.0
	22	106	8.8	1,058	88.2	8,548	712.3	27.8
	23	64	5.3	1,120	93.3	5,581	465.1	31.6
合計	19	933	77.8	9,648	804.0	126,555	10,546.3	49.2
	20	872	72.7	10,143	845.3	134,036	11,169.7	50.2
	21	1,041	86.8	10,851	904.3	127,161	10,596.8	48.8
	22	1,157	96.4	10,076	839.7	115,792	9,649.3	44.3
	23	919	76.6	10,400	866.7	111,910	9,325.8	47.3

資料：まちづくり・文化財団

$$\text{利用率} = \frac{\text{利用回数}}{\text{利用可能回数}} \times 100$$

※ 平成19年度において、2ヶ月間の音響・照明・環境設備改修工事が行なわれた。

○コミュニティセンター利用状況

(単位：件、人)

施設名		年 度		平成19年度	平成20年度	平成21年度	平成22年度	平成23年度
		件 数	人 数					
馴 柴 コミュニティセンター	件 数	2,241	2,393	2,459	2,337	2,437		
	人 数	36,417	35,934	36,575	36,365	37,821		
松 葉 コミュニティセンター	件 数	1,638	1,563	1,530	1,596	1,520		
	人 数	22,306	21,069	20,579	20,332	18,842		
長 戸 コミュニティセンター	件 数	282	311	347	345	252		
	人 数	3,291	3,937	4,181	4,074	3,225		
大 宮 コミュニティセンター	件 数	417	411	451	472	606		
	人 数	5,941	4,969	5,742	6,351	8,307		
北 文 間 コミュニティセンター	件 数	529	495	479	525	653		
	人 数	8,541	7,583	7,410	7,145	8,781		
長 山 コミュニティセンター	件 数	1,825	1,780	1,822	1,712	1,675		
	人 数	24,338	24,237	24,336	23,531	22,987		
川 原 代 コミュニティセンター	件 数	962	998	934	841	845		
	人 数	11,924	12,032	10,812	10,499	11,377		
八 原 コミュニティセンター	件 数	1,601	1,407	1,476	1,433	1,439		
	人 数	17,749	14,523	15,458	15,475	16,140		
馴 馬 台 コミュニティセンター	件 数	1,399	1,233	1,270	1,323	1,516		
	人 数	15,907	14,412	13,194	12,780	15,470		
龍 ヶ 崎 コミュニティセンター	件 数	1,421	1,441	1,364	1,262	1,280		
	人 数	20,014	20,115	18,359	17,025	16,819		
龍ヶ崎西 コミュニティセンター	件 数	1,601	1,731	1,686	1,629	1,590		
	人 数	19,361	20,480	20,005	19,013	18,041		
久 保 台 コミュニティセンター	件 数	1,666	1,708	1,471	1,433	1,231		
	人 数	20,581	19,241	15,376	15,783	13,285		
城 ノ 内 コミュニティセンター	件 数	830	1,152	1,292	1,299	1,326		
	人 数	10,191	13,489	15,807	15,303	15,309		
中 央 公 民 館	件 数	887	897	844	791			
	人 数	12,653	12,552	12,200	10,280			

※ 中央公民館は平成23年3月31日で廃止。

資料：市民協働課

※ 平成23年度からコミュニティセンターへ名称変更。

○図書館利用状況

(単位：日、冊、人)

年 度	開館日数	蔵書数	個 人 登録者数		一般図書 貸出冊数	児童図書 貸出冊数	団 体 貸出冊数
				児童数			
平成19年度	276	241,357	49,149	2,237	268,898	122,824	4,290
20	274	247,569	51,091	2,231	272,352	120,549	5,119
21	258	249,277	52,773	2,171	271,264	112,197	4,303
22	269	254,874	54,484	2,084	267,158	114,174	5,586
23	280	259,489	55,981	1,973	285,809	118,131	6,028

※ 児童数は内数。

資料：中央図書館

※ 「一般図書貸出冊数」及び「児童図書貸出冊数」は団体貸出冊数を含む。

○市街地活力センター(まいん)利用状況

(単位：日，人)

年 度	開館日数	年間延べ来館者数	1ヶ月あたりの来館者数	1日あたりの来館者数
平成19年度	312	46,594	3,883	149
20	310	55,525	4,627	179
21	308	54,033	4,503	175
22	291	51,058	4,255	175
23	309	48,244	4,020	156

資料：商工振興課

○歴史民俗資料館利用状況

(単位：日，人)

年 度	開館日数	年間延べ来館者数	1ヶ月あたりの来館者数	1日あたりの来館者数
平成19年度	289	27,923	2,327	97
20	290	33,735	2,811	116
21	290	30,551	2,546	105
22	286	30,485	2,540	107
23	292	31,082	2,590	106

資料：まちづくり・文化財団

○湯ったり館利用状況

(単位：日，人)

年 度	開館日数	年間延べ来館者数	1ヶ月あたりの来館者数	1日あたりの来館者数
平成19年度	338	215,556	17,963	638
20	337	212,468	17,706	630
21	337	209,352	17,446	621
22	336	209,227	17,436	623
23	334	215,279	17,940	645

資料：まちづくり・文化財団

○森林公園利用状況

年 度	宿泊施設 (人)	キャンプ場テント宿泊 (人)	バーベキュー用かまど・宿泊施設(人)
平成19年度	1,709	32	10,760
20	2,216	24	11,288
21	2,365	—	10,570
22	1,858	—	11,617
23	1,334	2	8,060

資料：施設整備課

○市体育施設利用状況

(単位：件、人)

施設名		年度	平成 19年度	平成 20年度	平成 21年度	平成 22年度	平成 23年度
小貝川市民運動公園 (野球場 1 面)	件数		207	159	121	117	160
	人数		5,511	3,520	3,093	3,736	4,336
小貝川市民運動公園 (多目的広場)	件数		337	221	160	126	170
	人数		11,354	5,840	4,222	4,003	5,407
工業団地運動公園 (野球場 2 面)	件数		425	487	263	315	263
	人数		14,869	19,892	6,064	11,605	11,554
高砂運動広場 (野球場)	件数		401	230	261	180	228
	人数		15,980	8,507	7,550	5,727	7,837
北竜台公園 (野球場)	件数		278	385	264	277	271
	人数		9,994	10,065	5,684	6,722	6,067
横田川運動公園 (サッカー場)	件数		389	326	332	409	288
	人数		12,561	10,837	14,537	14,735	12,390
若柴公園 (テニスコート3面)	件数		2,231	1,928	2,018	1,892	1,381
	人数		14,494	12,883	14,218	13,210	9,085
城南スポーツ公園 (テニスコート3面)	件数		939	680	704	701	824
	人数		13,377	8,905	7,907	7,724	6,850
高砂運動広場 (テニスコート2面)	件数		1,834	1,455	1,440	237	—
	人数		11,314	8,912	8,420	1,417	—
高砂体育館 (体育館)	一般		8,244	8,880	10,067	8,780	0
	学生 (人)		4,111	4,123	4,091	3,292	0
羽原川運動公園 (多目的広場)	件数		94	70	29	22	42
	人数		2,604	1,574	985	1,320	2,514
大正堀川運動公園 (野球場)+(多目的広場)	件数		375	293	239	225	233
	人数		9,649	5,600	4,854	4,119	4,538
大正堀川運動公園 (テニスコート3面)	件数		871	701	715	624	457
	人数		5,239	3,775	3,892	3,135	2,583
龍ヶ岡公園 (テニスコート8面)	件数		3,077	3,209	2,721	2,603	2,402
	人数		21,190	15,821	14,254	14,907	13,178
たつのこフィールド	件数		339	381	537	687	798
	人数	フィールド利用 観覧利用	19,358 16,741	24,422 14,981	35,846 14,560	23,941 10,522	40,278 9,575
たつのこスタジアム	件数					129	123

※ たつのこフィールドは、平成19年4月より利用開始。

資料：スポーツ振興課

たつのこスタジアムは、平成22年5月より利用開始。

高砂運動広場テニスコートは平成22年6月で廃止。

高砂体育館は平成23年3月11日以降閉鎖中。

○たつのこアリーナ利用状況

施設名	年度	平成 19年度	平成 20年度	平成 21年度	平成 22年度	平成 23年度
メインアリーナ		44,372	48,932	35,144	38,693	38,499
サブアリーナ		12,808	14,163	16,652	15,555	14,062
プール		80,164	75,145	74,319	74,406	61,909
トレーニング室		37,636	35,138	36,524	31,960	28,699
多目的室		6,867	6,889	5,660	8,811	5,894
柔道場		9,986	14,714	13,619	12,415	8,491
剣道場		21,171	21,404	20,349	20,056	14,320
合計		213,004	216,385	202,267	201,896	171,874

資料：スポーツ振興課

9. 保健

○医療施設

各年12月31日現在

年	病 院 数			一般診療所	歯科診療所
	精神	一般			
平成20年	3	1	2	44	45
21	3	1	2	43	46
22	3	1	2	45	46
23	3	1	2	45	46
24	3	1	2	44	46

資料：竜ヶ崎保健所

○病床数及び医療関係従事者数

各年12月31日現在（単位：床，人）

年	病 床 数				医 師	歯科医師	薬剤師
	病 院	精 神		一般診療所			
		精 神	一般・療養				
平成20年	553	172	381	98	105	53	113
21	553	172	381	98
22	553	172	381	81	101	49	111
23	553	172	381	62
24	553	172	381	62

※ 医師等の数は2年に1回の調査資料。

資料：竜ヶ崎保健所

※平成20年の医師数を平成24年版で訂正

○結核検診実施状況

(単位：人)

年 度	レントゲン撮影	精密検査	B C G接種
平成19年度	6,487	2	636
20	4,365	82	627
21	2,534	4	559
22	4,571	2	622
23	4,347	6	581

※ レントゲン撮影及び精密検査は、15歳以上対象。

資料：健康増進課

○がん検診実施状況

(単位：人)

年度	種別	胃	肺		大 腸	子 宮	乳	前立腺
			レントゲン	喀 痰				
受 診 者								
平成19年度		2,026	6,487	—	3,632	2,106	1,892	1,317
20		1,617	4,365	—	2,509	1,658	1,622	1,022
21		1,781	4,347	—	2,567	2,827	2,387	1,048
22		1,703	4,571	—	2,938	2,396	2,166	1,220
23		1,627	4,347	—	3,232	2,533	2,279	1,166
受診者のうち要精密検査								
平成19年度		283	75	—	253	33	114	64
20		239	82	—	146	24	88	61
21		249	98	—	163	37	180	65
22		250	95	—	220	55	142	88
23		205	116	—	221	45	114	88

※ 肺(喀痰)は平成17年度をもって廃止。

資料：健康増進課

○予防接種実施状況

(単位：人)

種別 年度	三種混合	二種混合	日本脳炎	ポリオ (小児マヒ)	麻しん	風しん	麻しん風しん 混合
平成19年度	2,855	784	97	1,231	4	43	1,479
20	2,755	860	94	1,211	1	3	2,858
21	2,485	829	108	1,161	—	4	2,929
22	2,455	806	2,243	1,129	—	2	2,850
23	2,451	810	3,850	793	2	35	2,817

資料：健康増進課

※ 日本脳炎の接種は、平成17年5月厚生労働省通知を受け、積極的勧奨を控えてたが、平成22年一部再開した。

※ 平成18年4月より麻しん風しん混合ワクチンが導入され、麻しん・風しんの単独ワクチンの1回接種から混合ワクチンの2回接種に変更。

○母子健康手帳交付・乳幼児健診状況

(単位：人)

年 度	母子健康手帳交付	3～4ヶ月健診	股関節健診	1才6ヶ月健診	3才児健診
平成19年度	668	611	633	612	639
20	601	609	631	606	572
21	670	558	565	616	574
22	613	611	619	575	599
23	613	575	579	566	567

資料：健康増進課

○成人健康診査・健康相談

(単位：人)

年 度	生活習慣病健診	健康相談	基本健康診査	健康教室	骨粗しょう症検診
平成19年度	938	748	(肝炎ウイルス 269) 6,722	567	694
20	350	1,606	(肝炎ウイルス 143) —	893	416
21	345	722	(肝炎ウイルス —) —	554	552
22	345	181	(肝炎ウイルス —) —	256	657
23	11	317	(肝炎ウイルス 399) —	340	625

※ 平成20年度より、特定健康診査・特定保健指導事業開始により「基本健康診査」は廃止、「定期健康診査」は「生活習慣病健診」に名称変更。

資料：健康増進課

○健康診査受診状況

(1) 国民健康保険加入 (40歳から74歳まで)

(特定健康診査)

(単位：人)

年 度	対象者数	受診者数	評価対象者数	受診率 (%)
平成21年度	13,361	3,652	3,677	27.3
平成22年度	13,584	3,842	3,856	28.3
平成23年度	13,945	3,787	3,788	27.2

(特定保健指導)

(単位：人)

年 度		対象者数	利用者数	終了者数	実施率 (%)
平成21年度	動機付支援	443	59	27	6.1
	積極的支援	178	7	1	0.6
平成22年度	動機付支援	457	74	92	20.1
	積極的支援	171	8	10	5.8
平成23年度	動機付支援	443	68	57	12.9
	積極的支援	170	3	0	0

(2) 後期高齢者医療制度加入 (75歳以上※)

(高齢者健康診査)

年 度	対象者(人)	受診者 (人)	受診率(%)
平成21年度	6,078	791	13.0
平成22年度	6,332	769	12.1
平成23年度	6,643	857	12.9

※ 一定の障がいがある方は65歳以上。

資料：保険年金課

○元気あっぷ応援事業

年 度	参加者 (人)
平成19年度	1,048
20	3,362
21	2,002
22	1,612
23	1,081

資料：健康増進課

○献血推進事業

(単位：人)

年 度	全血献血	
	200ml	400ml
平成19年度	338	933
20	258	1,027
21	295	1,035
22	355	1,037
23	399	1,169

資料：健康増進課

10. 社会福祉

○国民健康保険加入状況

区分 年度	被 保 険 者		被保険者資格取得者数		被保険者資格喪失者数	
	世 帯	人 員	世 帯	人 員	世 帯	人 員
平成19年度	13,755	26,751	2,866	3,822	3,184	3,959
20	11,932	21,996	2,855	3,848	3,191	8,527
21	11,964	22,274	2,048	3,858	1,867	3,599
22	12,154	22,560	2,810	3,925	3,009	3,715
23	12,414	22,725	2,688	3,908	3,045	3,850

資料：保険年金課

○国民健康保険給付状況 (1)

区分 年度	療 養 給 付 費			療 養 費			高 額 療 養 費		
	件 数	給付費 (千円)	1 件 あたり (円)	件数	給付費 (千円)	1 件 あたり (円)	件数	給付費 (千円)	1 件 あたり (円)
平成19年度	288,120	3,792,422	13,162	5,708	46,843	8,207	4,662	345,697	74,152
20	296,790	3,842,007	12,945	5,628	43,292	7,692	5,816	411,297	70,718
21	304,322	4,059,914	13,340	6,344	48,114	7,584	6,274	444,053	70,776
22	308,129	4,612,813	13,510	6,667	49,630	7,444	6,753	486,169	71,993
23	315,855	4,184,468	13,248	8,060	58,798	7,295	6,797	457,398	67,294

資料：保険年金課

○国民健康保険給付状況 (2)

区分 年度	出 産 育 児 一 時 金		葬 祭 費	
	件 数	支 給 額 (千円)	件 数	支 給 額 (千円)
平成19年度	147	51,450	410	20,500
20	131	46,540	135	6,750
21	123	47,931	126	6,300
22	117	49,020	120	6,000
23	95	40,170	108	5,400

出産育児一時金
420,000円/件 ※
葬祭費
50,000円/件

資料：保険年金課

※ 出産育児一時金は、平成18年9月まで300,000円/件、同年10月から350,000円/件、平成21年10月から390,000円/件。また、平成21年1月から産科医療補償制度に加入する医療機関等で分娩された場合、3万円を加算。

○老人医療費給付状況

区分 年度	月平均 受給者数 A (人)	現物給付		現金給付		給付額計 B+C=D (円)	1人あたり 給付額 D÷A(円)
		件数 (件)	給付額 B (円)	件数 (件)	給付額 C (円)		
平成17年	6,310	162,421	4,380,203,629	7,626	63,144,599	4,443,348,228	704,176
18	6,031	157,332	4,144,515,679	6,605	58,158,467	4,202,674,146	696,845
19	5,788	157,382	4,098,803,468	7,145	65,022,139	4,163,825,607	719,389
20		13,458	383,665,478	2,172	18,389,406	402,054,884	

※ 平成20年4月より後期高齢者医療制度に移行。給付は平成20年3月までの診療分。資料：保険年金課

○後期高齢者医療制度給付状況

年度	区分 A (人)	現物給付		現金給付		給付額計 B+C=D (円)	1人あたり 給付額 D÷A(円)
		件数 (件)	給付額 B (円)	件数 (件)	給付額 C (円)		
平成21年度	6,185	167,129	4,462,421,528	11,431	68,242,932	4,530,664,460	732,525
22	6,447	172,103	4,827,042,734	8,964	79,310,216	4,906,352,950	761,029
23	6,766	180,888	5,160,902,616	9,565	83,006,647	5,243,909,263	775,038

資料：保険年金課

※平成20年4月から老人保健より移行。給付は平成20年4月から平成21年2月までの診療分。

○医療福祉費給付状況

年度	区分	月平均 受給者数	支給件数	支給額	1人あたり 支給額
		A (人)	(件)	B (円)	B÷A (円)
平成 19 年度	計	7,801	122,742	349,443,156	44,795
	妊産婦	316	3,473	15,173,000	48,016
	乳幼児	4,487	73,126	96,959,868	21,609
	ひとり親	1,826	16,482	39,231,585	21,485
	障がい者	1,172	29,661	198,078,703	169,009
20	計	7,707	123,311	335,452,128	43,526
	妊産婦	298	3,723	21,300,674	71,479
	乳幼児	4,375	71,931	75,690,133	17,301
	ひとり親	1,887	17,531	39,909,383	21,150
	障がい者	1,147	30,126	198,551,938	173,105
21	計	7,657	127,596	359,673,535	46,973
	妊産婦	266	3,731	18,864,737	70,920
	乳幼児	4,278	74,709	87,227,868	20,390
	ひとり親	1,958	18,831	45,106,345	23,037
	障がい者	1,155	30,325	208,474,585	180,497
22	計	9,654	133,905	369,718,319	38,297
	妊産婦	170	2,465	18,564,137	109,201
	乳幼児	6,388	83,072	103,532,081	16,207
	ひとり親	1,912	18,835	47,146,425	24,658
	障がい者	1,184	29,533	200,475,676	169,321
23	計	9,644	135,657	407,695,962	42,275
	妊産婦	282	2,812	20,760,798	73,620
	乳幼児	6,286	83,225	128,729,654	20,479
	ひとり親	1,846	18,205	46,407,376	25,139
	障がい者	1,230	31,415	211,798,134	172,194

資料：保険年金課

○介護保険第1号被保険者数
各年度末現在（単位：人）

年 度	第1号被保険者数
平成19年度	13,568
20	14,365
21	14,959
22	15,343
23	16,156

資料：介護保険事業状況報告

○介護保険要介護（要支援）認定者数 各年度末現在（単位：人）

年度	区分	要支援	要支援1	要支援2	経過的要介護	要介護1	要介護2	要介護3	要介護4	要介護5	計
		平成19年度	/	207	200	—	332	289	347	293	165
20	/	193	237	—	332	306	373	316	178	1,935	
21	/	162	208	—	313	295	360	315	242	1,895	
22	/	161	197	—	347	366	343	318	270	2,002	
23	/	137	204	—	352	409	408	334	275	2,119	

資料：介護保険事業状況報告

※ 制度改正により平成18年4月より「要支援」を廃止、「要支援1」「要支援2」「経過的要介護」を新設。

○介護保険受給者数（単位：人）

年度	区分	居宅介護（支援／介護予防）サービス受給者数（各年度累計）									
		要支援	要支援1	要支援2	経過的要介護	要介護1	要介護2	要介護3	要介護4	要介護5	計
平成19年度	/	1,166	1,333	184	2,829	2,174	1,985	1,413	476	11,560	
20	/	1,246	1,617	—	2,590	2,682	2,437	1,602	509	12,683	
21	/	1,138	1,823	—	2,703	2,577	2,626	1,512	825	13,204	
22	/	1,084	1,742	—	2,877	2,810	2,497	1,709	1,059	13,778	
23	/	1,086	1,816	—	2,957	3,240	2,726	1,928	1,062	14,815	

年度	区分	地域密着型（介護予防）サービス受給者数（各年度累計）									
		要支援	要支援1	要支援2	経過的要介護	要介護1	要介護2	要介護3	要介護4	要介護5	計
平成19年度	/	3	4	—	129	187	311	145	17	796	
20	/	—	16	—	145	144	328	201	24	858	
21	/	—	12	—	182	131	326	169	75	895	
22	/	—	6	—	193	207	336	196	124	1,062	
23	/	—	5	—	136	244	338	152	92	967	

年度	区分	施設サービス受給者数（各年度累計）									
		要支援	要支援1	要支援2	経過的要介護	要介護1	要介護2	要介護3	要介護4	要介護5	計
平成19年度	/	/	/	/	303	551	1,128	1,497	1,087	4,566	
20	/	/	/	/	263	496	1,156	1,653	1,039	4,607	
21	/	/	/	/	246	426	1,352	1,662	1,266	4,952	
22	/	/	/	/	291	545	1,253	1,687	1,494	5,270	
23	/	/	/	/	234	571	1,274	1,672	1,723	5,474	

※ 平成18年4月より「地域密着型（介護予防）サービス」を新設。資料：介護保険事業状況報告

※ 施設サービスについては、「要介護1～5」の認定者が受給可能である。

○介護保険給付状況 (1)

(単位：件)

年度	区分	介護給付・予防給付件数(各年度累計)											
		要支援	要支援1	要支援2	要支援小計	経過的要介護	要介護1	要介護2	要介護3	要介護4	要介護5	要介護小計	計
平成19年度			2,540	3,034	5,574	412	7,646	7,225	8,153	6,979	3,087	33,502	39,076
20			2,731	3,764	6,495	—	7,002	8,631	9,369	7,664	3,188	35,854	42,349
21			2,475	4,284	6,759	—	7,308	8,303	10,044	7,440	4,631	37,726	44,485
22			2,394	4,135	6,529	—	7,775	9,136	9,329	8,075	5,718	40,033	46,562
23			2,353	4,274	6,627	—	8,012	10,388	10,324	8,581	6,072	43,377	50,004

資料：介護保険事業状況報告

○介護保険給付状況 (2)

(単位：千円)

年度	区分	居宅介護(支援/介護予防)サービス給付費	地域密着型(介護予防)サービス給付費	施設介護サービス給付費	高額介護(予防)サービス費	高額医療合算介護(予防)サービス費	計
平成19年度		1,045,770	181,258	1,158,708	39,427	—	2,425,163
20		1,212,700	196,621	1,147,938	44,025	—	2,601,284
21		1,348,041	209,306	1,281,535	52,727	—	2,891,609
22		1,469,485	220,953	1,388,486	56,409	10,076	3,145,409
23		1,624,840	226,155	1,449,870	61,212	4,503	3,366,580

※ 補足給付(特定入所者介護(予防)サービス費)は含まず。

資料：介護保険事業状況報告

※ 居宅介護(支援/介護予防)サービス給付費には、居宅介護(予防)住宅改修費及び居宅介護(予防)福祉用具購入費を含む。

○障がい者の手帳交付状況

各年3月31日現在 (単位：件)

種別	平成19年度	平成20年度	平成21年度	平成22年度	平成23年度
身体障害者手帳	1,914	1,888	1,929	1,987	2,039
療育手帳	353	379	399	413	427
精神障害者保健福祉手帳	195	216	252	271	289

資料：社会福祉課

○補装具交付及び修理状況

		身体障がい者(障がい児を含む)		
		平成22年度	平成23年度	
交付	件数	74	85	
	金額(円)	総額	10,812,421	13,870,690
		公費	10,201,901	13,137,620
修理	件数	50	61	
	金額(円)	総額	2,974,853	3,485,123
		公費	2,866,163	3,379,343
合計	件数	124	146	
	金額(円)	総額	13,787,274	17,355,813
		公費	13,068,064	16,516,963

資料：社会福祉課

※ 補装具とは、身体の機能を補って日常生活をしやすくするための器具で、つえ、補聴器、義肢、車いす等のことです。

○国民年金被保険者数

(単位：人)

区分 年度	第 1 号 被保険者数 (A)	任意加入 被保険者数 (B)	計 (A+B) (C)	第 3 号 被保険者数 (D)	被保険者数 総数 (C+D) (E)
平成 19年度	12,573	182	12,755	7,838	20,593
20	12,289	196	12,485	7,689	20,174
21	12,387	222	12,609	7,425	20,034
22	12,334	242	12,576	7,207	19,783
23	12,110	231	12,341	6,931	19,272

資料：保険年金課

○国民年金受給状況

(単位：人，千円)

区分		年度		平成20年度		平成21年度		平成22年度		平成23年度	
		人数	金額	人数	金額	人数	金額	人数	金額		
老 齢 給 付	老 齢 福 祉 年 金	3	811	3	811	3	811	3	808		
	老 齢 基 礎 年 金	11,493	7,477,339	12,256	8,042,867	12,899	8,466,581	13,851	9,096,673		
	旧 法	老 齢 年 金	1,122	470,596	1,027	438,935	900	383,534	778	333,586	
		5 年 年 金	20	7,782	14	5,734	9	3,276	7	2,447	
		通 算 老 齢 年 金	456	90,539	428	85,951	410	84,034	377	76,959	
障 が い 給 付	障 害 基 礎 年 金 (抛 出)	232	184,074	384	335,414	245	188,401	405	305,689		
	障 害 基 礎 年 金 (福 祉)	347	300,656	348	316,924	362	311,686	376	324,530		
	旧 法	障 害 年 金	47	39,010	43	38,614	41	32,673	39	31,555	
遺 族 給 付	遺 族 基 礎 年 金	29	12,847	146	117,874	26	11,903	122	54,480		
	遺 族 基 礎 年 金 (福 祉)	—	—	—	—	—	—	—	—		
	旧 法	母 子 年 金	—	—	—	—	—	—	—	—	
		遺 児 年 金	—	—	—	—	—	—	—	—	
寡 婦 年 金		20	3,233	22	10,398	20	4,897	19	4,493		
計		13,769	8,586,887	14,671	9,393,522	14,915	9,487,796	15,977	10,231,220		
死 亡 一 時 金		19	2,763	29	3,847	26	3,945	31	4,295		
特 別 一 時 金		—	—	—	—	—	—	—	—		

資料：保険年金課

○生活保護世帯

区分		年次				
		平成19年度	平成20年度	平成21年度	平成22年度	平成23年度
扶助別人員 (述べ人数)	生活扶助	2,936	3,092	3,897	5,072	6,299
	住宅扶助	2,588	2,778	3,356	4,425	5,515
	教育扶助	86	68	87	170	255
	介護扶助	459	513	644	723	802
	医療扶助	2,758	2,947	3,557	4,432	5,259
	出産扶助	—	—	—	—	—
	生業扶助	67	40	20	42	62
	葬祭扶助	2	5	4	14	11
実世帯数		233	264	329	436	499
実人員		283	318	411	534	638
保護率(%)		3.6	4.0	5.2	6.7	8.0

※ 実世帯数・実人員については、各年度3月末日現在。

資料：社会福祉課

○生活保護費

(単位：千円)

区分		年度				
		平成19年度	平成20年度	平成21年度	平成22年度	平成23年度
生活扶助		156,426	163,898	204,588	270,684	337,124
住宅扶助		63,095	69,761	87,184	112,085	141,411
教育扶助		697	525	849	1,921	2,821
医療扶助		247,090	286,819	322,987	408,886	473,328
出産扶助		—	—	—	—	—
生業扶助		555	339	166	614	721
葬祭扶助		432	881	702	2,488	2,084
介護扶助		11,105	8,960	14,547	14,297	16,979
保護施設事務費		6,012	6,062	6,049	6,045	6,042
合計		485,412	537,245	637,072	817,020	980,510

資料：社会福祉課

○心配ごと相談

(単位：件)

相談種別	年 度				相談種別	年 度			
	20	21	22	23		20	21	22	23
家族に関する相談	21	12	9	14	財産に関する相談	3	13	14	6
職業に関する相談	3	2	3	11	生計に関する相談	4	15	15	2
住宅に関する相談	2	2	2	2	健康・精神保健に関する相談	3	7	3	8
結婚に関する相談	1	—	—	1	事故に関する相談	2	4	4	0
離婚に関する相談	5	7	7	5	苦情に関する相談	4	3	3	3
人権・法律に関する相談	4	10	5	5	その他の相談	16	1	11	7

資料：社会福祉協議会

○生活福祉資金貸付状況

(単位：千円)

年 度	件数	更正資金	件数	療養・介護資金	件数	教育支援資金	件数	福祉資金	件数	緊急小口資金	件数	離職者支援資金
平成19年度	—	—	—	—	1	500	—	—	—	—	—	—
20	—	—	—	—	2	1,334	—	—	4	400	1	600
21	—	—	—	—	8	6,399	1	1,374	25	1,653	—	—
22	—	—	—	—	2	1,032	—	—	35	2,737	—	—
23	—	—	—	—	1	145	—	—	10	781	—	—
年 度	件数	生活支援	件数	住宅入居	件数	一時生活再建費	件数	災害援護資金	件数	長期生活支援資金	件数	要保護世帯支援資金
平成19年度	—	—	—	—	—	—	—	—	—	—	—	—
20	—	—	—	—	—	—	—	—	—	—	—	—
21	9	4,679	—	—	4	1,418	—	—	—	—	—	—
22	16	6,350	3	344	—	—	—	—	—	—	—	—
23	7	2,810	1	152	—	—	—	—	—	—	—	—

資料：社会福祉協議会

○総合福祉センター利用状況

(単位：人，団体)

年次	区分	合 計									団体数
		男			女			計			
平成20年		11,767			13,529			25,296			356
21		9,616			10,239			19,855			298
22		10,420			10,310			20,730			301
23		11,041			10,700			21,741			323
24		10,989			12,596			23,585			388
年次	区分	内 訳									
		60歳未満の市内居住者			60歳以上の市内居住者			60歳以上の市外居住者			
		男	女	計	男	女	計	男	女	計	
平成20年	25	8	33	11,467	13,471	24,938	275	50	325		
21	53	18	71	9,330	10,203	19,533	233	18	251		
22	7	23	30	10,080	10,237	20,317	333	50	383		
23	7	20	27	10,663	10,600	21,263	371	80	451		
24	8	16	24	10,626	12,460	23,086	355	120	475		

資料：総合福祉センター

1 1. 環境・衛生

○ごみ総排出量

(単位： t, %)

年 度	総排出量 (対前年伸率)	1人1日あたりのごみ排出量 (対前年伸率)
平成19年度	30,829 (△3.30)	1,047 (△3.76)
20	29,734 (△3.55)	1,012 (△3.34)
21	28,940 (△2.67)	984 (△2.77)
22	28,811 (△0.45)	982 (△0.20)
23	29,199 (1.35)	1,000 (1.83)

資料：環境対策課

○家庭系ごみの排出量

(単位： t, %)

年度	燃やすごみ (対前年伸率)	燃やさないごみ (対前年伸率)	粗大ごみ (対前年伸率)	家庭系ごみ合計 (対前年伸率)	1人1日あたり ごみ排出量 (対前年伸率)
平成19年度	18,838 (△2.06)	1,006 (△12.29)	220 (0.46)	20,064 (△2.60)	681 (△3.13)
20	18,748 (△0.48)	930 (△ 7.55)	230 (4.55)	19,908 (△0.78)	678 (△0.44)
21	18,116 (△3.37)	974 (4.73)	271 (17.83)	19,361 (△2.75)	658 (△2.95)
22	17,783 (△1.84)	1,022 (4.93)	243 (△10.33)	19,048 (△1.62)	649 (△1.37)
23	18,279 (2.79)	1,081 (5.77)	253 (4.12)	19,613 (2.97)	672 (3.54)

資料：環境対策課

○事業系ごみの排出量

(単位： t, %)

年度	燃やすごみ (対前年伸率)	燃やさないごみ (対前年伸率)	粗大ごみ (対前年伸率)	事業系ごみ合計 (対前年伸率)
平成19年度	5,690 (△5.69)	223 (△31.80)	24 (△20.00)	5,937 (△7.09)
20	5,214 (△8.37)	153 (△31.39)	36 (50.00)	5,403 (△8.99)
21	5,171 (△0.82)	117 (△23.53)	26 (△27.78)	5,314 (△1.65)
22	5,278 (2.07)	108 (△ 7.69)	31 (19.23)	5,417 (1.94)
23	5,177 (△1.91)	113 (4.63)	21 (△32.26)	5,311 (△1.96)

資料：環境対策課

○資源物回収量(集団回収量を含む)

(単位： t, %)

年度	ビン (対前年伸率)	カン (対前年伸率)	紙類 (対前年伸率)	資源物合計 (対前年伸率)			
	布 (対前年伸率)	ペットボトル (対前年伸率)	白トレー (対前年伸率)	1人1日あたりの資源物量 (対前年伸率)			
平成19年度	556 (△1.24)	298 (△3.56)	3,581 (△1.94)	4,828 (△1.27)			
20	520 (△6.47)	282 (△5.37)	3,244 (△9.41)	4,423 (△8.39)			
21	498 (△4.23)	274 (△2.84)	2,964 (△8.63)	4,265 (△3.57)			
22	487 (△2.21)	266 (△2.92)	2,892 (△2.43)	4,346 (1.90)			
23	478 (△1.85)	258 (△3.01)	2,845 (△1.63)	4,275 (△1.63)			
年度	布 (対前年伸率)	ペットボトル (対前年伸率)	白トレー (対前年伸率)	1人1日あたりの資源物量 (対前年伸率)			
平成19年度	177 (7.93)	210 (6.60)	6 (20.00)	164 (△1.80)			
20	162 (△8.47)	209 (△0.48)	6 (0.00)	151 (△7.93)			
21	160 (△1.23)	215 (2.87)	6 (0.00)	145 (△3.97)			
22	168 (5.00)	222 (3.26)	6 (0.00)	148 (2.07)			
23	182 (8.33)	217 (△2.25)	5 (△16.67)	146 (△1.35)			
年度	木くず (対前年伸率)	廃食用油 (対前年伸率)	ペットボトルキャップ (対前年伸率)	このうち集団回収によるもの			
平成19年度	- (-)	- (-)	- (-)	ビン	カン	紙類	布
20	- (-)	- (-)	- (-)	7	1	455	12
21	145 (-)	1 (-)	2 (-)	6	0	447	11
22	298 (105.52)	4 (300.00)	3 (50.00)	4	0	373	10
23	279 (△6.38)	7 (75.00)	4 (33.33)	4	0	326	9
				3	0	293	9

資料：環境対策課

○火葬場使用状況

(単位：件)

年 度	平成19年度	平成20年度	平成21年度	平成22年度	平成23年度
件 数	758 (184)	769 (192)	599 (148)	853 (210)	874 (250)

※ () は市外で内数

資料：市民課

○苦情件数

(単位：件)

年度	種類								
	大気	水質	土壌	騒音	振動	地盤	悪臭	その他	計
平成19年度	19	5	—	7	—	—	1	28	60
20	16	11	—	4	—	1	5	22	59
21	31	—	—	9	1	—	5	23	69
22	19	2	—	7	1	—	8	8	45
23	17	5	—	9	—	—	5	26	62

資料：環境対策課

○畜犬登録数

年 度	鑑札交付数	狂犬病予防 注射済票交付数	咬傷犬検診頭数
平成19年度	435	3,263	—
20	373	3,330	4
21	340	3,201	—
22	303	3,133	—
23	420	3,238	—

資料：環境対策課

○し尿処理状況

(単位：kℓ)

年 度	平成19年度	平成20年度	平成21年度	平成22年度	平成23年度
総処理量	15,446	15,109	15,213	14,372	14,368
(一日あたり 処理量)	(42)	(41)	(42)	(39)	(39)

※平成19年度の数値を平成23年版で訂正

資料：下水道課

12. 治安

○刑法犯認知・検挙状況

(単位：件)

年次	認知件数	凶悪犯	粗暴犯	窃盗犯	知能犯	風俗犯	その他	検挙件数
平成20年	1,349	7	45	1,026	48	7	216	463
21	1,189	2	35	945	30	-	177	338
22	1,309	7	46	1,070	20	11	155	336
23	1,324	7	41	1,088	24	9	155	355
24	1,420	5	41	1,129	71	8	166	409

※竜ヶ崎警察署管内の数

資料：竜ヶ崎警察署

※平成23年の刑法犯認知・検挙状況を平成24年版で訂正。

○交通事故発生状況

(単位：件、人)

年次	発生件数	死者数	傷者数	(再掲)死傷者数のうち			
				歩行者	自転車	子供	高齢者
平成20年	485	7	598	47	93	48	126
21	433	3	571	22	67	43	64
22	375	7	469	31	77	41	64
23	331	1	453	33	77	0	69
24	441	2	578	38	67	36	72

※ 子供は中学生以下、高齢者は65歳以上。

資料：竜ヶ崎警察署

○事故種別救急出動状況

(単位：件、人)

年次	総数	火災	自然災害	水難	交通	労働災害	運動競技	一般負傷	加害	自損行為	急病	その他	再掲	
													総数のうち 搬送のうち	
平成20年	出動件数	2,804	14	-	2	417	17	17	360	28	40	1,675	234	208
	搬送人員	2,656	3	-	-	449	17	17	336	27	26	1,575	206	
21	出動件数	2,739	16	2	1	398	26	19	332	20	27	1,687	211	211
	搬送人員	2,573	7	2	-	417	23	19	318	15	21	1,569	182	
22	出動件数	2,847	16	-	2	398	26	24	361	28	35	1,746	211	214
	搬送人員	2,684	7	-	1	416	26	25	342	22	27	1,624	194	
23	出動件数	3,060	20	4	3	384	30	27	397	39	36	1,907	213	231
	搬送人員	2,879	2	4	2	394	30	29	374	33	20	1,803	188	
24	出動件数	3,113	17	-	-	381	20	39	462	23	28	1,927	216	222
	搬送人員	2,933	2	-	-	403	20	39	428	17	21	1,813	190	

資料：龍ヶ崎消防署

○火災発生状況

(単位：件、人)

年次	合計	建物	林野	車両	船舶	その他	建物焼損棟数					建物焼損面積		林野等の火災(a)	焼損車両(台)	火災損害額(千円)	建物火災り災者		火災による死傷者	
							合計	全焼	半焼	部分焼	ぼや	床面積(m ²)	表面積(m ²)				世帯数	り災者	負傷者	死者
平成20年	31	16	4	5	-	6	27	5	1	7	14	566	34	63	10	52,212	21	59	4	1
21	26	16	1	3	-	6	20	3	2	5	10	563	64	13	3	103,413	20	49	7	1
22	31	16	3	3	-	9	35	8	2	9	16	1,110	98	5	7	98,198	21	55	6	3
23	28	14	4	5	-	5	15	1	2	2	10	380	8	67	7	48,242	11	25	3	0
24	27	12	2	5	-	8	15	5	1	1	8	978	2	21	8	84,307	12	61	2	2

資料：龍ヶ崎消防署

13. 上水道・下水道

○上水道の状況

各年3月31日現在

年 度	給水区域 内の人口 (人)	給水人口 (人)	給水戸数 (戸)	普及率 (%)	年 間 給水量 (千m ³)	年 間 有収水量 (千m ³)	水道料金	
							年間収入 (千円)	10m ³ あたり 平均料金 (円)
平成19年度	80,452	56,878	21,223	70.7	6,089	5,557	1,249,485	2,248
20	80,471	57,441	21,758	71.4	5,944	5,546	1,235,257	2,227
21	80,610	57,816	22,067	71.7	5,800	5,604	1,236,781	2,206
22	80,408	58,254	22,492	72.4	6,187	5,708	1,257,239	2,202
23	79,992	57,595	22,855	72.0	6,205	5,559	1,216,531	2,188

資料：茨城県南水道企業団

○下水道の状況

各年3月31日現在

年 度	供用開始面積 (ha)	処理人口 (人)	水洗化人口 (人)	普及率 (%)	年間処理水量 (有収) (千m ³)
平成19年度	1,465	62,741	56,806	79.2	7,211
20	1,477	63,232	58,788	79.8	7,174
21	1,487	64,853	60,148	81.8	7,947
22	1,497	65,123	60,121	82.2	7,122
23	1,497	64,984	59,725	82.4	6,892

※ 普及率＝処理人口÷行政人口

資料：下水道課

※ 平成19年度の数值（供用開始面積）を平成23年版で修正

14. 運輸・通信・建設

○関東鉄道竜ヶ崎駅運輸状況

年 度	乗 車 人 員		
	定 期	定 期 外	合 計
平成19年度	244,080	250,804	494,884
20	232,620	246,056	478,676
21	239,670	214,211	453,881
22	235,440	195,422	430,862
23	226,320	188,523	414,843

資料：関東鉄道

○JR東日本佐貫駅運輸状況

年 度	旅客乗車人員	1日平均乗車人員
平成19年度	5,676,845	15,553
20	5,610,050	15,370
21	5,481,205	15,017
22	5,310,750	14,550
23	5,120,950	14,030

資料：JR東日本

○コミュニティバス利用状況

平成23年度

コ ー ス	利用者数(人)
循環ルート：龍ヶ崎・北竜台・龍ヶ岡を結ぶ	120,045
A ルート：南が丘と長山を結ぶ	26,932
B ルート：総合福祉センターと湯ったり館を結ぶ	14,273
C ルート：北方町と大宮地区を結ぶ	12,262
D ルート：総合福祉センターと泉町を結ぶ	7,457
E ルート：佐貫駅と文化会館を結ぶ	12,538
合 計	193,507

資料：都市計画課

○自動車車両台数

各年4月1日現在(単位：台)

年次	総 数	貨 物 車			乗 合 自 動 車	乗 用 車		特殊(株 用途車	小 型 自 動 二 輪 車	軽自動車 及び 小型特殊 自 動 車	原動機付 自 転 車
		普通車	小 型 四 輪 車	けんいん車 被けんいん車		普通車	小型車				
平成20年	58,527	1,412	2,411	14	218	12,889	19,003	1,025	1,077	16,417	4,061
21	58,849	1,396	2,303	18	202	12,866	18,864	941	1,097	17,138	4,024
22	59,163	1,363	2,249	13	193	12,797	18,712	916	1,137	17,769	4,014
23	59,213	1,312	2,207	15	193	12,949	18,527	927	1,142	17,988	3,953
24	60,618	1,318	2,186	29	192	13,115	18,589	951	1,150	19,022	4,066

資料：茨城運輸支局・税務課

○電話加入状況

年 度	電 話 加 入 数				公衆 電話	I S D N 6 4		I S D N 1 5 0 0
	総 数	単 独		共同		住宅用	事務用	事務用
		住宅用	事務用					
19	19,394	15,913	3,481	—	148	595	1,887	5
20	17,593	14,479	3,114	—	148	480	1,659	5
21	15,737	12,880	2,857	—	133	339	1,493	4
22	14,350	11,716	2,634	—	121	284	1,338	4
23	13,299	10,820	2,479	—	112	231	1,234	4

資料：NTT東日本 茨城支店

○建築確認件数

(単位：㎡)

種別	平成19年度		平成20年度		平成21年度		平成22年度		平成23年度	
	件数	延面積	件数	延面積	件数	延面積	件数	延面積	件数	延面積
専用住宅	375	44,514.88	418	42,422.58	292	35,261.21	374	43,579.41	322	39,081.55
併用住宅	10	1,565.89	5	705.89	7	572.41	3	462.17	8	837.50
店舗	6	873.73	10	2,504.04	10	1,572.22	2	640.78	13	11,457.65
遊技場等	2	966.27	—	—	—	—	—	—	—	—
料理飲食店等	1	170.58	1	41.93	2	320.56	2	571.77	6	981.02
百貨店等	—	—	—	—	—	—	—	—	—	—
旅館等	—	—	—	—	—	—	—	—	—	—
病院等	3	2,133.09	1	119.82	2	5,868.50	3	10,759.72	2	403.60
工場等	6	3,121.69	8	3,435.68	7	1,358.11	10	12,819.17	12	23,880.51
工作物	12	—	8	—	7	—	10	—	17	—
道路位置指定	1	—	—	—	—	—	—	—	—	—
その他	43	10,610.30	30	16,697.58	33	6,251.91	42	14,574.79	52	16,496.44
計	459	63,956.43	481	65,927.52	360	51,204.92	446	83,407.81	432	93,138.27

資料：都市計画課

○道路現況（市道）

(単位：m)

年 度	実延長	内 訳		改良率 (%)	種類別内訳		路面別内訳		舗装率 (%)
		改良済 延長	未改良 延長		道路延長	橋りょう 延長	砂利道	舗装道	
平成19年度	842,037	479,318	362,719	56.9	840,100	1,913	175,822	666,215	79.1
20	841,962	482,396	359,566	57.2	840,049	1,913	175,000	666,962	79.2
21	841,908	484,243	357,665	57.5	840,054	1,854	174,489	667,419	79.2
22	841,522	485,128	356,394	57.6	839,554	1,968	174,151	667,371	79.3
23	842,756	486,893	355,863	57.7	840,788	1,968	174,086	668,670	79.3

資料：施設整備課

15. 中小企業金融制度

○自治金融制度

(単位：千円)

年 度	幹旋総数		運転資金		設備資金		運転・設備併用資金	
	件数	金 額	件数	金 額	件数	金 額	件数	金 額
平成18年度	168	601,950	113	372,100	46	176,250	9	53,600
19	138	483,895	98	294,600	35	159,295	5	30,000
20	116	430,200	79	296,500	25	97,200	12	36,500
21	59	228,550	42	151,000	13	49,050	4	28,500
22	72	265,580	47	158,400	17	81,880	8	25,300
23	66	198,700	54	166,000	10	27,200	2	5,500

資料：商工振興課

○特別小口保証

(単位：千円)

年 度	幹旋総数		運転資金		設備資金		運転・設備併用資金	
	件数	金 額	件数	金 額	件数	金 額	件数	金 額
平成18年度	4	12,600	4	12,600	—	—	—	—
19	—	—	—	—	—	—	—	—
20	—	—	—	—	—	—	—	—
21	—	—	—	—	—	—	—	—
22	—	—	—	—	—	—	—	—
23	—	—	—	—	—	—	—	—

資料：商工振興課

○振興金融制度

(単位：千円)

年 度	幹旋総数		運転資金		設備資金		運転・設備併用資金	
	件数	金 額	件数	金 額	件数	金 額	件数	金 額
平成18年度	50	589,700	45	531,000	3	45,000	2	13,700
19	20	186,000	14	98,000	6	88,000	—	—
20	23	225,000	18	140,000	5	85,000	—	—
21	16	166,000	13	131,000	3	35,000	—	—
22	19	170,140	17	158,000	2	12,140	—	—
23	9	108,500	7	76,000	2	32,500	—	—

資料：商工振興課

16. 選挙

○選挙人名簿登録者数の推移

各年9月1日現在（単位：人）

年次	総数	男	女	年次	総数	男	女
平成5年	45,958	22,968	22,990	平成15年	60,374	29,941	30,433
6	48,009	24,005	24,004	16	61,213	30,341	30,872
7	50,098	25,070	25,028	17	61,843	30,623	31,220
8	52,677	26,308	26,369	18	62,554	30,988	31,566
9	54,204	27,058	27,146	19	62,852	31,120	31,732
10	55,532	27,687	27,845	20	63,238	31,318	31,920
11	56,937	28,384	28,553	21	63,603	31,475	32,128
12	58,011	28,875	29,136	22	63,865	31,643	32,222
13	58,875	29,307	29,568	23	63,990	31,694	32,296
14	59,563	29,591	29,972	24	63,892	31,675	32,217

資料：選挙管理委員会

○各種選挙投票結果概要

執行年月日	選挙名	当日の有権者	投票者	投票率
5. 7. 18	衆議院議員総選挙	45,809	29,780	65.01
5. 9. 26	茨城県知事選挙	45,554	12,118	26.60
6. 12. 11	茨城県議会議員一般選挙	48,208	19,294	40.02
7. 4. 23	龍ヶ崎市議会議員一般選挙	48,803	31,774	65.11
7. 7. 23	参議院議員通常選挙	50,005	16,947	33.89
8. 6. 23	龍ヶ崎市農業委員会委員一般選挙	6,582	無投票	
8. 7. 7	龍ヶ崎市市長選挙	51,577	無投票	
8. 10. 20	衆議院小選挙区選出議員選挙	52,816	30,035	56.87
	衆議院比例代表選出議員選挙		30,017	56.83
9. 9. 14	茨城県知事選挙	53,659	13,585	25.32
10. 1. 18	龍ヶ崎市市長選挙	54,128	30,576	56.49
	龍ヶ崎市議会議員補欠選挙		30,556	56.45
10. 7. 12	参議院議員通常選挙	55,217	27,373	49.57
10. 12. 13	茨城県議会議員一般選挙	55,912	無投票	
11. 4. 25	龍ヶ崎市議会議員一般選挙	55,319	37,666	68.09
11. 7. 11	龍ヶ崎市農業委員会委員一般選挙	6,278	4,393	69.97
11. 8. 22	馴馬財産区議会議員一般選挙	3,958	無投票	
12. 6. 25	衆議院議員総選挙	57,661	33,420	57.96
13. 7. 29	参議院議員通常選挙	58,644	29,820	50.85
13. 9. 16	茨城県知事選挙	58,106	14,402	24.79
13. 12. 23	龍ヶ崎市市長選挙	58,984	25,938	43.97

(単位：人，%)

執行年月日	選挙名	当日の有権者	投票者	投票率
14. 7. 7	龍ヶ崎市農業委員会委員一般選挙	6,143	無投票	
14.12. 8	茨城県議会議員一般選挙	58,588	無投票	
15. 4.27	龍ヶ崎市議会議員一般選挙	59,105	34,430	58.25
	参議院茨城県選出区選出議員補欠選挙	60,084	34,240	56.99
15. 8.17	馴馬財産区議会議員一般選挙	4,388	無投票	
15.11. 9	衆議院議員総選挙	60,358	34,251	56.75
16. 8.29	参議院議員通常選挙	60,943	31,177	51.16
17. 7.10	龍ヶ崎市農業委員会委員一般選挙	5,780	無投票	
17. 9.11	衆議院議員総選挙	61,613	40,367	65.52
	茨城県知事選挙	61,079	40,236	65.88
17.12.25	龍ヶ崎市市長選挙	61,401	26,597	43.32
	龍ヶ崎市議会議員補欠選挙		26,573	43.28
18.12.10	茨城県議会議員一般選挙	61,919	26,658	43.05
19. 4.22	龍ヶ崎市議会議員一般選挙	61,600	35,746	58.03
19. 7.29	参議院議員通常選挙	国内	33,783	53.98
		在外	12	22.22
19. 8.12	馴馬財産区議会議員一般選挙	4,849	無投票	
20. 7. 6	龍ヶ崎市農業委員会委員一般選挙	5,394	無投票	
21. 8.30	衆議院議員総選挙	国内	42,341	66.77
		在外	17	26.56
	茨城県知事選挙	62,923	42,265	67.17
21.12.20	茨城県議会議員龍ヶ崎市選挙区補欠選挙	63,107	31,224	49.48
	龍ヶ崎市市長選挙	63,106	31,215	49.46
	龍ヶ崎市議会議員補欠選挙	63,106	31,196	49.43
22. 7.11	参議院議員通常選挙	国内	34,218	53.72
		在外	16	26.23
22.12.12	茨城県議会議員一般選挙	63,299	25,215	39.83
23.4.24	龍ヶ崎市議会議員一般選挙	63,006	33,907	53.82
23.7.10	龍ヶ崎市農業委員会委員一般選挙	5,114	無投票	
23.8.7	馴馬財産区議会議員一般選挙	5,054	無投票	
24.12.16	参議院議員総選挙	国内	36,758	57.62
		在外	12	25.53

資料：選挙管理委員会

17. 行政

○歴代議長

区 分	氏 名	就 任	退 任
初 代	高 橋 辰 次 郎	昭和29. 3. 25	昭和30. 4. 30
2 代	小 野 瀬 快 彰	30. 5. 16	33. 12. 18
3 代	串 田 貞 市	33. 12. 18	34. 4. 30
4 代	串 田 貞 市	34. 5. 21	35. 3. 23
5 代	串 田 貞 市	35. 3. 23	36. 3. 27
6 代	内 海 一 郎	36. 3. 27	37. 3. 28
7 代	内 海 一 郎	37. 3. 28	38. 4. 6
8 代	根 本 操	38. 5. 15	41. 3. 22
9 代	中 村 忠 雄	41. 3. 22	42. 4. 30
10 代	石 川 藤 助	42. 5. 13	46. 4. 30
11 代	飯 田 仁	46. 5. 12	50. 4. 30
12 代	宮 本 清 三 郎	50. 5. 12	54. 4. 30
13 代	中 沢 三 郎	54. 5. 9	56. 4. 22
14 代	瀬 尾 賢 太 郎	56. 4. 22	58. 4. 30
15 代	原 田 博 夫	58. 5. 12	58. 11. 17
16 代	藍 沢 正 三	58. 11. 17	60. 5. 24
17 代	桜 井 昭 洋	60. 5. 24	62. 4. 30
18 代	桜 井 博 美	62. 5. 14	平成 元 5. 19
19 代	大 竹 孝	平成 元 5. 19	3. 4. 30
20 代	寺 田 安 由	3. 5. 15	5. 5. 12
21 代	串 田 武 久	5. 5. 12	7. 4. 30
22 代	二 川 素 久	7. 5. 16	9. 5. 20
23 代	磯 貝 光 市	9. 5. 20	10. 6. 20
24 代	清 水 惟 男	10. 6. 20	11. 4. 30
25 代	信 田 東 男	11. 5. 14	13. 5. 16
26 代	瀬 尾 勇	13. 5. 16	15. 4. 30
27 代	坂 本 守	15. 5. 14	17. 5. 18
28 代	山 村 省 吾	17. 5. 18	19. 4. 30
29 代	松 田 高 義	19. 5. 15	21. 5. 14
30 代	鴻 巣 義 則	21. 5. 14	23. 4. 30
31 代	川 北 嗣 夫	23. 5. 18	

資料：議会事務局

○歴代副議長

区 分	氏 名	就 任	退 任
初 代	根 本 操	昭和29. 3. 25	昭和30. 4. 30
2 代	桜 井 清 兵 衛	30. 5. 16	32. 12. 25
3 代	根 本 操	33. 4. 15	33. 12. 18
4 代	諸 岡 茂	33. 12. 18	34. 4. 30
5 代	諸 岡 茂	34. 5. 21	35. 3. 23
6 代	中 村 忠 雄	35. 3. 23	36. 3. 27
7 代	中 村 忠 雄	36. 3. 27	37. 3. 28
8 代	矢 口 忠 作	37. 3. 28	38. 4. 30
9 代	栗 山 武 夫	38. 5. 15	41. 3. 22
10 代	野 口 偕 介	41. 3. 22	42. 4. 30
11 代	飯 田 仁	42. 5. 13	46. 4. 30
12 代	渡 辺 新 蔵	46. 5. 12	50. 4. 30
13 代	飯 倉 八 洲	50. 5. 12	54. 4. 30
14 代	増 川 武 儀	54. 5. 9	56. 4. 22
15 代	寺 田 安 由	56. 4. 22	57. 9. 21
16 代	諸 岡 弘	57. 9. 21	58. 4. 30
17 代	松 田 訓 勇	58. 5. 12	60. 5. 24
18 代	大 野 金 樹	60. 5. 24	62. 4. 30
19 代	串 田 武 久	62. 5. 14	平成元 5. 19
20 代	清 水 惟 男	平成元 5. 19	3. 4. 30
21 代	長 谷 川 国 治	3. 5. 15	5. 5. 12
22 代	山 村 省 吾	5. 5. 12	7. 4. 30
23 代	大 野 誠 一 郎	7. 5. 16	9. 5. 20
24 代	久 米 原 憲 一	9. 5. 20	11. 4. 30
25 代	松 田 高 義	11. 5. 14	11. 10. 29
26 代	披 田 信 一 郎	11. 12. 3	13. 5. 16
27 代	曾 根 一 吉	13. 5. 16	15. 4. 30
28 代	山 本 南	15. 5. 14	17. 5. 18
29 代	大 野 喜 助	17. 5. 18	19. 4. 30
30 代	岡 部 洋 文	19. 5. 15	21. 5. 14
31 代	杉 野 五 郎	21. 5. 14	23. 4. 30
32 代	大 塚 弘 史	23. 5. 18	

資料：議会事務局

○歴代市長

区 分	氏 名	就 任	退 任
初 代	富 塚 橋 一	昭和29. 3. 20	昭和30. 4. 30
2 代	荒 井 源 太 郎	30. 5. 1	34. 4. 30
3 代	荒 井 源 太 郎	34. 5. 1	38. 4. 30
4 代	岡 田 宇 三 郎	38. 5. 1	42. 4. 30
5 代	岡 田 宇 三 郎	42. 5. 1	46. 4. 30
6 代	岡 田 宇 三 郎	46. 5. 1	50. 4. 30
7 代	中 村 忠 雄	50. 5. 1	54. 4. 30
8 代	中 村 忠 雄	54. 5. 1	56. 5. 30
9 代	岡 田 昭 守	56. 7. 12	60. 7. 11
10 代	岡 田 昭 守	60. 7. 12	平成 元 7. 11
11 代	岡 田 昭 守	平成 元 7. 12	4. 5. 30
12 代	海 老 原 龍 生	4. 7. 19	8. 7. 18
13 代	海 老 原 龍 生	8. 7. 19	9. 12. 3
14 代	串 田 武 久	10. 1. 18	14. 1. 17
15 代	串 田 武 久	14. 1. 18	18. 1. 17
16 代	串 田 武 久	18. 1. 18	22. 1. 17
17 代	中 山 一 生	22. 1. 18	

資料：総務課

○歴代副市長(助役)

区 分	氏 名	就 任	退 任
初 代	増 尾 保	昭和29. 3. 20	昭和30. 4. 5
初 代	海 老 原 邦 太 郎	29. 3. 20	30. 4. 5
2 代	糸 賀 秀 夫	30. 10. 1	34. 9. 30
3 代	糸 賀 秀 夫	34. 10. 1	38. 4. 30
4 代	大 貫 守 誠	38. 6. 20	41. 4. 22
5 代	富 山 進	41. 6. 25	45. 6. 24
6 代	富 山 進	45. 6. 25	49. 6. 24
6 代	増 尾 保	45. 9. 22	48. 8. 31
7 代	富 山 進	49. 6. 25	50. 4. 30
8 代	石 島 正 雄	50. 10. 1	54. 4. 30
9 代	岡 田 昭 守	54. 7. 1	56. 6. 20
10 代	宮 本 衛	57. 10. 1	61. 9. 30
11 代	飯 野 哲 夫	62. 7. 1	平成 3. 6. 30
12 代	飯 野 哲 夫	平成 3. 7. 1	7. 6. 30
13 代	海 東 宗 平	11. 4. 1	15. 3. 31
14 代	海 東 宗 平	15. 4. 1	17. 4. 30
15 代	油 原 信 義	18. 4. 1	21. 8. 31
16 代	長 岡 一 美	23. 1. 1	

※ 地方自治法の改正により平成19年4月1日から、助役は副市長に名称変更。 資料：総務課

○歴代収入役

区 分	氏 名	就 任	退 任
初 代	岡 田 省 吾	昭和29. 3. 20	昭和30. 3. 19
2 代	杉 田 由 雄	31. 10. 1	35. 9. 30
3 代	杉 田 由 雄	35. 10. 1	39. 9. 30
4 代	杉 田 由 雄	39. 10. 1	43. 9. 30
5 代	杉 田 由 雄	43. 10. 1	47. 9. 30
6 代	杉 田 由 雄	47. 10. 1	51. 9. 30
7 代	谷 川 寿 郎	52. 1. 1	55. 12. 31
8 代	谷 川 寿 郎	56. 1. 1	59. 12. 31
9 代	谷 川 寿 郎	60. 1. 1	63. 12. 31
10 代	谷 口 昇	平成元 10. 1	平成 5. 9. 30
11 代	山 崎 孝 夫	6. 4. 1	10. 3. 31
12 代	山 崎 孝 夫	10. 4. 1	14. 3. 31
13 代	湯 原 義 伸	15. 4. 1	19. 3. 31

※ 地方自治法の改正により平成19年3月31日をもって収入役は廃止。

資料：総務課

○歴代教育長

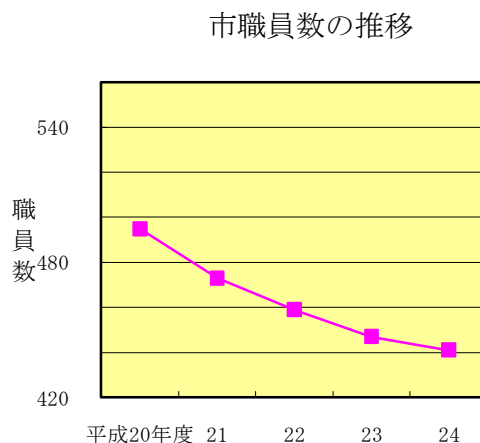
区 分	氏 名	就 任	退 任
初 代	根 本 惣 次	昭和29. 3. 20	昭和31. 9. 30
2 代	石 島 正 雄	31. 10. 1	35. 9. 30
3 代	石 島 正 雄	35. 10. 1	39. 9. 30
4 代	石 島 正 雄	39. 10. 1	43. 9. 30
5 代	石 島 正 雄	43. 10. 1	47. 9. 30
6 代	石 島 正 雄	47. 10. 1	51. 9. 30
7 代	石 島 三 郎	51. 10. 1	55. 9. 30
8 代	坂 本 正 明	55. 11. 5	59. 10. 31
9 代	坂 本 正 明	59. 11. 1	63. 10. 31
10 代	海 老 原 龍 生	63. 11. 1	平成 4. 6. 26
11 代	千 代 倉 邦 彦	平成 4. 11. 2	8. 10. 31
12 代	千 代 倉 邦 彦	8. 11. 1	12. 10. 31
13 代	千 代 倉 邦 彦	12. 11. 1	16. 10. 31
14 代	横 田 敦 夫	16. 11. 1	20. 10. 31
15 代	横 田 敦 夫	20. 11. 1	22. 3. 31
16 代	藤 後 茂 男	22. 4. 1	24. 10. 31
17 代	藤 後 茂 男	24. 11. 1	

資料：総務課

○市職員数の推移

各年4月1日現在

年 度	総 数	市 長 事 務 部 局	教 育 委 員 会	議 会 事 務 局	農 業 委 員 会 事 務 局	監 査 委 員 事 務 局
平成20年度	495	397	84	7	4	3
21	473	378	82	6	4	3
22	459	367	79	6	4	3
23	447	356	78	6	4	3
24	441	360	72	6	0	3



資料：総務課

※ 派遣職員及び教育委員会指導主事は含まず。

○情報公開制度運用状況

(1) 情報公開請求等の件数及びその決定内容

平成24年1月～12月

区 分	受理件数	決 定 区 分			不服申立て
		公 開	部分公開	非公開 (うち不存在)	
請 求	19	10	9	0	—
申 出	19	2	17	0	—
合 計	38	12	26	0	—

*取り下げ
0件

※「申出」とは、平成7年4月1日前の情報に対するもの又は請求権者以外からのものをいう。

(2) 実施機関別の請求等の状況

平成24年1月～12月 (単位：件)

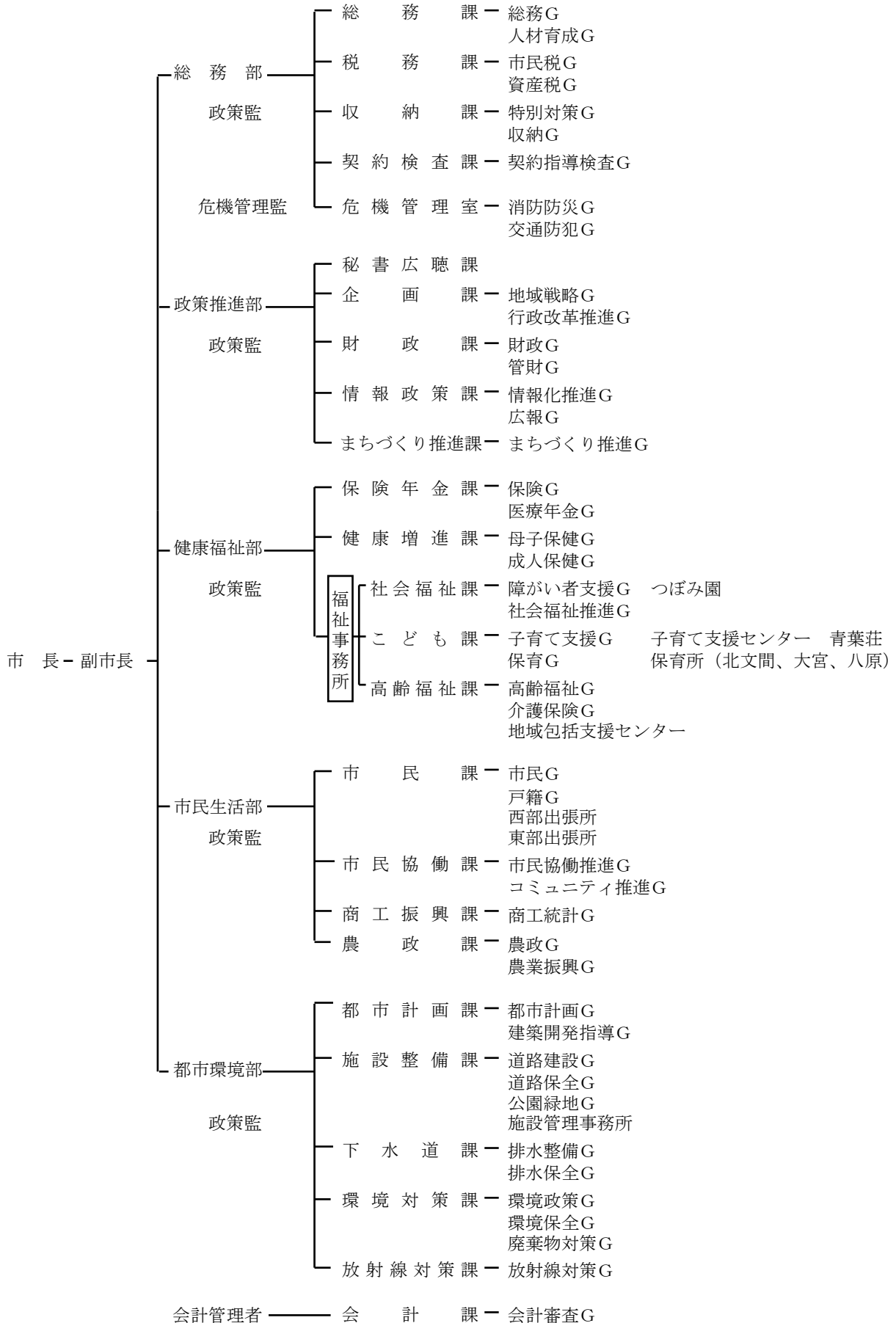
実 施 機 関	受理件数	決 定 区 分				う ち 不 存 在	不服申立て
		公 開	部分公開	非公開			
市 長	総 務 部	3	2	1	0	0	0
	政 策 推 進 部	9	3	6	0	0	0
	健 康 福 祉 部	4	1	3	0	0	0
	市 民 生 活 部	2	0	2	0	0	0
	都 市 環 境 部	5	1	4	0	0	0
	会 計 課	1	0	1	0	0	0
小 計	24	7	17	0	0	0	
教 育 委 員 会	14	5	9	0	0	0	
市 議 会	0	0	0	0	0	0	
選 挙 管 理 委 員 会	0	0	0	0	0	0	
監 査 委 員	0	0	0	0	0	0	
公 平 委 員 会	0	0	0	0	0	0	
農 業 委 員 会	0	0	0	0	0	0	
固定資産評価審査委員会	0	0	0	0	0	0	
合 計	38	12	26	0	0	0	

*取り下げ 0件

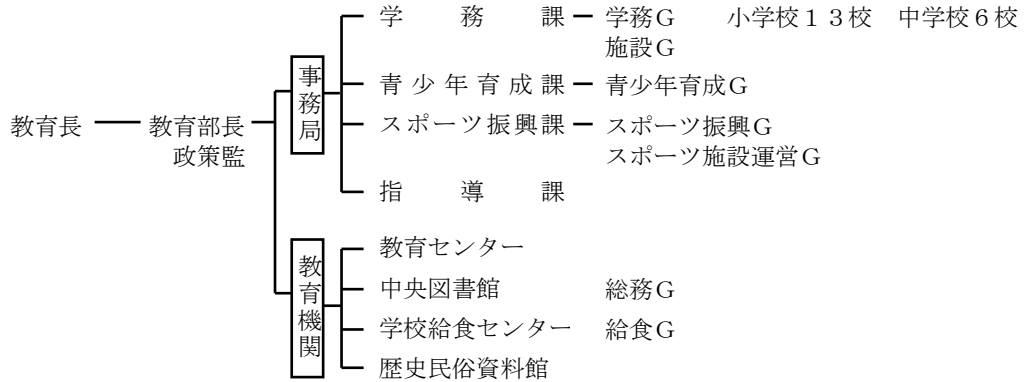
資料：情報政策課

○行政組織機構図

※Gはグループの略
平成25年1月1日現在



教育委員会



市議会 ————— 事務局 ————— 総務G

選挙管理委員会 ————— <総務部総務課兼務>

監査委員 ————— 事務局

公平委員会 ————— <監査委員事務局兼務>

農業委員会 ————— <市民生活部農政課兼務>

固定資産評価審査委員会 ————— <総務部総務課兼務>

18. 財政

○一般会計歳入歳出決算額の推移

(単位：千円)

科 目	平成21年度	平成22年度	平成23年度
〈歳 入〉			
歳 入 総 額	23,327,535	23,480,579	23,795,851
市 税	10,354,991	10,068,129	9,998,637
地 方 譲 与 税	334,471	301,672	315,868
利 子 割 交 付 金	39,014	35,004	26,252
配 当 割 交 付 金	12,562	15,863	18,314
株 式 等 譲 渡 所 得 割 交 付 金	7,111	6,030	6,631
地 方 消 費 税 交 付 金	665,594	664,451	663,881
ゴ ル フ 場 利 用 税 交 付 金	54,256	52,728	45,327
自 動 車 取 得 税 交 付 金	84,557	65,678	59,488
地 方 特 例 交 付 金	125,655	141,535	123,529
地 方 交 付 税	2,882,698	3,458,931	4,114,287
交 通 安 全 対 策 特 別 交 付 金	16,011	15,064	14,328
分 担 金 及 び 負 担 金	252,573	250,906	252,775
使 用 料 及 び 手 数 料	374,232	379,581	379,007
国 庫 支 出 金	3,217,353	2,885,907	2,896,706
県 支 出 金	1,126,445	1,503,270	1,511,205
財 産 収 入	18,190	65,628	16,164
寄 附 金	931	5,358	41,883
繰 入 金	209,815	17,006	3,618
繰 越 金	482,726	628,131	749,094
諸 収 入	799,550	727,717	800,905
市 債	2,268,800	2,191,990	1,757,952
〈歳 出〉			
歳 出 総 額	22,699,318	22,731,485	22,679,024
議 会 費	236,282	232,016	288,916
総 務 費	3,706,328	3,160,544	2,991,449
民 生 費	5,917,984	7,692,242	7,640,335
衛 生 費	2,597,967	2,628,737	2,635,906
労 働 費	21,147	20,077	14,586
農 林 水 産 業 費	497,846	438,762	411,688
商 工 費	217,401	135,890	146,058
土 木 費	1,866,719	1,415,274	1,226,087
消 防 費	984,491	969,510	981,545
教 育 費	3,049,865	2,828,110	2,689,944
災 害 復 旧 費		12,000	459,928
公 債 費	3,602,963	3,198,116	3,192,462
諸 支 出 金	325	207	120

資料：財政課

○歳出決算額の推移

(単位：千円)

区 分	平成19年度	平成20年度	平成21年度	平成22年度	平成23年度
総 額	39,446,597	37,846,963	36,247,581	36,483,930	36,872,541
一 般 会 計	21,799,389	22,992,703	22,699,318	22,731,485	22,679,024
特 別 会 計	17,647,208	14,854,260	13,548,263	13,752,445	14,193,517
国民健康保険事業	6,866,810	6,854,043	6,961,840	6,949,375	7,202,404
公共下水道事業	3,646,875	3,661,416	2,364,719	2,284,731	2,255,373
老人保健事業	4,278,504	449,148	11,354	5,085	—
農業集落排水事業	46,534	54,177	54,036	56,021	54,912
介護保険事業	2,754,863	2,978,708	3,262,376	3,532,815	3,719,792
介護サービス事業	21,456	17,451	—	—	—
障がい者自立支援サービス事業	32,166	41,335	28,211	27,651	27,564
後期高齢者医療事業	—	797,982	865,727	896,767	933,472

資料：財政課

○平成24年度一般会計歳入歳出予算

(単位：千円)

歳 入			歳 出		
科 目	当初予算額	比率 (%)	科 目	当初予算額	比率 (%)
1. 市 税	9,656,905	43.4	1. 議 会 費	275,650	1.2
2. 地 方 譲 与 税	306,800	1.4	2. 総 務 費	2,643,759	11.9
3. 利 子 割 交 付 金	25,500	0.1	3. 民 生 費	7,898,620	35.5
4. 配 当 割 交 付 金	16,400	0.1	4. 衛 生 費	2,582,318	11.6
5. 株式等譲渡所得割交付金	4,300	0.0	5. 労 働 費	14,670	0.1
6. 地方消費税交付金	674,700	3.0	6. 農 林 水 産 業 費	430,983	1.9
7. ゴルフ場利用税交付金	51,800	0.2	7. 商 工 費	170,768	0.8
8. 自動車取得税交付金	63,900	0.3	8. 土 木 費	1,354,476	6.1
9. 地方特例交付金	87,800	0.4	9. 消 防 費	1,046,730	4.7
10. 地方交付税	3,252,200	14.6	10. 教 育 費	2,789,721	12.5
11. 交通安全対策特別交付金	16,800	0.1	11. 公 債 費	3,019,516	13.6
12. 分担金及び負担金	303,573	1.4	12. 諸 支 出 金	925	0.0
13. 使用料及び手数料	390,266	1.7	13. 予 備 費	18,864	0.1
14. 国庫支出金	2,617,433	11.8			
15. 県支出金	1,411,903	6.3			
16. 財産収入	18,746	0.1			
17. 寄 附 金	1,001	0.0			
18. 繰 入 金	609,627	2.7			
19. 繰 越 金	150,000	0.7			
20. 諸 収 入	706,446	3.2			
21. 市 債	1,880,900	8.5			
歳 入 合 計	22,247,000	100.0	歳 出 合 計	22,247,000	100.0

資料：財政課

○財政指標の推移（普通会計）

（単位：千円）

年 度	平成19年度	平成20年度	平成21年度	平成22年度	平成23年度
基準財政収入額	8,963,575	9,134,476	8,666,944	8,126,442	8,309,579
基準財政需要額	11,206,999	11,191,360	10,962,854	10,977,880	11,307,096
標準財政規模	13,865,692	14,497,224	14,455,773	14,855,093	15,118,577
財政力指数	0.786	0.802	0.802	0.782	0.755
実質収支比率（％）	3.4	3.1	3.1	3.7	6.7
公債費比率（％）	16.2	15.1	14.4	13.7	13.4
積立金現在高	3,877,560	2,955,364	2,794,482	3,453,333	3,713,027
地方債現在高	29,040,130	29,436,408	28,697,197	28,218,142	27,281,041
経常収支比率（％）	97.8	98.0	95.4	91.6	94.1

※ 財政力指数：地方公共団体の財政力を表す指標。基準財政収入額の基準財政需要額に対する割合で、1に近いほど財源に余裕があるとされ、単年度の指数が1以上の団体には普通交付税が交付されない（不交付団体）。

資料：財政課

○財政健全化判断比率等の状況

年 度	平成20年度	平成21年度	平成22年度	平成23年度
普通会計（％）				
実質赤字比率	—	—	—	—
連結実質赤字比率	—	—	—	—
実質公債費比率	12.1	11.7	11.0	10.4
将来負担比率	85.7	70.5	54.2	42.2
公営企業資金不足比率（％）				
公共下水道事業特別会計	—	—	—	—
農業集落排水事業特別会計	—	—	—	—

資料：財政課

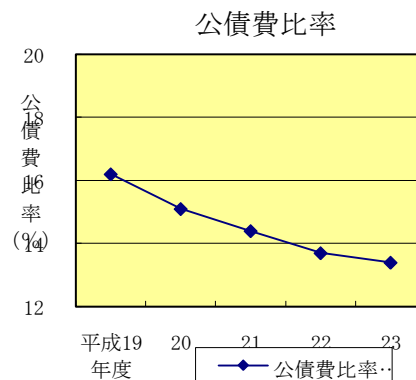
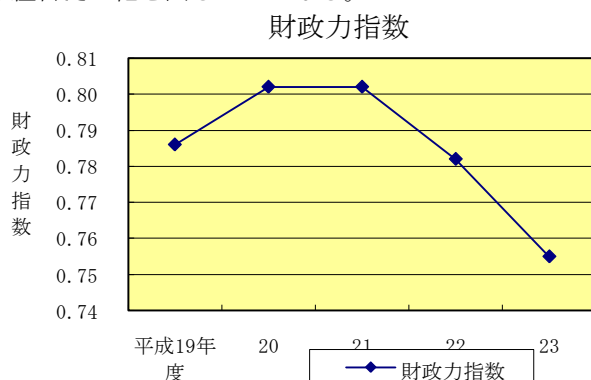
※ 実質赤字比率：一般会計等の実質赤字額の標準財政規模に対する割合で、その年度の資金不足の程度を表す。実質収支が黒字の場合はこの比率は算出されず、赤字となる場合のみ算出される。

※ 連結実質赤字比率：全会計の実質赤字額の合計額の標準財政規模に対する割合で、その地方公共団体全体の資金不足の程度を表す。実質収支が黒字の場合はこの比率は算出されず、赤字となる場合のみ算出される。

※ 実質公債費比率：一般会計等の地方債元利償還金や、特別会計・一部事務組合の地方債元利償還金に係る繰出金・負担金など、市が負担すべき実質的な公債費総額の標準財政規模等に対する割合で、その年度の実質的な公債費による財政負担の程度を表す。

※ 将来負担比率：一般会計等が将来負担すべき地方債などの実質的な債務の標準財政規模等に対する割合で、この数値が高いと、今後公債費などの増大により財政運営が圧迫される可能性が高くなる。

※ 資金不足比率：地方公共団体の財政の健全化に関する法律により、算定及び公表が義務付けられている公営企業の経営状況の指標。公営企業ごとの事業規模に対する資金不足額の割合で、その年度の資金不足の程度を表す。数値が政令で定める基準を上回った場合、経営健全化計画の策定など自主的な経営健全化を図ることとなる。



平成24年版 統計りゅうがさき

平成25年3月発行

編集・発行 龍ヶ崎市役所市民生活部商工振興課 商工統計グループ

〒301-8611

茨城県龍ヶ崎市3710番地

Tel 0297-64-1111(代)

E-mail syouko@city.ryugasaki.ibaraki.jp

<http://www.city.ryugasaki.ibaraki.jp>
