

平成30年版
統計
りゅうがさき



龍ヶ崎市
Ryugasaki City

は し が き

平成30年版「統計りゅうがさき」を刊行いたします。

この統計書は、本市の人口、産業経済、教育などの各分野にわたる基本的統計資料を収録し、市勢の現況とその発展の推移を明らかにしたものです。各種行政施策の立案を始め、各方面に参考資料として広くご活用いただければ幸いです。

編集内容については、今後も皆様のご指導をいただき、改善・充実に努めてまいりたいと存じます。

最後に、貴重な資料を提供していただきました関係各機関に対し、厚くお礼申し上げますとともに、なお一層のご指導・ご協力をお願いいたします。

平成31年3月

龍ヶ崎市 産業経済部 商工観光課

利用上の注意

1. 統計表に記載した期間は次のとおりです。

年次 1月～12月（暦年）

年度 4月～翌年3月（会計年度）

※但し、注記されている場合、この限りではありません。

2. 統計表中の符号は次のとおりです。

「－」 皆無または該当数値がないもの

「0」 該当数値が掲載単位に満たないもの

「△」 減少（マイナス）

「…」 不詳のもの

「X」 統計の秘密を保護するため掲載をひかえたもの

3. 単位未満の数字を、原則として四捨五入としたため、合計と内訳の計が一致しないことがあります。

4. 収集資料の公表時期の関連上、例えば調査時期が5年に1回のもの、または時期的に公表に至っていないもの等は、前年版を再掲しました。

本書作成にあたって利用した各種統計調査

統計調査名	調査機関	
国勢調査	総務省統計局	※平成27年国勢調査
常住人口調査	茨城県	
農林業センサス	農林水産省	※2015年世界農林業センサス
経済センサス	経済産業省	
工業統計調査	経済産業省	※調査期日の翌年夏、公表予定
商業統計調査	経済産業省	

参考

本書は、他の官公庁、民間団体から提供された資料及び既刊の各種統計調査結果報告書並びに本市各部局から収集した資料を中心に収録しました。

さらに詳しい統計情報が必要な場合は、本市各担当課にお問い合わせいただくほか、下記をご利用ください。

統計書の閲覧

茨城県行政情報センター（茨城県庁内）

水戸市笠原町978-6 直通電話029（301）2152

インターネットでの閲覧

総務省統計局 <https://www.stat.go.jp/>

政府統計の総合窓口（e-Stat） <http://www.e-stat.go.jp/>

農林水産省 <http://www.maff.go.jp/j/tokei/>

いばらき統計情報ネットワーク <http://www.pref.ibaraki.jp/shiru/index.html>

目 次

1. 市民の暮らし	1	5. 事業所	
		従業者規模別事業所数及び従業者数	24～25
2. 沿革と自然		産業別事業所数・従業者数の構成比	
沿革	2	及び伸率	24～25
市制施行までの人口推移	3		
位置と地勢	4	6. 工業	
地目別面積	4	産業別事業所数・従業者数及び製造品	
気象	5	出荷額等の推移	26～27
		県内各市の工業	28
3. 人口			
人口・世帯数の推移	6	7. 商業	
地区別人口	7	事業所数・従業者数・年間販売額等	29
人口動態	8	1事業所あたり及び従業者1人あたり	
平成28年月別人口動態	9	平均年間販売額	29
婚姻・離婚	9	産業(小)分類別事業所数・従業者数・	
外国人登録者数	9	年間販売額等	30
常住人口調査による町丁別人口	10～11	県内各市及び近隣町村の事業所数と	
年齢別(5歳階層)男女別人口	12	販売額	31
産業別(大分類)15歳以上就業者数	13		
人口集中地区(DID s)	14	8. 教育・文化	
昼間人口	14	小学校(学年別児童数)	32
将来人口	15	小学校(学校別学級数, 教員数, 児童数)	32
県内各市の国勢調査人口	16	中学校(学年別生徒数)	32
		中学校(学校別学級数, 教員数, 生徒数)	32
		高等学校	33
4. 農業		大学	33
販売農家 農業従事日数別 農業従事者数	17	児童福祉・幼稚園施設状況	34
販売農家		地域型保育園	34
専兼業別・経営耕地面積規模別農家数	17	学童保育実施状況	34
販売農家		文化会館利用状況	35
地区別農業経営体数 経営耕地面積	18～19	コミュニティセンター利用状況	36
販売農家 世帯員の就業状態	20～21	図書館利用状況	36
農業経営体		市街地活力センター(まいん)利用状況	37
販売目的の作物の作付経営体数と		歴史民俗資料館利用状況	37
作付面積	22	湯ったり館利用状況	37
農業経営体		森林公園利用状況	37
販売目的の家畜等を飼養している		市体育施設利用状況	38
経営体数と飼養頭羽数	23	たつのこアリーナ利用状況	38

9. 保 健

医療施設	39
病床数及び医療関係従事者数	39
結核検診実施状況	39
がん検診実施状況	39
予防接種実施状況	40
母子健康手帳交付・乳幼児健診状況	40
成人健康診査・健康相談	40
健康診査受診状況	41
献血推進事業	41

10. 社会福祉

国民健康保険加入状況	42
国民健康保険給付状況	42
後期高齢者医療制度給付状況	43
医療福祉費給付状況	43
介護保険 第1号被保険者数	44
介護保険 要介護（要支援）認定者数	44
介護保険 受給者数	44
介護保険給付状況	45
障がい者の手帳交付状況	45
補装具交付及び修理状況	45
国民年金被保険者数	46
国民年金受給状況	46
生活保護世帯	47
生活保護費	47
心配ごと相談	47
生活福祉資金貸付状況	48
総合福祉センター利用状況	48

11. 環境・衛生

ごみ総排出量	49
火葬場使用状況	50
苦情件数	50
畜犬登録数	50
し尿処理状況	50

12. 治 安

刑法犯認知・検挙状況	51
交通事故発生状況	51
事故種別救急出動状況	51
火災発生状況	51

13. 上水道・下水道

上水道の状況	52
下水道の状況	52

14. 運輸・通信・建設

関東鉄道竜ヶ崎駅運輸状況	53
J R 東日本佐貫駅運輸状況	53
コミュニティバス利用状況	53
自動車車両台数	53
電話加入状況	53
建築確認件数	54
道路現況（市道）	54

15. 中小企業金融制度

自治金融制度	55
特別小口保証	55
振興金融制度	55

16. 選 挙

選挙人名簿登録者数の推移	56
各種選挙投票結果概要	56～57

17. 行 政

歴代議長	58
歴代副議長	59
歴代市長	60
歴代副市長（助役）	60
歴代収入役	61
歴代教育長	61
市職員数の推移	62
情報公開制度運用状況	62
行政組織機構図	63

18. 財 政

一般会計歳入歳出決算額の推移	64
歳出決算額の推移	65
平成30年度一般会計歳入歳出予算	65
財政指標の推移（普通会計）	66
財政健全化判断比率等の状況	66

1. 市民の暮らし

<p>世帯人口</p>  <p>1世帯 2.5人 (H30. 4. 1)</p>	<p>出生</p>  <p>1日に 1.3人 (H30年次)</p>	<p>死亡</p>  <p>1日に 2.0人 (H30年次)</p>	<p>転入</p>  <p>1日に 8.8人 (H30年次)</p>
<p>転出</p>  <p>1日に 8.9人 (H30年次)</p>	<p>結婚</p>  <p>1.4日 に1組 (H30年次)</p>	<p>離婚</p>  <p>2.7日 に1組 (H30年次)</p>	<p>ごみ処理</p>  <p>1日に 67.0t (H29年度)</p>
<p>救急車出動</p>  <p>1日に 9.7回 (H30年次)</p>	<p>火災</p>  <p>12.2日に 1件 (H30年次)</p>	<p>交通事故</p>  <p>1日に 0.6件 (H30年次)</p>	<p>乗用自動車</p>  <p>1世帯に 1.0台 (H30. 4. 1)</p>
<p>教職員</p>  <p>小学生 14.2人に1人 中学生 12.1人に1人 (H30. 5. 1)</p>	<p>市職員</p>  <p>市民 178人に1人 (H30. 4. 1)</p>	<p>市予算</p>  <p>1人あたり 319,430円 (H30年度当初予算)</p>	<p>市税</p>  <p>1人あたり 128,533円 (H30年度当初予算)</p>

2. 沿革と自然

○沿革

龍ヶ崎市の地は、市域の北部にあたる筑波稲敷台地と南部にあたる猿島北相馬台地の関東ロームの堆積層である台地、そしてこの両台地に挟まれた、鬼怒川・小貝川によって形成された沖積平地の低地からなっています。

北方町の台地や若柴町から別所、羽原、大塚町にかけての台地からは、縄文時代の遺跡が出土しており、郷土の先祖である人々は、まずこの台地に住みついたと思われます。

承平5年(935)平将門の乱の平定に大功のあった平貞盛の曾孫 幹(大塚家)は、常陸権介に任ぜられ常陸六郡の領主と称し、信田、東条などの市域の村々を支配下に置きました。

養和2年(1182)下河辺政義が源頼朝より常陸南部の惣地頭職に任ぜられ、この地方もその支配下に入りました。義経の姻戚であったため3年後には領地を没収されましたが、その子孫は土着し、龍ヶ崎氏と称し豪族として発展していきました。

永享12年(1440)江戸崎城に拠る土岐氏が勢力を伸ばして市域の中心部を押さえ、駒柴・駒馬地域は牛久の岡見氏、川原代・長沖・豊田地域は布川の豊島氏と、三者並立の状態が続きました。

天正18年(1590)豊臣秀吉による天下統一が成ると佐竹氏の家臣、芦名盛重が領主となりましたが、まもなく芦名氏は江戸崎に移り、かわって秀吉の家臣、富田将監が領主となりました。

慶長5年(1600)関ヶ原の役の後、徳川家康の領地となり、当時日本一の土木家であった伊奈備前守忠次が開墾に力を尽くしました。

慶長11年(1606)旧龍ヶ崎町は、仙台藩伊達政宗の所領となって代官所が設けられ、その他の市域内の村々は、天領、旗本領、前橋藩・高岡藩・牛久藩などの他藩領と交錯し、河内郡、相馬郡にまたがる相給村となりました。

江戸時代の260年間は、龍ヶ崎市域に急激な農地の開発と平和の回復による人口増加をもたらした、土木工事による農業開発が進み、広大な土地が開墾され、新しい村落が増加しました。

明治維新を迎えると当地は仙台藩領を離れ、明治2年(1869)に宮谷県、4年に龍ヶ崎藩となり、その後、廃藩置県により新治県に属し、明治8年(1875)に茨城県に編入されました。川原代、長沖、豊田、北方等の印旛県は千葉県を経て茨城県北相馬郡となり、その後、大小区制、連合村となりました。

明治22年(1889)町村施行により1町6ヶ村となり、市街地である旧龍ヶ崎町は近接農村を商圏とする商業都市として県内はもちろん、遠く他県からも人々が集まり、県南の中心都市として発展しました。

昭和28年(1953)8月、町村合併促進法が公布されると市制施行へ積極的に進み、29年3月20日稲敷郡龍ヶ崎町、駒柴村、八原村、長戸村、大宮村と旧北相馬郡川原代村、北文間村の1町6ヶ村が合併して龍ヶ崎市が誕生し、さらに30年2月北相馬郡高須村の一部が分村されて現在の龍ヶ崎市となりました。

○市制施行までの人口推移

年次	龍ヶ崎町	馴柴村	八原村	長戸村	大宮村	川原代村	北文間村	高須村	計	世帯数
明治23年	4,703	3,011	2,039	2,033	2,892	1,447	1,924	331	18,380	…
明治28年	5,340	3,174	2,092	2,213	3,095	1,431	1,953	332	19,630	…
明治38年	5,379	3,201	2,278	2,119	3,196	1,431	2,006	322	19,932	…
明治43年	5,802	3,341	2,417	2,359	3,203	1,496	1,591	338	20,547	…
大正4年	6,082	3,669	2,649	2,426	3,382	1,465	1,756	326	21,755	…
大正9年	6,152	3,478	2,812	2,411	3,044	1,400	1,684	312	21,293	…
大正14年	6,524	3,567	2,786	2,461	2,973	1,393	1,623	313	21,640	…
昭和5年	7,133	3,632	2,902	2,488	3,180	1,454	1,694	319	22,802	…
昭和10年	7,726	3,770	2,967	3,571	3,178	1,458	1,682	311	24,663	…
昭和15年	10,896	3,917	3,097	2,514	3,402	1,477	1,800	323	27,426	…
昭和20年	13,656	5,078	3,653	2,942	4,283	1,797	2,230	379	34,018	…
昭和22年	14,206	5,195	3,805	2,948	4,200	1,824	2,210	377	34,765	…
昭和25年	13,848	5,285	3,961	2,945	4,160	1,760	2,220	369	34,548	6,729
昭和30年	14,848	5,251	3,936	2,925	3,151	1,749	2,209	268	34,337	6,631

資料：国勢調査、常住人口調査（統計からみた茨城の姿）

※ 昭和29年（1954）3月20日、稲敷郡龍ヶ崎町、馴柴村、八原村、長戸村、大宮村と北相馬郡

川原代村、北文間村の1町6ヶ村が合併して龍ヶ崎市が誕生する。

※ 昭和30年2月、北相馬郡高須村の一部が分村し現在の龍ヶ崎市となる。

※ 高須村については、当時の北相馬郡高須村の内、現在の龍ヶ崎市に編入された分のみを計上。

○位置と地勢

龍ヶ崎市は、茨城県の南部、東京の北東約50km、筑波研究学園都市の南約20km、新東京国際空港（成田）の北西約20kmに位置し、東西約12km、南北約9kmの市で、面積は78.55km²です。西部に牛久沼があり、白鳥が集う自然豊かな環境を保ち、北部は関東ロームの堆積する稲敷台地で、首都圏50km圏内という地理的条件から龍ヶ崎ニュータウンやつくばの里工業団地等の開発による都市化が著しく、南部は鬼怒川と小貝川によって形成された沖積平野で、豊かに広がる水田地帯は県南の穀倉地帯としての核を成しています。

気候は、寒暖の差は比較的少なく、四季の変化は平穏順調であり、気温も平均14～15℃程度と清楚な空気と気温に恵まれています。

年間降水量は1,000～1,500mm程度であり、降雪は少なく年平均1～3回程度で積雪は5cmを超えることはまれです。

○地目別面積

各年1月1日現在（単位：ha）

年次	総数	田	畑	宅地	池沼	山林	原野	雑種地	その他
平成5年	7,821	2,578	1,222	1,129	413	742	386	410	941
6	7,819	2,574	1,204	1,152	413	745	393	421	917
7	7,819	2,554	1,178	1,171	413	741	385	427	950
8	7,819	2,547	1,154	1,197	412	734	384	431	960
9	7,819	2,521	1,115	1,233	412	723	385	457	973
10	7,819	2,508	1,089	1,262	412	708	382	456	1002
11	7,819	2,498	1,077	1,275	412	705	382	445	1,025
12	7,819	2,495	1,056	1,286	412	704	382	435	1,049
13	7,819	2,482	1,044	1,299	412	699	380	439	1,064
14	7,819	2,467	1,029	1,353	412	696	380	418	1,064
15	7,819	2,464	1,027	1,351	412	695	380	424	1,066
16	7,819	2,462	1,025	1,353	412	692	380	425	1,070
17	7,819	2,459	1,023	1,353	412	684	378	430	1,080
18	7,819	2,456	1,021	1,350	413	681	379	426	1,093
19	7,819	2,454	1,013	1,351	413	680	376	435	1,097
20	7,820	2,449	1,011	1,356	413	676	376	438	1,101
21	7,820	2,438	1,003	1,361	413	673	378	440	1,114
22	7,820	2,436	1,000	1,368	413	669	378	446	1,110
23	7,820	2,435	999	1,371	413	668	379	444	1,111
24	7,820	2,434	997	1,372	413	667	379	448	1,110
25	7,820	2,427	992	1,370	413	664	378	428	1,148
26	7,820	2,424	986	1,374	413	663	378	434	1,148
27	7,855	2,423	978	1,380	412	659	376	445	1,182
28	7,855	2,421	970	1,381	412	660	376	452	1,183
29	7,855	2,420	962	1,384	412	655	375	464	1,183
30	7,855	2,416	951	1,396	412	651	368	479	1,182

資料：税務課

○気象

区分 年次	気温 (°C)			降水量 (mm)		日照時間 (h)
	年最高気温	年最低気温	年平均気温	月降水量 最大	年降水量	年間日照時間
平成15年	34.5	-7.8	13.8	302	1,556	1,545.6
16	36.4	-7.1	15.0	613	1,510	1,994.5
17	35.2	-7.4	13.9	226	1,232	1,855.1
18	35.3	-8.0	14.5	297	1,638	1,504.7
19	38.5	-5.2	14.9	261	1,191	1,856.5
20	35.1	-6.6	14.3	201	1,268	1,894.2
21	34.2	-6.0	14.5	225	1,536	1,833.2
22	36.2	-6.7	14.9	463	1,592	2,031.9
23	36.4	-8.8	14.4	247	1,353	2,136.3
24	36.0	-8.2	14.7	199	1,261	2,106.5
25	37.6	-8.2	14.6	486	1,244	2,203.3
26	35.9	-7.4	14.3	237	1,341	2,180.5
27	36.6	-5.7	14.9	268	1,393	2,066.9
28	36.2	-6.1	14.9	241	1,261	1,943.6
29	35.2	-6.6	14.3	389	1,170	2,131.7
30	37.5	-6.9	15.3	267	1,215	2,173.8

資料：気象庁

平成30年

区分 月次	気温 (°C)			降水量 (mm)	風向・風速(m/s)		日照時間 (h)	
	平均				平均風速	最大		
	平均	最高	最低	風速		風向		
1	2.4	8.6	-3.5	35.0	2.5	11.5	西北西	212.4
2	3.5	9.3	-2.3	8.5	2.6	10.3	西北西	166.9
3	10.1	16.0	4.0	171.5	3.2	11.0	南南西	203.3
4	15.5	21.4	9.6	71.5	3.5	13.8	南南西	196.1
5	18.7	23.6	14.1	182.0	3.3	12.0	南西	188.4
6	21.5	25.6	18.4	115.0	3.3	12.1	南西	181.1
7	27.3	32.3	23.5	132.0	3.1	12.4	北東	252.7
8	26.7	31.7	22.9	87.0	3.3	11.7	北東	226.9
9	22.2	26.4	18.9	266.5	3.1	11.5	南	95.9
10	17.7	22.5	13.4	73.0	2.6	18.1	南南西	145.7
11	12.2	17.5	7.3	48.0	2.1	8.0	北東	153.3
12	6.0	11.6	0.7	24.5	2.1	9.6	北北西	151.1

資料：気象庁

3. 人 口

○人口・世帯数の推移

各年10月1日現在

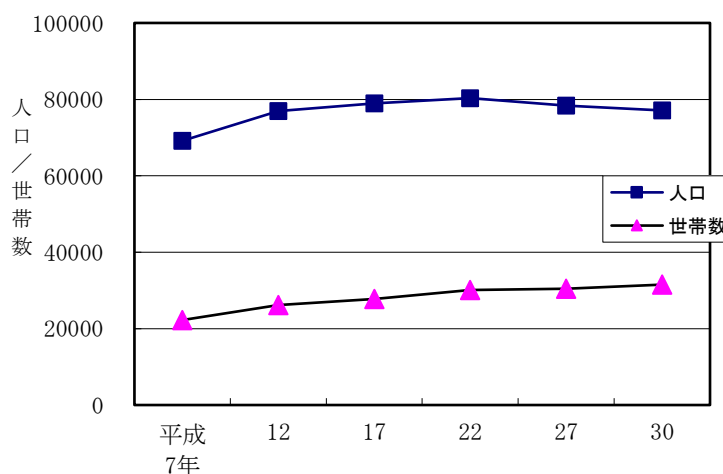
年	世帯数	人 口			性 比 (女100人に 対する男)	1 世 帯 あたり人員	人口密度 (1km ² あたり)	人口接近度 (m)
		総 数	男	女				
平成6年	20,926	66,447	33,568	32,879	102.1	3.18	849.8	36.9
7	22,244	69,163	35,154	34,009	103.4	3.11	884.6	36.1
8	23,571	72,159	36,653	35,506	103.2	3.06	922.9	35.4
9	24,287	73,568	37,327	36,241	103.0	3.03	940.9	35.0
10	25,115	75,002	38,016	36,986	102.8	2.99	959.2	34.7
11	25,767	76,185	38,555	37,630	102.5	2.96	974.4	34.4
12	26,186	76,923	38,896	38,027	102.3	2.94	983.8	34.3
13	26,762	77,780	39,247	38,533	101.9	2.91	994.8	34.1
14	27,272	78,557	39,479	39,078	101.0	2.88	1,004.7	33.9
15	28,042	79,274	39,787	39,487	100.8	2.83	1,013.9	33.7
16	28,679	79,879	40,035	39,844	100.5	2.79	1,021.6	33.6
17	27,799	78,950	39,531	39,419	100.3	2.84	1,009.7	33.8
18	28,214	79,178	39,642	39,536	100.3	2.81	1,012.6	33.8
19	28,504	79,117	39,585	39,532	100.1	2.78	1,011.9	33.8
20	28,920	79,216	39,626	39,590	100.1	2.74	1,013.0	33.8
21	29,341	79,410	39,790	39,620	100.4	2.71	1,015.5	33.7
22	30,092	80,334	40,247	40,087	100.4	2.67	1,027.3	33.5
23	30,308	80,014	40,103	39,911	100.5	2.64	1,023.2	33.6
24	30,622	79,570	39,890	39,680	100.5	2.60	1,017.5	33.7
25	31,013	79,279	39,831	39,448	101.0	2.56	1,013.8	33.8
26	31,424	78,945	39,671	39,274	101.0	2.51	1,009.5	33.8
27	30,472	78,342	38,959	39,383	98.9	2.57	997.4	34.0
28	30,811	77,894	38,820	39,074	99.3	2.53	991.6	34.1
29	31,191	77,433	38,546	38,887	99.1	2.48	985.8	34.2
30	31,515	77,078	38,376	38,702	99.2	2.45	981.3	34.3

※ 平成27年国勢調査結果を基に、平成27年の世帯数・人口・性比・1世帯あたり人員・人口密度を平成28年版で修正。資料：国勢調査，常住人口調査

※ 人口接近度とは、地域内の人々が等間隔に正六角形の中心にくるように分布した場合の個人間の距離。
 人口接近度 (m) = 1074.56 / √人口密度 (人 / km²)

常住人口推移

《統計MEMO》
 人口の調査において、調査時に、普段住んでいる場所(期間は3ヶ月以上)、すなわち常住地でとらえ、調査する方法を常住地主義といい、この方法で調査された人口を常住人口といいます。
 資料：「統計小辞典」より



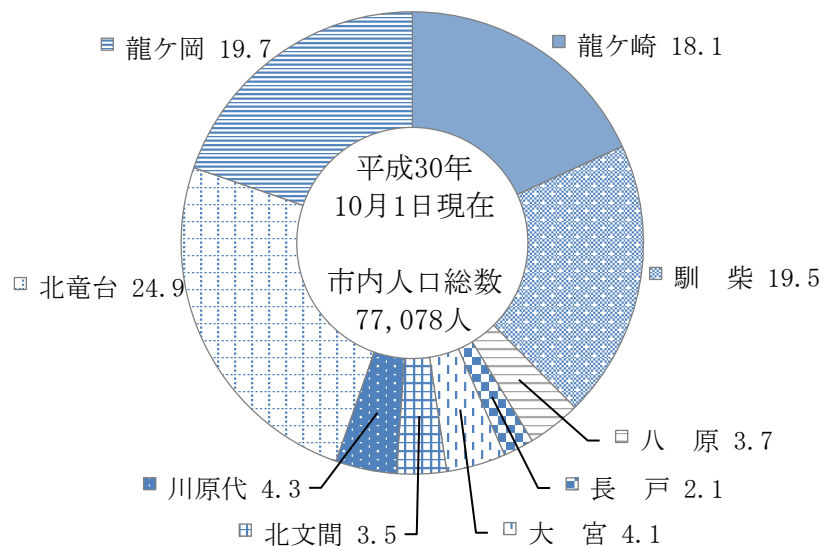
○地区別人口

各年10月1日現在（単位：人）

年	総数	龍ヶ崎	馴柴	八原	長戸	大宮	北文間	川原代	北竜台	龍ヶ岡
平成6年	66,447	17,945	14,766	5,101	2,437	4,598	3,976	3,863	13,761	—
7	69,193	18,621	15,261	5,566	2,394	4,491	3,960	3,795	15,075	—
8	72,159	18,748	15,615	6,298	2,379	4,464	3,976	3,810	16,869	—
9	73,568	18,607	15,760	7,109	2,377	4,392	3,948	3,837	17,538	—
10	75,002	18,434	15,826	8,061	2,420	4,351	3,910	3,855	18,145	—
11	76,185	18,102	15,755	8,925	2,483	4,301	3,888	3,896	18,835	—
12	76,928	17,869	15,646	9,819	2,494	4,192	3,722	3,914	19,272	—
13	77,780	17,780	15,701	3,816	2,160	4,159	3,687	3,885	19,530	7,062
14	78,557	17,657	15,716	3,774	2,135	4,162	3,627	3,949	19,745	7,792
15	79,274	17,495	15,705	3,720	2,112	4,127	3,591	4,010	20,047	8,467
16	79,879	17,441	15,676	3,666	2,116	4,066	3,526	3,991	20,190	9,207
17	78,950	16,516	15,336	3,523	2,102	4,020	3,576	3,828	20,007	10,042
18	79,178	16,273	15,483	3,492	2,041	3,992	3,510	3,866	19,973	10,548
19	79,117	16,039	15,596	3,406	2,009	3,929	3,422	3,828	19,823	11,065
20	79,216	15,705	15,673	3,398	1,999	3,836	3,372	3,786	19,787	11,660
21	79,410	15,527	15,715	3,349	1,965	3,804	3,307	3,735	19,920	12,088
22	80,334	15,541	16,177	3,348	1,982	3,776	3,220	3,693	20,041	12,556
23	80,014	15,376	16,047	3,306	1,934	3,720	3,151	3,635	19,911	12,934
24	79,570	15,132	15,875	3,229	1,920	3,629	3,053	3,592	19,834	13,306
25	79,279	14,894	15,810	3,232	1,879	3,559	2,976	3,535	19,735	13,659
26	78,945	14,690	15,609	3,176	1,788	3,468	2,900	3,460	19,795	14,059
27	78,342	14,494	15,360	3,073	1,740	3,384	2,835	3,412	19,680	14,364
28	77,894	14,272	15,242	3,018	1,704	3,303	2,802	3,360	19,597	14,596
29	77,433	14,125	15,060	2,979	1,689	3,239	2,765	3,292	19,438	14,846
30	77,078	13,980	14,996	2,883	1,647	3,197	2,684	3,285	19,210	15,196

資料：国勢調査，常住人口調査

地区別人口の割合（％）



○人口動態

(1) 自然動態

(単位：人)

年次	出生			死亡			自然増加(出生-死亡)		
	総数	男	女	総数	男	女	総数	男	女
平成16年	716	374	342	477	293	184	239	81	158
17	642	316	326	567	315	252	75	1	74
18	674	325	349	586	330	256	88	△ 5	93
19	651	347	304	569	322	247	82	25	57
20	617	308	309	577	333	244	40	△ 25	65
21	567	298	269	602	314	288	△ 35	△ 16	△ 19
22	620	330	290	622	343	279	△ 2	△ 13	11
23	587	295	292	598	316	282	△ 11	△ 21	10
24	564	268	296	695	369	326	△ 131	△ 101	△ 30
25	568	304	264	700	348	352	△ 132	△ 44	△ 88
26	545	287	258	751	388	363	△ 206	△ 101	△ 105
27	543	279	264	690	366	324	△ 147	△ 87	△ 60
28	478	252	226	700	379	321	△ 222	△ 127	△ 95
29	489	257	232	765	403	362	△ 276	△ 146	△ 130
30	469	237	232	732	378	354	△ 263	△ 141	△ 122

資料：常住人口調査

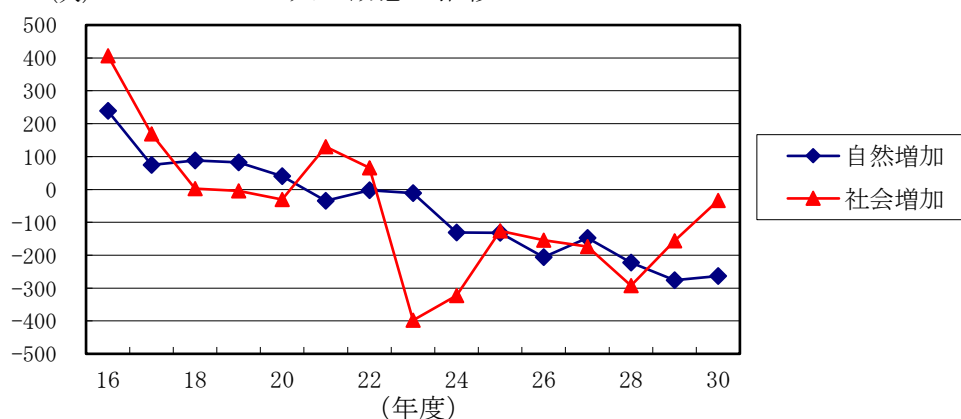
(2) 社会動態

(単位：人)

年次	転入			転出			社会増加(転入-転出)		
	総数	男	女	総数	男	女	総数	男	女
平成16年	4,101	2,118	1,983	3,694	1,938	1,756	407	180	227
17	3,770	2,014	1,756	3,601	1,895	1,706	169	119	50
18	3,670	1,940	1,730	3,668	1,905	1,763	2	35	△ 33
19	3,655	1,968	1,687	3,659	1,962	1,697	△ 4	6	△ 10
20	3,398	1,822	1,576	3,429	1,798	1,631	△ 31	24	△ 55
21	3,365	1,871	1,494	3,235	1,741	1,494	130	130	-
22	3,243	1,764	1,479	3,177	1,725	1,452	66	39	27
23	2,979	1,676	1,303	3,377	1,827	1,550	△ 398	△ 151	△ 247
24	2,881	1,590	1,291	3,204	1,713	1,491	△ 323	△ 123	△ 200
25	2,958	1,710	1,248	3,084	1,685	1,399	△ 126	25	△ 151
26	2,994	1,681	1,313	3,148	1,780	1,368	△ 154	△ 99	△ 55
27	3,019	1,691	1,328	3,193	1,822	1,371	△ 174	△ 131	△ 43
28	2,838	1,619	1,219	3,131	1,653	1,478	△ 293	△ 34	△ 259
29	3,134	1,818	1,316	3,290	1,895	1,395	△ 156	△ 77	△ 79
30	3,205	1,813	1,392	3,239	1,834	1,405	△ 34	△ 21	△ 13

資料：常住人口調査

(人) 人口動態の推移



○平成30年月別人口動態

(単位：人)

月	純増加 (自然増加+ 社会増加)	自然動態			社会動態		
		自然増加 (出生-死亡)	出生	死亡	社会増加 (転入-転出)	転入	転出
1	54	△ 20	52	72	74	277	203
2	△ 95	△ 26	40	66	△ 69	175	244
3	△ 117	△ 9	46	55	△ 108	510	618
4	△ 83	△ 22	29	51	△ 61	322	383
5	△ 30	△ 21	32	53	△ 9	250	259
6	12	△ 11	41	52	23	240	217
7	45	△ 24	34	58	69	263	194
8	△ 16	△ 35	30	65	19	244	225
9	△ 50	△ 25	36	61	△ 25	189	214
10	△ 3	△ 36	40	76	33	280	247
11	13	△ 25	49	74	38	251	213
12	△ 27	△ 9	40	49	△ 18	204	222
計	△ 297	△ 263	469	732	△ 34	3,205	3,239

資料：常住人口調査

○婚姻・離婚

(単位：件)

年次	平成22年	平成23年	平成24年	平成25年	平成26年	平成27年	平成28年	平成29年	平成30年
婚姻	372	326	325	292	341	325	298	285	264
離婚	140	132	150	140	139	135	143	129	137

資料：市民窓口課

○外国人登録者数

各年4月1日現在

年	総数	タイ	フィリピン	朝鮮及び 韓国	ブラジル	中国	米 国	英 国	その他
平成16年	1,272	…	…	141	158	559	16	4	394
17	1,317	…	…	130	134	566	17	4	466
18	1,322	…	…	118	134	567	18	4	481
19	1,274	169	211	103	119	526	20	3	123
20	1,253	166	213	103	130	491	19	6	125
21	1,240	166	220	107	122	467	18	6	134
22	1,301	182	216	106	115	503	21	4	154
23	1,139	163	171	105	90	453	15	5	137
24	1,127	137	185	110	73	456	17	4	145
25	1,122	118	204	107	62	451	16	2	162
26	1,199	122	289	106	66	402	20	2	192
27	1,243	133	280	113	68	401	19	2	227
28	1,324	127	298	106	80	384	22	3	304
29	1,510	132	344	103	86	377	20	4	444
30	1,756	133	364	109	94	383	20	2	651

※ 平成18年までは、「その他」に「タイ」及び「フィリピン」を含む。

資料：市民窓口課

○常住人口調査による町丁別人口

平成30年10月1日現在

町丁名	世帯数	人 口			町丁名	世帯数	人 口		
		総 数	男	女			総 数	男	女
総 計	31,515	77,078	38,376	38,702	入地町	162	444	219	225
龍ヶ崎小計	6,568	13,980	7,332	6,648	南中島町	675	1,595	779	816
下記以外の 龍ヶ崎地区	4,426	9,919	5,050	4,869	若柴町	881	2,207	1,047	1,160
愛戸町	251	401	236	165	馴柴町	107	335	152	183
姫宮町	422	892	444	448	佐貫町	1,863	4,022	2,001	2,021
出し山町	685	1,244	770	474	佐貫1丁目	203	399	199	200
野原町	257	482	267	215	佐貫2丁目	415	875	425	450
緑 町	527	1,042	565	477	佐貫3丁目	399	757	379	378
大宮小計	1,203	3,197	1,585	1,612	佐貫4丁目	678	1,405	718	687
佐沼町	90	237	122	115	稗柄町	10	33	17	16
大徳町	832	2,171	1,077	1,094	小通幸谷町	434	960	471	489
宮渕町	144	432	210	222	庄兵衛新田町	28	74	34	40
上大徳新町	137	357	176	181	川崎町	105	287	137	150
長戸小計	602	1,647	833	814	川原代小計	1,321	3,285	1,579	1,706
塗戸町	148	392	201	191	川原代町	1,321	3,285	1,579	1,706
高作町	16	47	20	27	北文間小計	1,060	2,684	1,298	1,386
半田町	126	453	208	245	長沖町	88	241	118	123
長峰町	91	252	126	126	長沖新田町	69	186	89	97
板橋町	148	309	185	124	須藤堀町	110	277	130	147
大塚町	73	194	93	101	豊田町	62	175	86	89
八原小計	1,020	2,883	1,458	1,425	北方町	78	232	108	124
八代町	194	478	235	243	羽黒町	34	93	49	44
羽原町	144	412	215	197	高須町	58	171	86	85
別所町	34	89	46	43	大留町	8	22	9	13
貝原塚町	471	1,419	724	695	南が丘1丁目	85	210	111	99
薄倉町	60	177	85	92	南が丘2丁目	86	208	94	114
泉 町	117	308	153	155	南が丘3丁目	104	227	110	117
馴柴小計	6,613	14,996	7,351	7,645	南が丘4丁目	140	328	157	171
馴馬町	651	1,601	772	829	南が丘5丁目	55	132	65	67
門倉新田町	2	2	1	1	南が丘6丁目	83	182	86	96

町丁名	世帯数	人 口			町丁名	世帯数	人 口		
		総 数	男	女			総 数	男	女
北竜台小計	7,578	19,210	9,326	9,884	久保台1丁目	148	386	186	200
長山1丁目	178	411	190	221	久保台2丁目	159	429	216	213
長山2丁目	202	493	237	256	久保台3丁目	301	826	406	420
長山3丁目	148	357	182	175	久保台4丁目	663	1,629	773	856
長山4丁目	330	934	414	520	龍ヶ岡小計	5,550	15,196	7,614	7,582
長山5丁目	271	654	313	341	藤ヶ丘1丁目	150	637	430	207
長山6丁目	271	692	350	342	藤ヶ丘2丁目	147	399	205	194
長山7丁目	214	574	274	300	藤ヶ丘3丁目	173	433	222	211
長山8丁目	266	642	321	321	藤ヶ丘4丁目	216	750	364	386
松葉1丁目	390	895	423	472	藤ヶ丘5丁目	290	776	371	405
松葉2丁目	130	393	190	203	藤ヶ丘6丁目	319	939	473	466
松葉3丁目	227	532	277	255	藤ヶ丘7丁目	395	1,113	548	565
松葉4丁目	170	391	190	201	城ノ内1丁目	278	726	347	379
松葉5丁目	231	562	273	289	城ノ内2丁目	201	539	261	278
松葉6丁目	275	661	309	352	城ノ内3丁目	324	945	464	481
小柴1丁目	16	49	29	20	城ノ内4丁目	267	705	351	354
小柴2丁目	337	951	478	473	城ノ内5丁目	239	656	323	333
小柴3丁目	163	418	207	211	松ヶ丘1丁目	465	1,124	559	565
小柴4丁目	597	1,332	612	720	松ヶ丘2丁目	404	969	465	504
小柴5丁目	0	0	0	0	松ヶ丘3丁目	341	991	503	488
平台1丁目	202	503	262	241	松ヶ丘4丁目	262	514	256	258
平台2丁目	213	548	270	278	白羽1丁目	247	691	338	353
平台3丁目	158	356	205	151	白羽2丁目	369	954	479	475
平台4丁目	253	685	328	357	白羽3丁目	240	666	335	331
平台5丁目	169	425	200	225	白羽4丁目	204	563	292	271
中根台1丁目	189	513	255	258	中里1丁目	2	62	7	55
中根台2丁目	191	559	281	278	中里2丁目	0	0	0	0
中根台3丁目	70	190	96	94	中里3丁目	17	44	21	23
中根台4丁目	170	434	209	225					
中根台5丁目	276	786	370	416					

資料：常住人口調査

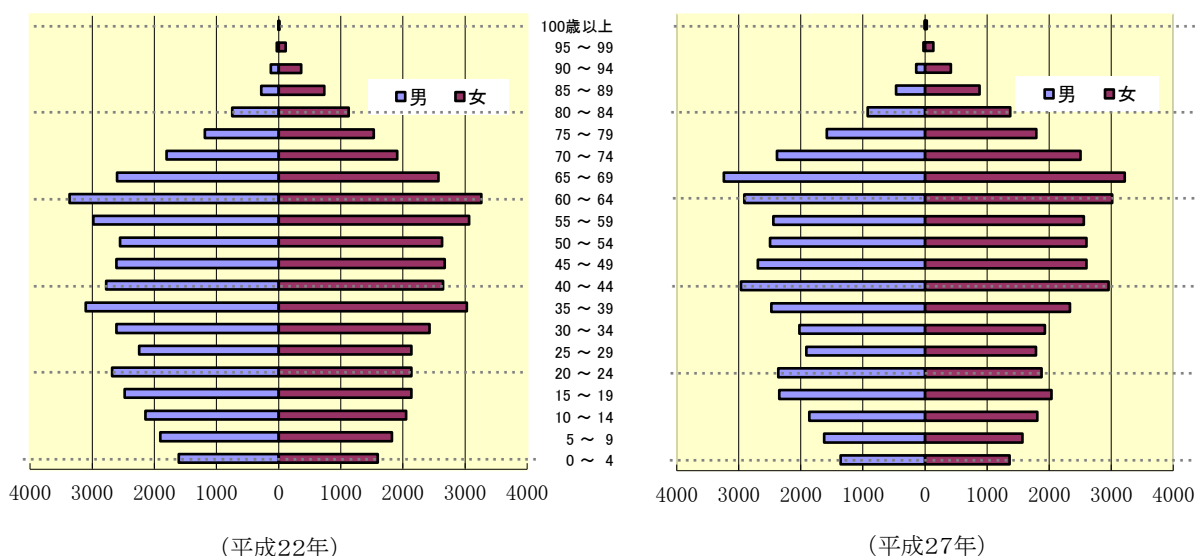
○年齢別（5歳階層）男女別人口

各年10月1日現在

年 齢	平成 17 年			平成 22 年			平成 27 年			
	総 数	男	女	総 数	男	女	総 数	男	女	
総 数	78,950	39,531	39,419	80,334	40,247	40,087	78,342	38,959	39,383	
年 齢 別 人 口 (年齢不詳)	0～14歳	11,954	6,043	5,911	11,118	5,650	5,468	9,590	4,852	4,738
	15～64	54,485	27,825	26,660	53,540	27,393	26,147	48,335	24,638	23,697
	65～	12,043	5,346	6,697	15,132	6,770	8,362	19,113	8,765	10,348
	(年齢不詳)	468	317	151	544	434	110	1,304	704	600
平均年齢	40.9	39.9	41.9	43.1	41.9	44.3	45.6	44.4	46.9	
5 歳 刻 み 年 齢 別 人 口	0～4	3,550	1,797	1,753	3,197	1,604	1,593	2,722	1,361	1,361
	5～9	4,129	2,089	2,040	3,727	1,905	1,822	3,196	1,627	1,569
	10～14	4,275	2,157	2,118	4,194	2,141	2,053	3,672	1,864	1,808
	15～19	5,033	2,718	2,315	4,615	2,479	2,136	4,387	2,350	2,037
	20～24	5,262	2,896	2,366	4,818	2,680	2,138	4,247	2,366	1,881
	25～29	4,901	2,439	2,462	4,378	2,243	2,135	3,698	1,912	1,786
	30～34	5,787	2,940	2,847	5,036	2,608	2,428	3,953	2,024	1,929
	35～39	5,277	2,682	2,595	6,132	3,103	3,029	4,810	2,473	2,337
	40～44	5,252	2,574	2,678	5,425	2,776	2,649	5,922	2,966	2,956
	45～49	5,179	2,590	2,589	5,280	2,608	2,672	5,290	2,691	2,599
	50～54	5,985	2,967	3,018	5,182	2,551	2,631	5,098	2,498	2,600
	55～59	6,589	3,374	3,215	6,049	2,981	3,068	5,002	2,445	2,557
	60～64	5,220	2,645	2,575	6,625	3,364	3,261	5,928	2,913	3,015
	65～69	3,883	1,990	1,893	5,171	2,598	2,573	6,459	3,239	3,220
	70～74	3,026	1,417	1,609	3,710	1,804	1,906	4,887	2,383	2,504
	75～79	2,242	997	1,245	2,718	1,187	1,531	3,374	1,582	1,792
	80～84	1,487	521	966	1,872	746	1,126	2,294	921	1,373
	85～89	895	282	613	1,015	280	735	1,345	467	878
90～94	419	109	310	489	125	364	563	144	419	
95～99	83	29	54	145	29	116	157	24	133	
100～	8	1	7	12	1	11	34	5	29	
年齢不詳	468	317	151	544	434	110	1,304	704	600	

資料：国勢調査

年齢階級別人口ピラミッド



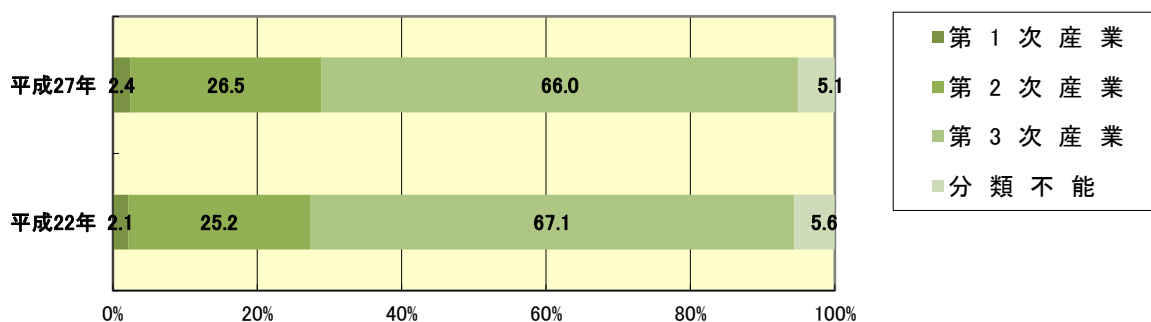
○産業別（大分類）15歳以上就業者数

各年10月1日現在

産業(大分類)	平成22年		平成27年	
	人 数	構 成 比	人 数	構 成 比
総 数	37,723	100.0	36,124	100.0
第 1 次 産 業	805	2.1	863	2.4
農 業 ， 林 業	805	2.1	859	2.4
う ち 農 業	804	2.1	856	2.4
漁 業	—	—	4	0.0
第 2 次 産 業	9,534	25.2	9,555	26.5
鉱業，採石業，砂利採取業	11	0.0	8	0.0
建 設 業	2,573	6.8	2,461	6.8
製 造 業	6,950	18.4	7,086	19.6
第 3 次 産 業	25,260	67.1	23,852	66.0
電気・ガス・熱供給・水道業	242	0.6	205	0.6
情 報 通 信 業	997	2.6	977	2.7
運 輸 業 ， 郵 便 業	1,953	5.2	1,765	4.9
卸 売 ， 小 売 業	6,399	17.0	5,740	15.9
金 融 業 ， 保 険 業	924	2.5	770	2.1
不 動 産 業 ， 物 品 賃 貸 業	670	1.8	663	1.8
学術研究，専門・技術サービス業	1,492	4.0	1,319	3.7
宿 泊 業 ， 飲 食 サービス 業	1,913	5.1	1,773	4.9
生活関連サービス業、娯楽業	1,739	4.6	1,554	4.3
教 育 ， 学 習 支 援 業	1,759	4.7	1,696	4.7
医 療 ， 福 祉	3,304	8.8	3,751	10.4
複 合 サービス 事 業	207	0.5	297	0.8
サ ー ビ ス 業	1,975	5.2	1,919	5.3
公 務	1,686	4.5	1,423	3.9
分 類 不 能	2,124	5.6	1,854	5.1

資料：国勢調査

産業別就業者数割合の推移



○人口集中地区 (D I D s)

各年10月1日現在

年	世帯数	人 口			面 積 (平方キロ メートル)	人口密度 (人/平方キロ メートル)	市全体に占める 割合 (%)	
		総 数	男	女			人口	面積
昭和40年	2,356	9,553	4,590	4,963	1.3	7,348	27.4	1.7
45	2,710	10,004	4,889	5,115	1.4	7,146	26.8	1.9
50	3,698	13,008	6,435	6,573	2.0	6,504	32.1	2.7
55	4,481	15,515	7,735	7,780	2.7	5,746	36.0	3.6
60	4,975	16,304	8,207	8,097	2.8	5,823	33.4	3.8
平成 2年	8,214	25,145	12,945	12,200	4.4	5,715	43.9	5.6
7	13,576	38,556	19,894	18,662	5.9	6,502	55.7	7.6
12	14,683	39,006	20,066	18,940	6.2	6,301	50.7	7.9
17	14,885	38,184	19,357	18,827	6.4	5,957	47.5	8.2
22	18,382	45,520	23,041	22,479	7.7	5,904	56.7	9.9
27	18,260	43,391	21,760	21,631	7.7	5,606	55.4	9.9

資料：国勢調査

○昼間人口

各年10月1日現在

年	国勢調査人口	流 動 人 口			昼間人口
		他市町村から (入)	他市町村へ (出)	計(入)－(出)	
昭和40年	34,917	3,020	4,271	△ 1,251	33,666
45	37,267	5,214	4,913	301	37,568
50	40,565	6,128	5,888	240	40,805
55	43,132	7,505	7,437	68	43,200
60	48,857	9,563	9,884	△ 321	48,536
平成 2年	57,238	13,147	14,952	△ 1,805	55,433
7	69,163	14,356	20,254	△ 5,898	63,249
12	76,923	14,898	22,683	△ 7,785	69,061
17	78,950	13,775	23,844	△ 10,069	68,413
22	80,334	12,738	23,556	△ 10,818	69,377
27	78,342	13,358	22,498	△ 9,140	69,202

資料：国勢調査

《統計MEMO》 人口集中地区

日本の市町村数は、1950年には1万を越えていたが、1953年に、市町村合併促進法が制定、公布された結果、大規模な市町村合併が全国的に行われ、1960年には、市町村数は約3,500に激減した。その際、多くの市が市域の中に多数の農村を含むことになったため、市部は、都市としての形式的な意味しか持たなくなってしまった。そこで、実質的な都市地域の統計を作成するため、人口集中地区 (Densely Inhabited District, 略称DID s) が設定された。

人口集中地区は、人口5,000人以上で、人口密度の高い地域として画定されており、いわば、人口5,000人以上を有する広義の市街地ということになる。

資料：「統計でみる日本」より抜粋

○将来人口

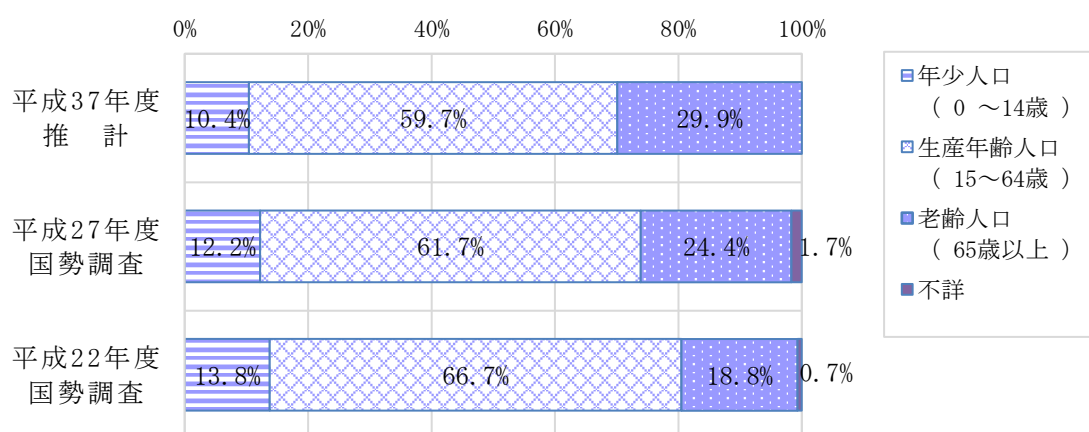
		平成22年度 国勢調査	平成27年度 国勢調査	平成37年度 推 計	増加率 (平成37年度/ 平成27年度)
総 人 口		80,334人	78,342人	75,756人	△3.3%
年 齢 別 人 口	年 少 人 口 (0 ～14歳)	11,118人 (13.8%)	9,590人 (12.2%)	7,847人 (10.4%)	△18.2%
	生 産 年 齢 人 口 (15～64歳)	53,540人 (66.7%)	48,335人 (61.7%)	45,238人 (59.7%)	△6.4%
	老 齢 人 口 (65歳以上)	15,132人 (18.8%)	19,113人 (24.4%)	22,671人 (29.9%)	18.6%
	不 詳	544人 (0.7%)	1,304人 (1.7%)	—	—
世 帯 数		30,092	30,472	—	—
1 世帯あたり人員		2.67人	2.57人	—	—

資料：企画課，龍ヶ崎市人口ビジョン

※ () の数字は構成比

※ 龍ヶ崎市人口ビジョンでは世帯数及び1世帯当たり人員の推計は行っておりません。

年齢別人口の推移



○県内各市の国勢調査人口

(単位:人,%)

市 町 村	平 成 27 年			平 成 22 年			平成22～27年		平成27年 世 帯 数	1 世帯 あたり 人員
	総 数	男	女	総 数	男	女	増加数	増加率 (%)		
県 計	2,916,976	1,453,594	1,463,382	2,969,770	1,479,779	1,489,991	△ 52,794	△ 1.8	1,124,349	2.59
水 戸 市	270,783	132,799	137,984	268,750	130,918	137,832	2,033	0.8	117,590	2.30
日 立 市	185,054	92,595	92,459	193,129	96,747	96,382	△ 8,075	△ 4.2	78,625	2.35
土 浦 市	140,804	70,101	70,703	143,839	71,600	72,239	△ 3,035	△ 2.1	57,257	2.46
古 河 市	140,946	70,354	70,592	142,995	71,450	71,545	△ 2,049	△ 1.4	52,571	2.68
石 岡 市	76,020	37,530	38,490	79,687	39,254	40,433	△ 3,667	△ 4.6	27,288	2.79
結 城 市	51,594	25,689	25,905	52,494	26,126	26,368	△ 900	△ 1.7	18,267	2.82
龍ヶ崎市	78,342	38,959	39,383	80,334	40,247	40,087	△ 1,992	△ 2.5	30,472	2.57
下 妻 市	43,293	21,603	21,690	44,987	22,418	22,569	△ 1,694	△ 3.8	15,036	2.88
常 総 市	61,483	30,692	30,791	65,320	32,449	32,871	△ 3,837	△ 5.9	20,600	2.98
常陸太田市	52,294	25,382	26,912	56,250	27,292	28,958	△ 3,956	△ 7.0	19,436	2.69
高 萩 市	29,638	14,598	15,040	31,017	15,161	15,856	△ 1,379	△ 4.4	11,751	2.52
北 茨 城 市	44,412	22,003	22,409	47,026	23,168	23,858	△ 2,614	△ 5.6	16,871	2.63
笠 間 市	76,739	37,510	39,229	79,409	38,821	40,588	△ 2,670	△ 3.4	28,202	2.72
取 手 市	106,570	52,489	54,081	109,651	54,054	55,597	△ 3,081	△ 2.8	43,477	2.45
牛 久 市	84,317	41,672	42,645	81,684	40,803	40,881	2,633	3.2	33,223	2.54
つくば市	226,963	114,774	112,189	214,590	110,230	104,360	12,373	5.8	98,190	2.31
ひたちなか市	155,689	78,270	77,419	157,060	79,046	78,014	△ 1,371	△ 0.9	61,104	2.55
鹿 嶋 市	67,879	35,089	32,790	66,093	34,026	32,067	1,786	2.7	27,450	2.47
潮 来 市	29,111	14,415	14,696	30,534	15,048	15,486	△ 1,423	△ 4.7	10,547	2.76
守 谷 市	64,753	32,742	32,011	62,482	31,591	30,891	2,271	3.6	24,867	2.60
常陸大宮市	42,587	20,953	21,634	45,178	22,141	23,037	△ 2,591	△ 5.7	16,005	2.66
那 珂 市	54,276	26,422	27,854	54,240	26,388	27,852	36	0.1	20,025	2.71
筑 西 市	104,573	51,663	52,910	108,527	53,680	54,847	△ 3,954	△ 3.6	35,683	2.93
坂 東 市	54,087	27,298	26,789	56,114	28,309	27,805	△ 2,027	△ 3.6	17,327	3.12
稲 敷 市	42,810	21,218	21,592	46,895	23,232	23,663	△ 4,085	△ 8.7	14,453	2.96
かすみがうら市	42,147	21,331	20,816	43,553	21,846	21,707	△ 1,406	△ 3.2	15,142	2.78
桜 川 市	42,632	20,963	21,669	45,673	22,407	23,266	△ 3,041	△ 6.7	13,585	3.14
神 栖 市	94,522	48,705	45,817	94,795	48,773	46,022	△ 273	△ 0.3	37,221	2.54
行 方 市	34,909	17,213	17,696	37,611	18,463	19,148	△ 2,702	△ 7.2	11,115	3.14
鉾 田 市	48,147	24,303	23,844	50,156	25,248	24,908	△ 2,009	△ 4.0	17,430	2.76
つくばみらい市	49,136	24,685	24,451	44,461	22,163	22,298	4,675	10.5	18,137	2.71
小 美 玉 市	50,911	25,696	25,215	52,279	26,299	25,980	△ 1,368	△ 2.6	17,491	2.91

資料：国勢調査

4. 農 業

○販売農家 農業従事日数別 農業従事者数

各年2月1日現在 (単位：人)

年次	総数			29日以下		30～59日		60～149日		150日以上		
	合計	男	女	男	女	男	女	男	女	男	女	
昭和 58 年	5,595	2,889	2,706	761	683	632	624	687	599	809	800	
60	5,507	2,890	2,617	736	626	574	565	864	836	716	590	
61	5,585	2,925	2,660	821	686	585	538	833	871	686	565	
63	5,298	2,795	2,503	754	587	570	570	803	748	668	598	
平成 3 年	4,766	2,511	2,255	736	650	543	494	752	660	480	451	
5	4,499	2,371	2,128	732	684	483	423	690	605	466	416	
8	4,126	2,304	1,822	864	650	487	413	581	465	372	294	
10	3,832	2,075	1,757	718	635	495	391	551	449	311	282	
12	3,671	2,009	1,662	678	629	430	332	520	420	381	281	
17	3,019	1,665	1,354	609	525	341	280	388	297	327	252	
22	2,270	1,253	1,017	385	381	240	198	281	219	347	219	
27	1,598	890	708	226	276	162	130	236	150	266	152	
平成27年地区別	旧長戸村	250	134	116	42	44	25	26	34	24	33	22
	旧龍ヶ崎町	68	35	33	8	13	9	8	6	5	12	7
	旧川原代村	151	79	72	28	30	14	13	20	15	17	14
	旧馴柴村	214	116	98	28	40	15	15	28	20	45	23
	旧八原村	263	155	108	32	34	24	14	42	25	57	35
	旧北文間村	271	155	116	36	48	36	24	53	26	30	18
	旧大宮村	338	191	147	43	57	35	28	45	31	68	31
	旧高須村2-2	43	25	18	9	10	4	2	8	4	4	2

※ 「販売農家」とは経営耕地面積が30a以上 又は農産物販売金額が50万円以上の農家をいう

資料：農業基本調査，農林業センサス

○販売農家 専兼業別・経営耕地面積規模別農家数

平成27年2月1日現在 (単位：戸)

地区名	計	専兼業別内訳			面積規模別内訳												
		専業	第一兼	第二兼	0.3ha未満	0.3～0.5	0.5～1.0	1.0～1.5	1.5～2.0	2.0～3.0	3.0～5.0	5.0～10	10～20	20～30	30～50	50～100	100ha以上
龍ヶ崎市	659	200	85	374	2	41	120	122	117	112	77	41	18	5	3	1	0
地区別	旧長戸村	101	31	20	50	-	6	22	24	20	13	8	7	1	-	-	-
	旧龍ヶ崎町	29	10	2	17	-	3	11	3	1	2	3	2	1	3	-	-
	旧川原代村	64	17	9	38	-	7	6	10	11	17	7	5	1	-	-	-
	旧馴柴村	83	25	6	52	-	10	20	16	13	14	8	1	-	-	1	-
	旧八原村	116	41	8	67	2	8	34	28	12	9	9	9	4	1	-	-
	旧北文間村	108	27	16	65	-	4	10	21	22	28	12	8	3	-	-	-
	旧大宮村	141	45	21	75	-	2	14	20	33	26	26	8	8	1	2	1
	旧高須村2-2	17	4	3	10	-	1	3	-	5	3	4	1	-	-	-	-

※ 「専業農家」とは、世帯員の中に兼業従事者が1人もいない農家をいう。

資料：農林業センサス

「第一種兼業農家」とは、農業所得を主とする兼業農家をいう。

「第二種兼業農家」とは、農業所得を従とする兼業農家をいう。

○販売農家 地区別農業経営体数 経営耕地面積

地区名	販売農家	法 人 経 営	家 族 経 営	計	田	畑	樹園地
				面 積	面 積	面 積	面 積
龍ヶ崎市	659	2	657	1815	1631	179	5
旧長戸村	101	—	101	209	186	22	1
長峰	30	—	30	65	64	1	—
半田	19	—	19	29	27	2	—
塗高	27	—	27	55	52	3	—
板橋	8	—	8	21	14	6	1
大塚	17	—	17	40	30	10	—
旧龍ヶ崎町	29	1	28	135	113	22	—
根町	3	—	3	3	2	0	—
城下	1	X	X	X	X	X	X
米町	1	X	X	X	X	X	X
水門	3	—	3	16	16	0	—
新町	2	X	X	X	X	X	X
上町	1	X	X	X	X	X	X
下町	3	—	3	2	2	0	—
砂町	1	X	X	X	X	X	X
高砂	9	—	9	36	36	0	—
直鮒	5	—	5	41	40	1	—
旧川原代村	64	—	64	145	138	7	—
小屋	3	X	X	X	X	X	X
花丸	2	X	X	X	X	X	X
中坪	4	—	4	4	4	0	—
芳黄	9	—	9	32	30	2	—
知手	8	—	8	14	11	2	—
姫宮	9	—	9	19	17	1	—
道仙田	14	—	14	36	36	0	—
砂波	15	—	15	34	33	1	—
旧馴染村	83	—	83	168	137	30	1
若柴	20	—	20	25	12	12	—
女化	5	—	5	9	—	9	1
庄兵衛新田	9	—	9	9	8	1	—
佐貴	9	—	9	14	13	1	0
小通幸谷	2	X	X	X	X	X	X
南中島	7	—	7	17	16	1	—
入地	4	X	X	X	X	X	X
稻荷新田	—	—	—	—	—	—	—
馴染	27	—	27	81	77	4	0

※ 掲載を控えた数値 (X) があるため、および単位未満四捨五入したため、合計と内訳の計は一致しない。

平成27年2月1日現在 (単位/農家数:戸 面積:ha)

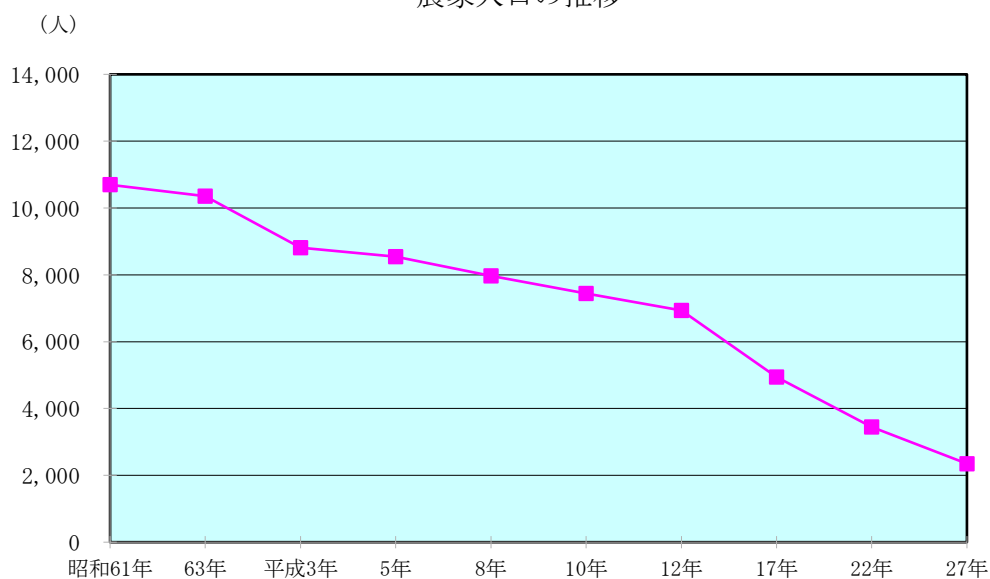
地区名	販売農家	法 人 経 営	家 族 経 営	計	田	畑	樹園地
				面 積	面 積	面 積	面 積
旧八原村	116	1	115	276	205	67	3
上泉	13	1	12	43	29	13	—
下泉	10	—	10	32	24	5	2
薄倉	18	—	18	32	21	10	1
八代	31	—	31	70	68	1	—
羽原	14	—	14	15	15	0	—
別所	6	—	6	17	14	3	0
貝原塚	24	—	24	68	34	34	0
旧北文間村	108	—	108	267	254	13	0
長沖	13	—	13	32	31	2	—
長沖新田	6	—	6	20	18	1	—
須藤堀	16	—	16	33	32	1	—
須藤堀新田	16	—	16	31	30	1	0
北方	25	—	25	62	57	5	—
豊田	17	—	17	56	55	1	—
羽黒	15	—	15	33	31	2	—
旧大宮村	141	—	141	577	563	14	0
戸張	7	—	7	27	27	0	—
上大徳	13	—	13	92	90	2	0
深堀	9	—	9	40	39	1	—
宮前	4	—	4	6	5	1	—
関	2	X	X	X	X	X	X
小山	8	—	8	40	39	1	—
久夫	7	—	7	31	30	1	—
梶内	6	—	6	59	57	1	—
宮渕	18	—	18	64	63	1	—
小関	3	X	X	X	X	X	X
千秋	16	—	16	58	57	1	—
上佐沼	17	—	17	76	73	3	—
下佐沼	13	—	13	23	22	1	—
北河原	18	—	18	43	41	2	—
旧高須村 ²⁻²	17	—	17	38	35	3	—
高須	17	—	17	38	35	3	—

資料：農林業センサス

○販売農家 世帯員の就業状態

年	農 家 人 口			販 売 農 家 世 帯			
	総 数	男	女	総 数			
				合 計	男	女	
昭和 61	10,695	5,293	5,402	8,806	4,311	4,495	
63	10,352	5,111	5,241	8,564	4,188	4,376	
平成 3	8,814	4,384	4,430	7,328	3,608	3,720	
5	8,548	4,244	4,304	7,165	3,528	3,637	
8	7,965	3,926	4,039	6,900	3,388	3,512	
10	7,447	3,686	3,761	6,468	3,181	3,287	
12	6,938	3,429	3,509	5,579	2,751	2,828	
17	4,947	2,448	2,499	4,472	2,206	2,266	
22	3,449	1,714	1,735	3,193	1,581	1,612	
27	2,349	1,181	1,168	2,219	1,121	1,098	
平成 27年 地区 別	旧長戸村	356	172	184	330	162	168
	旧龍ヶ崎町	100	49	51	93	43	50
	旧川原代村	226	105	121	219	102	117
	旧馴柴村	319	157	162	299	149	150
	旧八原村	395	203	192	380	198	182
	旧北文間村	388	199	189	371	189	182
	旧大宮村	503	262	241	467	246	221
	旧高須村2-2	62	34	28	60	32	28

農家人口の推移

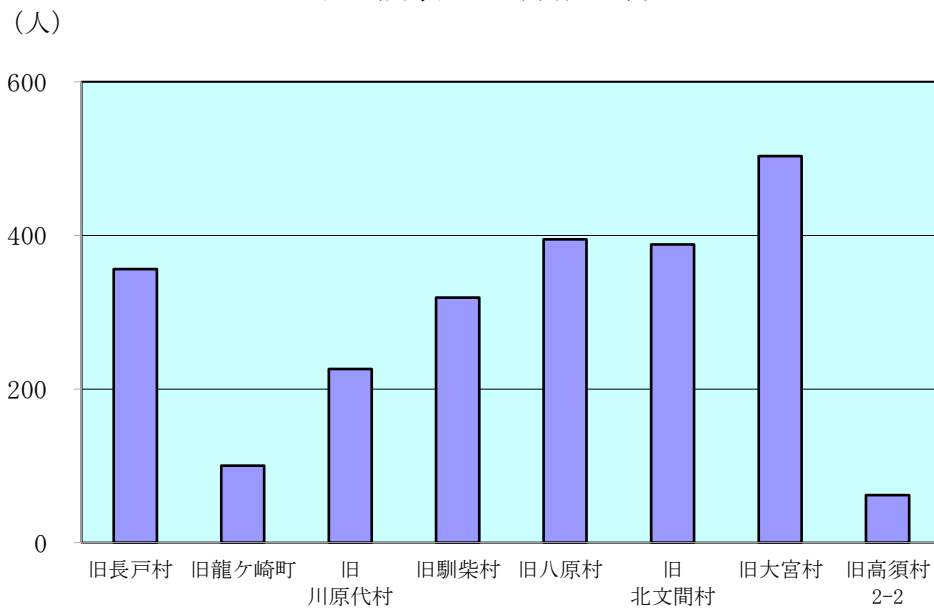


各年2月1日現在

世帯員の就業状態（満15歳以上）							
農業だけに 従事した人		農業が主		兼業が主		兼業だけ に従事 した人	通学 その他
男	女	男	女	男	女		
850	1,332	330	150	1,575	798	1,475	2,296
879	1,331	303	145	1,479	728	1,486	2,213
769	1,152	201	90	1,418	707	1,125	1,857
762	1,079	174	80	1,315	611	1,200	1,944
788	1,205	182	60	1,334	557	1,145	1,629
839	1,171	87	46	1,149	540	1,216	1,420
799	1,129	123	50	1,087	483	775	1,133
701	921	151	67	812	366	647	806
...	...	561	421	686	480	314	643
...	...	482	322	403	298	202	429
...	...	71	52	59	53	25	54
...	...	18	17	17	15	7	18
...	...	33	31	48	30	18	54
...	...	68	44	46	35	36	61
...	...	93	63	66	42	37	63
...	...	75	48	71	48	34	76
...	...	113	60	84	67	41	88
...	...	11	7	12	8	4	15

資料：農林業センサス

地区別農家人口（平成27年）



○農業経営体

販売目的の作物の作付経営体数と作付面積

〔 単位 累積数：戸
面積：a 〕

年 作物名	平成 10 年		平成 12 年		平成 17 年		平成 22 年		平成 27 年	
	収穫 農家数	収穫面積	作付 農家数	作付面積	作付 農家数	作付面積	作付 経営体数	作付面積	作付 経営体数	作付面積
水 稲	1,528	190,664	1,207	167,000	984	157,475	749	166,894	596	169,100
陸 稲	12	351	5	400	10	340	13	441	12	500
小 麦	4	90	1	X	7	846	3	418	—	—
大 麦	5	113	2	X	—	—	—	—	—	—
ビ ー ル 麦	3	7	—	—	…	…	…	…	…	…
ば れ い し ょ	509	600	56	1,200	37	370	20	406	21	800
さ つ ま い も	359	2,488	59	2,200	37	1,684	26	943	17	800
だ い ず	246	999	23	200	17	208	15	2,826	10	2,000
あ ず き	148	90	…	…	…	…	4	16	4	…
と う も ろ こ し	540	340	…	…	…	…	…	…	…	…
ら っ か せ い	201	3,005	…	…	48	2,197	…	…	…	…
だ い こ ん	1,028	2,901	68	2,300	53	1,793	35	…	34	800
に ん じ ん	367	750	23	600	27	876	24	…	17	500
ご ぼ う	136	254	…	…	…	…	6	…	…	…
は く さ い	865	656	32	400	27	172	23	…	28	200
キ ャ ベ ツ	665	452	25	100	23	152	16	…	17	100
ほ う れ ん 草	868	438	38	300	42	373	27	…	21	X
ね ぎ	931	691	45	400	48	338	32	…	37	700
な す	885	290	24	100	32	…	19	…	20	X
ト マ ト	559	186	20	100	41	563	33	…	24	300
き ゅ う り	844	366	24	100	38	243	23	…	20	100
す い か	126	1,799	25	1,600	16	593	10	…	9	300
さ と い も	517	2,124	58	1,200	48	731	33	…	25	300
メ ロ ン	40	237	…	…	8	…	4	…	5	X

資料：農業基本調査，農林業センサス

○農業経営体

販売目的の家畜等を飼養している経営体数と飼養頭羽数

〔単位 農家数：戸
頭羽数：頭, 100羽〕

年次	乳用牛		肉用牛		豚		鶏 (6ヶ月以上)	
	経営体数	頭数	経営体数	頭数	経営体数	頭数	経営体数	羽数
平成8年	10	561	—	—	7	532	4	41,000
10	9	661	—	—	3	487	7	960
12	6	546	—	—	2	X	3	1,250
17	5	563	—	—	1	X	1	X
22	3	548	—	—	1	X	1	X
27	3	X	1	X	1	X	1	X

資料：農業基本調査，農林業センサス

「農業経営体」とは：農産物の生産を行うか又は委託を受けて農作業を行い，生産又は作業に係る面積・

頭数が次の規定のいずれかに該当する事業を行う者をいう

- ①経営耕地面積が30 a 以上の規模の農業 ②事業規模が基準以上※の農業 ③農作業の受託の事業

※②の例：露地野菜作付面積15 a，施設野菜栽培面積350㎡，牛飼養頭数1頭，豚飼養頭数15頭，

ブロイラー年間出荷羽数1000羽，調査期日前1年間の農業生産物の総販売額が50万円に相当する，
など。（農林水産省HPより抜粋）

5. 事業所

○従業者規模別事業所数及び従業者数

区分 年次	総 数		民					
	事業所数	従業者数	総 数		1 ～ 4人		5 ～ 9人	
			事業所数	従業者数	事業所数	従業者数	事業所数	従業者数
平成6年	2,664	20,745	1,713	3,584	473	3,046
8	2,741	23,763	2,652	21,492	1,633	3,493	502	3,263
11	2,635	23,076	1,610	3,363	505	3,311
13	2,635	25,780	2,537	23,354	1,534	3,385	494	3,213
16	2,484	23,926	1,489	3,238	465	3,076
18	2,677	27,449	2,581	25,303	1,574	3,409	467	3,069
21	2,870	29,481	2,768	27,421	1,655	3,585	504	3,250
24	2,537	26,599	1,503	3,350	451	2,903
26	2,638	28,863	2,545	26,780	1,498	3,246	451	2,895
28	2,491	27,706	1,644	4,259	340	2,768

※事業所・企業統計調査は平成18年の調査を最後とし、平成21年から経済センサスに統合。

○産業別事業所数・従業者数の構成比及び伸率

区分 大分類	年	平成 21 年						平成 24 年					
		事 業 所 数			従 業 者 数			事 業 所 数			従 業 者 数		
		実数	構成比	伸率	実数	構成比	伸率	実数	構成比	伸率	実数	構成比	伸率
総 数		2,870	100.0	11.2	29,481	100.0	16.5	2,537	100.0	△ 11.6	26,599	100.0	△ 9.8
農 林 漁 業		14	0.5	—	136	0.5	—	16	0.6	14.3	236	0.9	73.5
鉱業, 採石業, 砂利採取業		—	—	—	—	—	—	—	—	—	—	—	—
建 設 業		298	10.4	—	1,883	6.4	—	267	10.5	△ 10.4	1,676	6.3	△ 11.0
製 造 業		214	7.5	—	5,789	19.6	—	201	7.9	△ 6.1	5,823	21.9	0.6
電気・ガス・熱供給・水道業		5	0.2	—	488	1.7	—	3	0.1	△ 40.0	405	1.5	△ 17.0
情 報 通 信 業		17	0.6	—	144	0.5	—	12	0.5	△ 29.4	30	0.1	△ 79.2
運 輸 業 , 郵 便 業		58	2.0	—	1,270	4.3	—	56	2.2	△ 3.4	1,205	4.5	△ 5.1
卸 売 業 , 小 売 業		736	25.6	—	6,184	21.0	—	668	26.3	△ 9.2	5,810	21.8	△ 6.0
金 融 業 , 保 険 業		31	1.1	—	401	1.4	—	28	1.1	△ 9.7	403	1.5	0.5
不動産業, 物品賃貸業		186	6.5	—	473	1.6	—	158	6.2	△ 15.1	418	1.6	△ 11.6
学 術 研 究 , 専 門 ・ 技 術 サ ー ビ ス 業		112	3.9	—	868	2.9	—	95	3.7	△ 15.2	573	2.2	△ 34.0
宿泊業, 飲食サービス業		352	12.3	—	2,673	9.1	—	317	12.5	△ 9.9	2,710	10.2	1.4
生活関連サービス業, 娯楽業		295	10.3	—	1,676	5.7	—	270	10.6	△ 8.5	1,428	5.4	△ 14.8
教 育 , 学 習 支 援 業		167	5.8	—	2,023	6.9	—	108	4.3	△ 35.3	1,006	3.8	△ 50.3
医 療 , 福 祉		186	6.5	—	2,452	8.3	—	165	6.5	△ 11.3	2,589	9.7	5.6
複 合 サ ー ビ ス 事 業		15	0.5	—	187	0.6	—	15	0.6	0.0	159	0.6	△ 15.0
サ ー ビ ス 業 (他に分類されないもの)		157	5.5	—	2,018	6.8	—	158	6.2	0.6	2,128	8.0	5.5
公 務 (他に分類されるものを除く)		27	0.9	—	816	2.8	—	—	—	—	—	—	—

※日本標準産業分類（大分類）は、平成19年11月に第12回改定、平成25年10月に第13回改定が行われた。

※平成24年調査においては、国・地方公共団体の事業所は調査対象外。

営						国・公共企業体 地方公共団体	
10～19人		20～29人		30人以上		事業所数	従業者数
事業所数	従業者数	事業所数	従業者数	事業所数	従業者数		
269	3,655	106	2,515	103	7,945
304	4,018	95	2,275	118	8,443	89	2,217
293	3,993	100	2,341	127	10,068
284	3,825	105	2,509	120	10,422	98	2,426
290	3,908	110	2,588	129	11,116
285	3,916	112	2,630	143	12,279	96	2,146
320	4,362	116	2,730	164	13,494	102	2,060
298	4,075	117	2,787	168	13,484
309	4,172	114	2,682	173	13,785	93	2,083
261	3,925	96	2,461	150	14,293

資料：事業所企業統計調査，経済センサス

大分類	年 区分	平成 26 年						平成 28 年					
		事業所数			従業者数			事業所数			従業者数		
		実数	構成比	伸率	実数	構成比	伸率	実数	構成比	伸率	実数	構成比	伸率
総数		2,638	100.0	4.0	28,863	100.0	8.5	2,491	100.0	△ 5.6	27,706	100.0	△ 4.0
農林漁業		17	0.6	6.3	250	0.9	5.9	14	0.6	△ 17.6	228	0.8	△ 8.8
鉱業，採石業，砂利採取業		—	—	—	—	—	—	—	—	—	—	—	—
建設業		256	9.7	△ 4.1	1,572	5.4	△ 6.2	244	9.8	△ 4.7	1,506	5.4	△ 4.2
製造業		196	7.4	△ 2.5	6,039	20.9	3.7	191	7.7	△ 2.6	6,997	25.3	15.9
電気・ガス・熱供給・水道業		5	0.2	66.7	428	1.5	5.7	2	0.1	△ 60.0	161	0.6	△ 62.4
情報通信業		10	0.4	△ 16.7	34	0.1	13.3	11	0.4	10.0	36	0.1	5.9
運輸業，郵便業		57	2.2	1.8	1,077	3.7	△ 10.6	50	2.0	△ 12.3	1,097	4.0	1.9
卸売業，小売業		663	25.1	△ 0.7	5,733	19.9	△ 1.3	634	25.5	△ 4.4	5,659	20.4	△ 1.3
金融業，保険業		27	1.0	△ 3.6	373	1.3	△ 7.4	30	1.2	11.1	386	1.4	3.5
不動産業，物品賃貸業		164	6.2	3.8	520	1.8	24.4	153	6.1	△ 6.7	456	1.6	△ 12.3
学術研究， 専門・技術サービス業		106	4.0	11.6	692	2.4	20.8	100	4.0	△ 5.7	556	2.0	△ 19.7
宿泊業，飲食サービス業		319	12.1	0.6	2,521	8.7	△ 7.0	313	12.6	△ 1.9	2,702	9.8	7.2
生活関連サービス業，娯楽業		285	10.8	5.6	1,501	5.2	5.1	284	11.4	△ 0.4	1,571	5.7	4.7
教育，学習支援業		128	4.9	18.5	1,780	6.2	76.9	112	4.5	△ 12.5	1,011	3.6	△ 43.2
医療，福祉		200	7.6	21.2	3,091	10.7	19.4	186	7.5	△ 7.0	2,973	10.7	△ 3.8
複合サービス事業		10	0.4	△ 33.3	334	1.2	110.1	14	0.6	40.0	397	1.4	18.9
サービス業 (他に分類されないもの)		171	6.5	8.2	2,092	7.2	△ 1.7	153	6.1	△ 10.5	1,970	7.1	△ 5.8
公務 (他に分類されるものを除く)		24	0.9	—	826	2.9	—	—	—	—	—	—	—

資料：経済センサス

6. 工業

○産業別事業所数・従業者数及び製造品出荷額等の推移

年次	従業者4人以上の						
	事業所数	従業者規模別			従業者数 (人)	男	女
		4~29人	30~299人	300人以上			
平成 17 年	98	64	33	1	4,930	3,116	1,814
18	95	63	30	2	4,893	3,196	1,697
19	117	78	37	2	5,712	3,646	2,066
20	131	90	37	4	5,798	3,687	2,111
21	117	80	33	4	5,903	3,771	2,132
22	112	73	35	4	5,753	3,613	2,140
23	123	84	36	3	5,624	3,907	1,717
24	111	71	36	4	6,533	4,197	2,336
25	100	62	34	4	6,052	3,871	2,181
26	107	68	35	4	6,702	4,270	2,432
27	114	…	…	4	6,192	…	…
28	103	62	36	5	7,095	…	…
(日本標準産業分類(中分類)による)							
食 料 品	22	15	5	2	2,160	…	…
飲料・たばこ・飼料	—	—	—	—	—	…	…
繊維工業	5	4	1	—	66	…	…
木材・木製品(家具を除く)	7	3	4	—	310	…	…
家具・装備品	—	—	—	—	—	…	…
パルプ・紙・紙加工品	1	1	—	—	13	…	…
印刷・同関連業	5	4	1	—	111	…	…
化学工業	7	2	4	1	887	…	…
石油・石炭製品	—	—	—	—	—	…	…
プラスチック製品	7	6	1	—	196	…	…
ゴム製品	2	—	1	1	560	…	…
なめし革・同製品・毛皮	—	—	—	—	—	…	…
窯業・土石製品	7	4	3	—	258	…	…
鉄 鋼 業	2	1	1	—	102	…	…
非 鉄 金 属	2	2	—	—	26	…	…
金 属 製 品	10	4	6	—	408	…	…
はん用機械器具	1	1	—	—	12	…	…
生産用機械器具	13	7	5	1	1,408	…	…
業務用機械器具	2	1	1	—	71	…	…
電子部品・デバイス・電子回路	1	1	—	—	6	…	…
電気機械器具	2	1	1	—	86	…	…
情報通信機械器具	1	1	—	—	16	…	…
輸送用機械器具	4	2	2	—	385	…	…
その他の製造業	2	2	—	—	14	…	…

※ 平成27年の数値は、経済センサス活動調査・産業別集計による。

※ 平成29年より、調査日が従前の12月31日から翌年6月1日に変更。事業所数・従業者数は平成29年6月1日現在、経理事項は平成28年の実績により調査している。年次表記は経理事項の年次に統一している。

事業所			従業者1～3人の事業所				
現金給与 総額	原材料 使用額等	製造品 出荷額等	事業所数	従業者数	現金給与 総額	原材料 使用額等	製造品 出荷額等
(万円)	(万円)	(万円)		(人)	(万円)	(万円)	(万円)
1,991,802	10,386,731	19,158,945	32	68	8,605	10,101	28,097
2,000,159	10,984,385	19,065,488
2,332,981	14,449,087	23,223,618
2,408,123	15,954,262	24,266,799	34	74	8,610	10,576	28,183
2,229,164	13,744,795	19,099,451
2,233,856	15,256,409	21,463,960
2,263,243	8,984,632	17,422,525	43	91	10,617	28,232	55,583
2,495,862	14,056,258	22,041,163
2,534,359	15,259,446	21,309,784
2,827,086	18,225,498	25,490,329
2,364,284	14,623,238	24,036,027
2,630,482	14,932,829	26,508,079
520,151	3,347,327	5,241,880
—	—	—
10,786	47,890	67,433
131,071	85,059	270,995
—	—	—
X	X	X
42,009	393,103	516,077
434,022	1,851,936	4,294,333
—	—	—
74,652	172,508	513,690
X	X	X
—	—	—
118,384	279,147	643,524
X	X	X
X	X	X
180,342	2,403,670	4,654,359
X	X	X
549,700	3,873,507	6,388,754
X	X	X
X	X	X
X	X	X
X	X	X
174,497	538,421	906,871
X	X	X

資料：工業統計調査，経済センサス活動調査・産業別集計

※ 平成18, 19, 21, 22, 24, 25, 26, 27, 28年は，従業者1～3人の事業所の調査を実施していない。

○県内各市の工業

市 町 村 別	事業所数	従業者数 (人)	現金給与 総額 (万円)	原材料 使用額等 (万円)	製造品 出荷額等 (万円)	粗付加 価値額 (万円)
県 計	5,154	262,878	123,700,525	684,981,377	1,120,875,791	405,012,410
市 計	4,552	237,275	112,928,034	631,980,176	1,031,744,996	371,114,144
水戸市	219	6,353	2,371,639	7,979,787	14,080,708	5,646,133
日立市	350	23,238	13,386,039	65,375,615	100,743,418	33,696,835
土浦市	152	12,753	7,320,929	45,349,336	64,544,561	19,263,841
古河市	339	17,134	7,788,262	44,666,493	71,499,673	25,504,888
石岡市	141	5,230	2,385,160	14,863,193	23,887,362	8,433,840
結城市	170	6,505	3,106,171	12,374,757	20,550,758	7,718,266
龍ヶ崎市	103	7,095	2,630,482	14,932,829	26,508,079	10,860,670
下妻市	140	5,600	2,121,895	11,183,314	19,238,395	7,669,094
常総市	234	12,102	4,701,341	25,271,651	43,517,951	17,554,751
常陸太田市	98	2,019	674,032	2,272,803	4,077,657	1,654,049
高萩市	54	3,349	1,446,606	6,147,657	11,939,553	5,409,396
北茨城市	131	6,682	3,057,802	14,265,342	24,349,467	9,797,183
笠間市	174	6,386	2,508,682	9,085,098	16,007,441	6,470,921
取手市	55	7,858	4,594,166	15,671,987	33,161,363	11,572,867
牛久市	59	4,088	1,954,592	8,118,991	13,228,234	4,906,484
つくば市	160	9,332	4,807,130	18,786,931	31,003,373	11,721,234
ひたちなか市	210	20,878	12,338,259	50,766,304	86,409,266	34,529,596
鹿嶋市	67	6,399	3,694,574	47,479,308	55,911,181	9,514,288
潮来市	51	1,856	689,492	3,843,248	5,492,607	1,558,257
守谷市	68	3,604	1,575,152	11,079,333	28,940,727	9,107,941
常陸大宮市	104	4,660	1,764,142	5,552,864	10,855,557	4,997,431
那珂市	63	2,161	785,455	2,802,903	5,273,801	2,322,832
筑西市	292	13,493	5,744,804	29,697,606	48,238,834	18,131,484
坂東市	204	7,166	2,909,537	18,788,380	31,991,484	12,366,003
稲敷市	133	4,309	1,847,377	9,876,954	16,073,166	5,813,083
かすみがうら市	77	4,791	2,180,105	10,850,056	21,049,376	9,814,174
桜川市	165	4,102	1,526,111	5,998,947	9,924,795	3,654,041
神栖市	184	12,837	7,297,431	83,487,471	134,885,936	48,755,351
行方市	89	2,905	883,770	2,685,388	4,769,224	1,942,402
鉾田市	67	1,583	499,030	2,985,087	5,978,475	2,795,808
つくばみらい市	81	3,979	1,838,448	17,479,397	27,252,158	10,306,160
小美玉市	118	6,828	2,499,419	12,261,146	20,360,416	7,624,841

※ 従業者4人以上の事業所に関する数値である。

資料：工業統計調査

※ 事業所数、従業者数以外の項目については、個人経営事業所は集計対象外である。

※ 平成29年より、調査日が従前の12月31日から翌年6月1日に変更。事業所数・従業者数は平成29年6月1日現在、経理事項は平成28年1月～12月の実績で調査した。

7. 商 業

○事業所数・従業者数・年間販売額等

各年6月1日現在

区 分 (卸売・小売業)	事 業 所 数			従業者数 (人)	年 間 販 売 額 (万円)	商 品 額 手 持 額 (万円)	売 面 積 (㎡)
	大規模小売店舗		店舗内 事業所 数				
	店舗数						
平成6年	764	4,249 ...	9,617,974 ...	821,324	63,645 ...
9	695	4,169 ...	9,404,708 ...	822,480	63,300 ...
11	741	24	96	5,657 (1,863)	10,385,942 (2,702,594)	...	100,877 (64,908)
14	675	16	79	5,551 (1,559)	11,205,244 (3,129,887)	832,505	99,840 (53,349)
16	695	17	74	5,926 (1,780)	11,724,724 (3,304,701)	...	115,920 (68,109)
19	660	20	95	5,797 (2,101)	11,518,191 (4,015,469)	...	130,625 (89,101)
26	506	19	67	4,396 (1,662)	9,442,048 (3,586,994)	...	123,762 (85,740)

※ ()内は大規模小売店舗内事業所の数値で内数

資料：商業統計調査

※ 平成26年は7月1日に実施

○1事業所あたり及び従業者1人あたり平均年間販売額

各年6月1日現在 (単位：万円)

年 次	卸 売 業						小 売 業					
	1事業所あたり 平均年間販売額			従業者1人あたり 平均年間販売額			1事業所あたり 平均年間販売額			従業者1人あたり 平均年間販売額		
	県 平均	市 平均	龍 ヶ 崎 市	県 平均	市 平均	龍 ヶ 崎 市	県 平均	市 平均	龍 ヶ 崎 市	県 平均	市 平均	龍 ヶ 崎 市
平成6年	64,548	72,801	31,625	7,343	7,834	4,869	9,386	10,477	9,623	1,943	1,996	1,777
9	68,843	77,526	28,980	7,957	8,515	4,462	10,102	11,236	10,966	1,945	2,024	1,854
11	63,542	73,396	28,588	7,393	8,135	4,953	10,176	11,326	11,717	1,739	1,792	1,478
14	55,066	61,451	29,236	6,637	7,270	4,611	10,245	11,248	14,403	1,644	1,681	1,684
16	55,823	61,702	33,483	7,023	7,523	4,010	10,393	11,359	13,980	1,626	1,655	1,634
19	67,039	67,275	36,941	8,060	8,014	4,185	11,642	11,716	14,493	1,780	1,763	1,651
26	68,564	67,903	18,426	8,727	8,607	3,641	15,043	15,453	18,706	2,115	2,123	1,990

※ 平成26年は7月1日に実施

資料：商業統計調査

○産業(小)分類別事業所数・従業者数・年間販売額等

平成26年7月1日現在

産 業 (小) 分 類	事業所数	従業者数 (人)	年間商品 販 売 額 (百万円)	商 品 手 持 額 (百万円)	売 場 面 積 (㎡)
合 計	506	4,396	94,420	-	-
卸 売 業 計	83	420	15,293	-	-
各 種 商 品 卸 売 業	-	-	-	-	-
繊維品卸売業(衣服,身の回り品を除く)	-	-	-	-	-
衣 服 卸 売 業	4	18	X	-	-
身 の 回 り 品 卸 売 業	1	5	X	-	-
農 畜 産 物 ・ 水 産 物 卸 売 業	10	41	1,953	-	-
食 料 ・ 飲 料 卸 売 業	11	36	766	-	-
建 築 材 料 卸 売 業	16	86	3,387	-	-
化 学 製 品 卸 売 業	4	18	628	-	-
石 油 ・ 鉱 物 卸 売 業	-	-	-	-	-
鉄 鋼 製 品 卸 売 業	-	-	-	-	-
非 鉄 金 属 卸 売 業	-	-	-	-	-
再 生 資 源 卸 売 業	3	10	75	-	-
産 業 機 械 器 具 卸 売 業	3	12	X	-	-
自 動 車 卸 売 業	5	92	3,807	-	-
電 気 機 械 器 具 卸 売 業	7	35	2,320	-	-
そ の 他 の 機 械 器 具 卸 売 業	1	2	X	-	-
家 具 ・ 建 具 ・ じ ゅ う 器 等 卸 売 業	2	14	X	-	-
医 薬 品 ・ 化 粧 品 等 卸 売 業	2	4	X	-	-
紙 ・ 紙 製 品 卸 売 業	5	23	413	-	-
他 に 分 類 さ れ な い 卸 売 業	9	24	257	-	-
小 売 業 計	423	3,976	79,127	-	123,762
百 貨 店 , 総 合 ス ー パ ー	2	348	X	-	X
そ の 他 の 各 種 商 品 小 売 業 (従業者が常時50人未満のもの)	3	73	X	-	X
呉 服 ・ 服 地 ・ 寝 具 小 売 業	6	41	673	-	698
男 子 服 小 売 業	12	51	669	-	3,272
婦 人 ・ 子 供 服 小 売 業	20	126	2,158	-	6,539
靴 ・ 履 物 小 売 業	6	36	365	-	1,672
そ の 他 の 織 物 ・ 衣 服 ・ 身 の 回 り 品 小 売 業	10	86	1,321	-	8,392
各 種 食 料 品 小 売 業	10	518	12,896	-	13,883
野 菜 ・ 果 実 小 売 業	7	57	634	-	391
食 肉 小 売 業	6	57	542	-	275
鮮 魚 小 売 業	5	15	138	-	264
酒 小 売 業	10	29	746	-	555
菓 子 ・ パ ン 小 売 業	29	156	829	-	1,432
そ の 他 の 飲 食 料 品 小 売 業	52	555	5,870	-	6,568
自 動 車 小 売 業	36	328	11,355	-	1,386
自 転 車 小 売 業	6	8	32	-	387
機 械 器 具 小 売 業 (自動車・自転車を除く)	18	188	5,709	-	9,157
家 具 ・ 建 具 ・ 畳 小 売 業	8	29	319	-	690
じ ゅ う 器 小 売 業	3	6	4	-	522
医 薬 品 ・ 化 粧 品 小 売 業	35	204	5,433	-	3,362
農 耕 用 品 小 売 業	10	47	712	-	1,475
燃 料 小 売 業	27	138	7,525	-	986
書 籍 ・ 文 房 具 小 売 業	18	245	2,982	-	10,878
ス ポ ー ツ 用 品 ・ が ん 具 ・ 娯 楽 用 品 ・ 楽 器 小 売 業	17	94	1,015	-	5,439
写 真 機 ・ 時 計 ・ 眼 鏡 小 売 業	14	42	388	-	1,007
他 に 分 類 さ れ な い 小 売 業	43	465	7,157	-	24,669
通 信 販 売 ・ 訪 問 販 売 小 売 業	8	14	80	-	-
自 動 販 売 機 に よ る 小 売 業	1	16	X	-	-
そ の 他 の 無 店 舗 小 売 業	1	4	X	-	-

資料：商業統計調査

○県内各市及び近隣町村の事業所数と販売額

平成26年7月1日現在

市 町 村	合 計			卸 売 業			小 売 業		
	事業所数	従業者数 (人)	年間販売額 (百万円)	事業所数	従業者数 (人)	年間販売額 (百万円)	事業所数	従業者数 (人)	年間販売額 (百万円)
県 計	23,572	171,419	6,248,788	5,050	39,675	3,462,486	18,522	131,744	2,786,302
市 計	21,310	157,964	5,726,120	4,639	36,600	3,150,008	16,671	121,364	2,576,112
水 戸 市	2,652	24,320	1,424,753	796	8,858	1,057,429	1,856	15,462	367,324
日 立 市	1,328	9,184	318,704	267	1,882	170,794	1,061	7,302	147,910
土 浦 市	1,369	10,900	466,083	380	3,021	293,595	989	7,879	172,488
古 河 市	1,182	7,958	210,669	235	1,559	85,275	947	6,399	125,394
石 岡 市	624	4,086	105,323	123	813	32,832	501	3,273	72,491
結 城 市	487	3,092	76,896	122	853	34,559	365	2,239	42,337
龍ヶ崎市	506	4,396	94,420	83	420	15,293	423	3,976	79,127
下 妻 市	482	3,231	104,282	97	581	49,921	385	2,650	54,361
常 総 市	598	3,764	121,745	154	1,029	67,730	444	2,735	54,015
常陸太田市	374	2,152	42,039	59	288	11,489	315	1,864	30,550
高 萩 市	259	1,637	29,189	29	135	3,593	230	1,502	25,596
北 茨 城 市	324	1,886	37,557	44	159	5,425	280	1,727	32,131
笠 間 市	701	3,964	84,989	98	546	25,157	603	3,418	59,832
取 手 市	617	4,445	116,479	113	679	35,762	504	3,766	80,717
牛 久 市	448	4,242	105,412	81	500	23,018	367	3,742	82,395
つくば市	1,652	14,030	730,312	408	3,610	485,905	1,244	10,420	244,408
ひたちなか市	1,154	9,348	296,205	240	1,870	140,176	914	7,478	156,028
鹿 嶋 市	457	3,611	114,572	94	636	52,811	363	2,975	61,761
潮 来 市	292	1,896	42,262	48	314	12,249	244	1,582	30,013
守 谷 市	382	3,921	98,156	66	798	27,127	316	3,123	71,029
常陸大宮市	424	2,415	65,476	61	315	22,322	363	2,100	43,154
那 珂 市	374	2,572	66,568	62	413	17,612	312	2,159	48,956
筑 西 市	983	6,323	196,584	237	1,726	109,963	746	4,597	86,621
坂 東 市	477	2,701	76,891	88	470	33,891	389	2,231	43,000
稲 敷 市	422	2,653	55,744	54	309	13,447	368	2,344	42,297
かすみがうら市	269	2,201	74,667	72	731	38,268	197	1,470	36,398
桜 川 市	467	2,313	54,334	97	604	21,552	370	1,709	32,782
神 栖 市	711	5,679	222,988	174	1,392	119,508	537	4,287	103,480
行 方 市	354	2,038	50,373	66	449	21,303	288	1,589	29,070
鉾 田 市	371	2,328	69,571	64	400	27,697	307	1,928	41,873
つくばみらい市	237	1,993	68,264	51	455	29,526	186	1,538	38,738
小 美 玉 市	333	2,685	104,614	76	785	64,778	257	1,900	39,836
美 浦 村	89	499	9,636	9	40	1,012	80	459	8,624
阿 見 町	294	2,258	58,163	40	230	13,971	254	2,028	44,192
河 内 町	72	287	7,985	17	84	4,162	55	203	3,823
利 根 町	97	523	7,097	18	45	1,070	79	478	6,027

※ 単位未満四捨五入のため、年間販売額の合計は内訳と一致しない。

資料：商業統計調査

8. 教育・文化

○小学校（学年別児童数）

各年5月1日現在

年	学年	総数	1年	2年	3年	4年	5年	6年
平成	26年	4,225	681	666	669	743	702	764
	27	4,074	609	684	667	671	740	703
	28	3,992	617	612	684	670	669	740
	29	3,851	604	609	613	684	668	673
	30	3,785	587	604	620	610	694	670

資料：教育総務課

○小学校（学校別学級数，教員数，児童数）

平成30年5月1日現在

学校名	区分	学級数	教員数			児童数			所在地
			総数	男	女	総数	男	女	
龍ヶ崎小学校		14 (4)	26	10	16	284	144	140	市3316
大宮小学校		8 (2)	13	3	10	103	54	49	大徳町4945
八原小学校		31 (4)	47	16	31	851	448	403	藤ヶ丘1丁目22-4
馴柴小学校		21 (4)	31	13	18	543	248	295	若柴町3135
川原代小学校		7 (1)	13	5	8	75	33	42	川原代町3518
龍ヶ崎西小学校		14 (3)	22	6	16	280	139	141	市8810
松葉小学校		9 (3)	18	5	13	194	101	93	松葉2丁目9
長山小学校		13 (1)	22	8	14	288	142	146	長山5丁目7-1
馴馬台小学校		12 (1)	20	7	13	292	156	136	平台4丁目23-1
久保台小学校		15 (3)	24	8	16	333	183	150	久保台2丁目3
城ノ内小学校		20 (2)	30	12	18	542	270	272	城ノ内5丁目27
合計		164 (28)	266	93	173	3,785	1,918	1,867	

※ () は特別支援学級で内数

資料：教育総務課

○中学校（学年別生徒数）

各年5月1日現在

年	学年	総数	1年	2年	3年
平成	26年	2,272	747	737	788
	27	2,192	712	745	735
	28	2,125	665	711	749
	29	2,072	697	663	712
	30	1,993	625	699	669

資料：教育総務課

○中学校（学校別学級数，教員数，生徒数）

平成30年5月1日現在

学校名	区分	学級数	教員数			生徒数			所在地
			総数	男	女	総数	男	女	
愛宕中学校		8 (2)	19	10	9	179	94	85	市3777
城南中学校		8 (2)	24	13	11	207	103	104	市1736
長山中学校		11 (2)	24	14	10	263	135	128	長山3丁目1
城西中学校		13 (2)	28	13	15	347	174	173	川原代町710
中根台中学校		12 (1)	26	12	14	346	178	168	中根台1丁目12
城ノ内中学校		21 (2)	44	26	18	651	321	330	城ノ内5丁目3
合計		73 (11)	165	88	77	1,993	1,005	988	

※ () は特別支援学級で内数

資料：教育総務課

○高等学校

平成30年5月1日現在

学校名	区分	学級数	教 員 数			生 徒 数			所 在 地
			総数	男	女	総数	男	女	
竜ヶ崎第一高校		21 (4)	59 (10)	40 (7)	19 (3)	835 (57)	465 (32)	370 (25)	市248
竜ヶ崎第二高校		12	38	18	20	465	133	332	市3087
竜ヶ崎南高校		9	35	21	14	308	176	132	北方町120
愛国学園大学 附属龍ヶ崎高校		6	22	14	8	94	0	94	若柴町2747
合 計		48 (4)	154 (10)	93 (7)	61 (3)	1,702 (57)	774 (32)	928 (25)	

※ () は、定時制で外数

資料：各校

○大学

平成30年5月1日現在

区	分	教 員 数			学 生 数			所在地	
		総数	男	女	総数	男	女		
流通 経済 部	経済学部	経済学科	39	29	10	1,038 (238)	965 (228)	73 (10)	市120
		経営学科				703 (131)	586 (114)	117 (17)	
	社会学部	社会学科	36	26	10	554 (152)	413 (115)	141 (37)	
		国際観光学科				550 (36)	276 (14)	274 (22)	
	流通情報学部	流通情報学科	22	19	3	594 (96)	493 (88)	101 (8)	
	法学部	ビジネス 法 学 科	27	22	5	437 (275)	393 (264)	44 (11)	
		自治行政学科				476 (203)	434 (191)	42 (12)	
	スポーツ 健康科学部	スポーツ 健康科学科	36	27	9	879 (879)	668 (668)	211 (211)	
		スポーツ コミュニケーション学科				204 (204)	165 (165)	39 (39)	
	小計			160	123	37	5,435 (2,214)	4,393 (1,847)	
大 学 院	経済学研究科	修士課程	学部の教員が 兼務			5	3	2	
		博士課程				0	0	0	
	社会学研究科	修士課程				2	2	0	
		博士課程				0	0	0	
	物流情報学 研 究 科	修士課程				8	5	3	
		博士課程				2	1	1	
	法学研究科	修士課程				1	1	0	
	スポーツ健康 科学研究科	修士課程				15	13	2	
小 計						33	25	8	
合 計			160	123	37	5,468	4,418	1,050	

※ () は、龍ヶ崎キャンパスに在籍する内数

資料：流通経済大学

※ 平成29年4月 スポーツ健康科学部に「スポーツコミュニケーション学科」が新設

○児童福祉・幼稚園施設状況

平成30年5月1日現在

施設名	区分	公立 私立 の別	組数	教員及び 職員数(人)	児童数(人)		
					総数	男	女
八原保育所	公立	6	38 (22)	139	67	72	
ときわ保育園	私立	6	34 (23)	138	66	72	
ながと夢保育園	"	11	43 (27)	174	95	79	
ことり保育園	"	6	34 (25)	150	79	71	
龍ヶ崎つばめ保育園	"	6	12 (6)	42	20	22	
あすなろ保育園	"	6	24 (17)	68	29	39	
しらはね保育園	"	6	34 (18)	106	57	49	
まつやま中央保育園	"	6	32 (24)	140	82	58	
まつやま大宮保育園	"	6	23 (15)	66	23	43	
なないろ保育園	"	6	20 (13)	57	34	23	
認定こども園 あいゆう園	"	8	34 (22)	166	77	89	
認定こども園 ぶどうの木 龍ヶ崎幼稚園	"	8	45 (26)	163	85	78	
認定こども園 北竜台ふたば文化	"	7	31 (18)	182	90	92	
認定こども園 龍ヶ崎みどり	"	7	33 (23)	154	80	74	
龍ヶ崎愛宕幼稚園	"	6	19 (13)	155	79	76	
めばえ幼稚園	"	4	18 (8)	80	44	36	
龍ヶ崎文化幼稚園	"	3	14 (4)	71	32	39	
富士見幼稚園	"	6	19 (13)	106	63	43	

※ () は保育士数・教員数内数

資料：子ども家庭課

※ 公立保育所については、「教員及び職員数」に嘱託員(早朝・残留を除く)を含む。

○地域型保育園

平成30年5月1日現在

施設名	区分	公立 私立 の別	組数	教員及び 職員数(人)	児童数(人)		
					総数	男	女
かるがも保育園	私立	3	15 (10)	25	12	13	
リオン保育園 龍ヶ崎園	私立	3	12 (8)	15	8	7	
つむぎ保育園 龍ヶ崎園	私立	3	13 (10)	13	5	8	

資料：子ども家庭課

○学童保育実施状況

施設名	児童数(人)				
	平成27年	平成28年	平成29年	平成30年	平成31年
龍ヶ崎小保育ルーム	41	42	46	59	55
松葉小保育ルーム	41	41	49	51	57
馴柴小保育ルーム	92	113	104	107	90
北文間小保育ルーム	13	9	11	-	-
龍ヶ崎西小保育ルーム	48	51	55	56	71
長山小保育ルーム	54	55	68	67	61
馴馬台小保育ルーム	40	44	55	46	59
久保台小保育ルーム	61	66	62	67	74
八原小保育ルーム	142	145	146	144	179
大宮小保育ルーム	26	38	35	39	32
川原代小保育ルーム	13	13	15	10	13
城ノ内小保育ルーム	111	122	122	135	133
長戸小保育ルーム	16	-	-	-	-
合計	698	739	768	781	824

※ 長戸小は27年度、北文間小は29年度で統合

資料：文化・生涯学習課

○文化会館利用状況

(単位：件，人)

施設名	年度	利用件数		利用回数		入場人員		利用率 (%)
		年間	月平均	年間	月平均	年間	月平均	
大ホール	25	141	11.8	2,041	170.1	75,507	6,292.3	61.6
	26	135	11.3	2,125	177.1	73,263	6,105.3	67.5
	27	165	13.8	2,235	186.3	80,097	6,674.8	59.3
	28	136	11.3	2,023	168.6	72,756	6,063.0	61.3
	29	156	13.0	2,198	183.2	80,980	6,748.3	57.7
小ホール	25	204	17.0	2,447	203.9	30,380	2,531.7	67.0
	26	219	18.3	2,553	212.8	33,563	2,796.9	67.3
	27	202	16.8	2,623	218.6	31,915	2,659.6	67.9
	28	186	15.5	2,482	206.8	29,739	2,478.3	66.8
	29	209	17.4	2,485	207.1	28,486	2,373.8	64.1
小会議室	25	202	16.8	2,230	185.8	3,469	289.1	62.4
	26	208	17.3	2,308	192.3	3,111	259.3	60.6
	27	183	15.3	2,228	185.7	2,966	247.2	57.5
	28	198	16.5	2,268	189.0	2,892	241.0	60.4
	29	209	17.4	2,227	185.6	3,381	281.8	57.3
和室	25	216	18.0	3,303	275.3	5,184	432.0	47.9
	26	208	17.3	3,518	293.2	3,408	284.0	46.2
	27	226	18.8	3,653	304.4	3,332	277.7	47.2
	28	189	15.8	3,386	282.2	3,012	251.0	45.6
	29	224	18.7	3,403	283.6	2,322	193.5	43.8
リハーサル室	25	54	5.4	1,227	102.3	8,449	704.1	37.0
	26	65	5.4	1,461	121.8	7,719	643.3	46.4
	27	71	5.9	1,470	122.5	6,770	564.2	39.0
	28	55	4.6	1,320	110.0	5,928	494.0	40.0
	29	60	5.0	1,310	109.2	4,773	397.8	34.4
合計	25	817	68.1	11,248	937.3	122,989	10,249.1	53.3
	26	835	69.6	11,965	997.1	121,064	10,088.7	54.2
	27	847	70.6	12,209	1,017.4	125,080	10,423.3	55.6
	28	764	63.7	11,479	956.6	114,327	9,527.3	53.0
	29	858	71.5	11,623	968.6	119,942	9,995.2	50.2

資料：まちづくり・文化財団

$$\text{利用率} = \frac{\text{利用回数}}{\text{利用可能回数}} \times 100$$

○コミュニティセンター利用状況

(単位：件、人)

施設名		年度	平成25年度	平成26年度	平成27年度	平成28年度	平成29年度
馴柴 コミュニティセンター	件数		2,313	2,731	2,773	2,590	2,589
	人数		35,682	35,935	36,677	31,630	33,127
松葉 コミュニティセンター	件数		1,561	1,577	1,535	1,582	1,551
	人数		18,955	20,832	20,738	20,922	20,942
長戸 コミュニティセンター	件数		241	308	602	745	740
	人数		3,127	3,691	8,354	10,155	10,159
大宮 コミュニティセンター	件数		807	611	640	664	636
	人数		12,037	7,280	7,690	8,073	7,865
北文間 コミュニティセンター	件数		674	955	826	817	850
	人数		9,163	8,666	8,204	7,820	8,356
長山 コミュニティセンター	件数		1,789	1,725	1,694	1,646	1,641
	人数		24,254	22,941	23,195	20,355	20,438
川原代 コミュニティセンター	件数		796	735	747	783	824
	人数		11,381	10,572	10,593	11,410	11,798
八原 コミュニティセンター	件数		1,512	1,461	1,452	1,363	1,275
	人数		16,162	16,087	17,566	16,320	16,667
馴馬台 コミュニティセンター	件数		1,405	1,407	1,368	1,262	1,149
	人数		13,080	14,183	12,984	13,164	12,686
龍ヶ崎 コミュニティセンター	件数		1,137	1,206	1,177	1,233	1,169
	人数		15,350	14,927	14,983	15,569	15,304
龍ヶ崎西 コミュニティセンター	件数		1,574	1,520	1,530	1,513	1,454
	人数		15,396	15,587	14,626	15,385	14,609
久保台 コミュニティセンター	件数		1,479	1,550	1,465	1,460	1,291
	人数		16,233	17,893	16,786	16,709	15,509
城ノ内 コミュニティセンター	件数		1,387	1,547	1,422	1,281	1,181
	人数		15,346	17,102	15,654	13,303	12,554

資料：コミュニティ推進課

○図書館利用状況

(単位：日、冊、人)

年 度	開館日数	蔵書数	個人登録者数		一般図書貸出冊数	児童図書貸出冊数	団体貸出冊数
			登録者数	児童数			
25	300	257,952	53,771	2,771	256,071	104,847	6,506
26	307	260,915	55,075	3,088	247,925	106,269	5,800
27	341	260,874	56,700	3,334	245,454	106,997	6,086
28	338	256,556	57,695	3,301	237,775	102,445	4,765
29	331	254,448	34,396	3,206	229,371	102,965	6,428

※ 児童数は内数。

資料：文化・生涯学習課（中央図書館）

※ 「一般図書貸出冊数」及び「児童図書貸出冊数」は団体貸出冊数を含む。

※ 29年度個人登録者数は、7月の図書館システムのリプレースの際、10年以上利用のない登録者のデータを抹消したため減少した。

○市街地活力センター(まいん)利用状況

(単位：日，人)

年 度	開 館 日 数	年 間 延 べ 来 館 者 数	1ヶ月あたりの来館者数	1日あたりの来館者数
26	310	36,477	3,040	118
27	308	36,531	3,044	119
28	308	36,738	3,062	119
29	310	35,661	2,972	115
30	154	18,187	3,031	118

※市街地活力センター(まいん)は、平成30年9月をもって閉館した。

資料：商工観光課

○歴史民俗資料館利用状況

(単位：日，人)

年 度	開 館 日 数	年 間 延 べ 来 館 者 数	1ヶ月あたりの来館者数	1日あたりの来館者数
25	299	27,986	2,332	94
26	308	27,441	2,287	89
27	304	30,536	2,545	100
28	308	31,664	2,639	103
29	303	28,761	2,397	95

資料：まちづくり・文化財団

○湯ったり館利用状況

(単位：日，人)

年 度	開 館 日 数	年 間 延 べ 来 館 者 数	1ヶ月あたりの来館者数	1日あたりの来館者数
25	333	202,987	16,916	610
26	336	200,128	16,677	596
27	338	198,119	16,510	586
28	285	169,675	14,140	595
29	322	184,848	15,404	574

※平成28年度の開館日数は、燃料転換工事(A重油から都市ガスへ変更)により5月16日から7月14日までの60日間臨時休館としたため、減少した。

資料：まちづくり・文化財団

○森林公園利用状況

年 度	宿 泊 施 設 (人)	キ ャ ン プ 場 テ ン ト 宿 泊 (件)	バーベキュー用かまど・ 宿 泊 施 設 (人)
25	2,383	46	8,765
26	1,630	26	9,511
27	1,514	27	9,293
28	1,290	25	7,248
29	1,932	34	10,413

資料：都市施設課

○市体育施設利用状況

(単位：件、人)

施設名	年 度		平成 25年度	平成 26年度	平成 27年度	平成 28年度	平成 29年度
	件数	人数					
小貝川市民運動公園 (野球場1面)	件数		114	106	89	107	116
	人数		2,744	2,858	2,450	2,945	2,509
小貝川市民運動公園 (多目的広場)	件数		118	110	150	145	145
	人数		4,667	6,400	9,883	8,769	7,756
工業団地運動公園 (野球場2面)	件数		246	220	230	263	218
	人数		9,013	6,928	8,693	13,235	14,070
高砂運動広場 (野球場)	件数		153	206	221	200	162
	人数		4,684	4,999	6,610	5,674	6,622
北竜台公園 (野球場)	件数		335	273	344	373	444
	人数		6,209	6,118	6,877	7,365	8,099
横田川運動公園 (サッカー場)	件数		249	241	264	211	237
	人数		9,159	10,260	9,378	7,360	7,354
若柴公園 (テニスコート3面)	件数		2,007	2,190	2,177	2,172	2,283
	人数		11,710	15,235	14,277	15,820	16,517
城南スポーツ公園 (テニスコート3面)	件数		777	846	780	756	1,060
	人数		6,093	7,689	7,300	7,198	9,753
高砂体育館 (体育館)	件数		817	1,010	1,282	1,284	1,265
	人数		11,484	13,032	15,116	15,669	15,199
羽原川運動公園 (多目的広場)	件数		13	127	223	203	19
	人数		1,110	6,230	8,800	4,586	460
大正堀川運動公園 (野球場・多目的広場)	件数		245	181	192	140	139
	人数		4,201	4,077	4,402	3,704	3,104
大正堀川運動公園 (テニスコート3面)	件数		431	664	658	787	711
	人数		2,080	3,175	2,878	3,126	3,072
龍ヶ岡公園 (テニスコート8面)	件数		2,227	2,439	2,627	2,286	2,040
	人数		11,406	12,188	13,057	12,539	12,197
たつのこフィールド※	件数		829	471	333	203	282
	人数	フィールド利用 観覧利用	42,377 15,270	53,167 16,944	58,294 22,455	29,154 16,996	42,295 24,095
たつのこスタジアム	件数		103	124	147	150	128

※ H28年度たつのこフィールド利用状況の件数と人数は、工事による
休場(平成28年9月27日から平成29年3月10日)のため減少。

資料：スポーツ都市推進課

○たつのこアリーナ利用状況

(単位：人)

施設名	年 度		平成 25年度	平成 26年度	平成 27年度	平成 28年度	平成 29年度
	件数	人数					
メインアリーナ			47,411	53,961	59,240	56,233	62,036
サブアリーナ			17,289	17,405	17,163	16,027	14,002
プール			78,584	85,985	88,600	90,286	89,650
トレーニング室			36,872	41,880	48,895	50,357	54,497
多目的室			8,774	10,861	11,659	13,143	15,292
柔道場			11,492	12,268	14,280	12,664	12,106
剣道場			20,706	21,476	21,766	21,614	23,150
合 計			221,128	243,836	261,603	260,324	270,733

資料：スポーツ都市推進課

9. 保健

○医療施設

各年12月31日現在

年	病院数		一般診療所	歯科診療所
	精神	一般		
26	3	1	46	42
27	3	1	46	39
28	3	1	45	40
29	3	1	44	41
30	3	1	44	42

資料：竜ヶ崎保健所

○病床数及び医療関係従事者数

各年12月31日現在（単位：床，人）

年	病 床 数				一般診療所	医師	歯科医師	薬剤師
	病院	病 床 数						
		精神	一般・療養					
26	553	172	381	58	114	51	163	
27	553	172	381	58	
28	553	172	381	58	102	47	168	
29	553	172	381	52	
30	553	172	381	52	

※ 医師等の数は2年に1回の調査。H30年の調査結果はH31年末公表予定。

資料：竜ヶ崎保健所

○結核検診実施状況

（単位：人）

年 度	レントゲン撮影	精密検査	B C G接種
25	4,453	3	441
26	4,451	1	546
27	3,117	0	532
28	3,068	0	487
29	2,991	0	478

資料：健康増進課

○がん検診実施状況

（単位：人）

種 別 年 度	胃	肺 レントゲン	大 腸	子 宮	乳	前立腺
	受 診 者					
25	1,828	4,453	3,234	2,482	2,281	1,142
26	1,857	4,451	3,266	3,364	2,487	1,227
27	2,000	4,690	3,849	3,232	3,071	1,353
28	1,951	4,618	3,800	3,501	3,270	1,200
29	1,946	4,387	3,854	3,401	3,363	1,294
年 度	受 診 者 の う ち 要 精 密 検 査					
25	201	206	206	62	108	99
26	197	251	195	124	165	94
27	193	251	254	81	118	112
28	148	132	241	86	146	96
29	157	108	232	83	128	117

資料：健康増進課

○予防接種実施状況

(単位：人)

種別 年 度	四種混合	三種混合	二種混合	日本脳炎	ポリオ (小児マビ)	麻しん 風しん 混合	ヒブ	小児用 肺炎球菌	子宮頸がん	水痘	B型肝炎
平成25年度	1,805	536	635	2,700	622	1,231	2,376	2,291	124	—	—
26	2,157	103	594	2,209	417	1,067	2,221	2,165	6	1,050	—
27	2,136	19	467	2,277	137	1,117	2,133	2,137	6	1,115	—
28	2,100	3	470	2,558	94	1,117	2,052	2,054	2	999	712
29	1,997	1	493	2,847	70	1,118	1,975	1,979	7	973	1,358

※ 平成25年4月1日からヒブ・小児用肺炎球菌・子宮頸がんワクチンを導入

資料：健康増進課

※ 平成25年6月14日から子宮頸がんワクチンの積極的勧奨の一時差し止め

※ 平成26年10月1日から水痘ワクチンを導入

※ 平成28年10月1日からB型肝炎ワクチンを導入

○母子健康手帳交付・乳幼児健診状況

(単位：人)

年 度	母子健康手帳 交付	3～4か月児 健診	股関節健診	1才6か月児 健診	3才5か月児 健診
平成25年度	574	540	501	546	571
26	557	518	490	535	554
27	543	527	475	526	537
28	508	459	429	524	506
29	493	473	431	505	525

資料：健康増進課

○成人健康診査・健康相談

(単位：人)

年 度	生活習慣病 健診	健康相談	基本健康診査	健康教室	骨粗しょう症 検診
平成25年度	10	499	(肝炎ウイルス257) —	607	729
26	19	638	(肝炎ウイルス273) —	842	718
27	373	725	(肝炎ウイルス362) —	724	631
28	295	389	(肝炎ウイルス323) —	572	720
29	302	376	(肝炎ウイルス285) —	540	613

※ 平成20年度より、特定健康診査・特定保健指導事業開始に

資料：健康増進課

より「基本健康診査」は廃止、「定期健康診査」は「生活習慣病健診」に名称変更

※ 平成28年度以後の健康相談は、ヘルス講演会・元気アップ体操の人数を計上しなくなったため減少

○健康診査受診状況

(1) 国民健康保険加入（40歳から74歳まで）

（特定健康診査）

（単位：人）

年 度	対象者数	受診者数	受診率（%）
平成27年度	14,197	4,333	30.5
28	13,678	4,167	30.5
29	13,397	3,826	28.6

資料：保険年金課

（特定保健指導）

（単位：人）

年 度		対象者数	利用者数	終了者数	実施率（%）
平成27年度	動機付支援	392	208	208	53.1
	積極的支援	116	51	34	29.3
平成28年度	動機付支援	399	226	220	55.1
	積極的支援	144	55	40	27.8
平成29年度	動機付支援	338	211	169	62.4
	積極的支援	90	57	30	63.3

資料：健康増進課

(2) 後期高齢者医療制度加入（75歳以上※）

（高齢者健康診査）

年 度	対象者（人）	受診者（人）	受診率（%）
平成27年度	6,843	929	13.6
平成28年度	7,203	1,023	14.2
平成29年度	7,726	1,136	14.7

※ 一定の障がいのある方は65歳以上。資料：保険年金課

※ 平成28年度の受診者を、平成30年版で訂正。

○献血推進事業

（単位：人）

年 度	全血献血	
	200mℓ	400mℓ
平成25年度	352	1,043
26	324	1,104
27	181	1,170
28	127	1,172
29	100	1,214

資料：健康増進課

10. 社会福祉

○国民健康保険加入状況

年度	区分	被保険者		被保険者資格取得者数		被保険者資格喪失者数	
		世帯	人員	世帯	人員	世帯	人員
平成25年度		12,556	22,395	2,891	3,998	3,244	4,258
26		12,384	21,639	2,787	3,869	3,399	4,373
27		12,267	21,074	2,877	4,046	3,614	4,611
28		11,931	20,036	2,477	3,604	3,433	4,575
29		11,762	19,362	2,373	3,378	3,150	4,157

資料：保険年金課

○国民健康保険給付状況 (1)

年度	区分	療養給付費			療養費			高額療養費		
		件数	給付費 (千円)	1件 あたり (円)	件数	給付費 (千円)	1件 あたり (円)	件数	給付費 (千円)	1件 あたり (円)
平成25年度		321,724	4,499,493	13,986	7,589	60,882	8,022	7,983	534,597	66,967
26		326,225	4,606,807	14,122	6,923	50,770	7,334	8,574	546,925	63,789
27		325,892	4,668,649	14,326	6,828	46,342	6,787	9,435	591,837	62,728
28		319,967	4,417,682	13,806	6,446	35,269	5,471	9,603	575,386	59,917
29		308,284	4,385,317	14,225	6,201	39,283	6,335	9,713	574,297	59,127

資料：保険年金課

○国民健康保険給付状況 (2)

年度	区分	出産育児一時金		葬祭費	
		件数	支給額 (千円)	件数	支給額 (千円)
平成25年度		108	45,240	111	5,550
26		102	42,690	113	5,650
27		95	39,806	108	5,400
28		70	29,272	103	5,150
29		63	26,332	98	4,900

出産育児一時金：
420,000円/件※

葬祭費：
50,000円/件

資料：保険年金課

※ 出産育児一時金は、平成27年1月からは、404,000円/件。

産科医療補償制度に加入する医療機関等で分娩された場合、16,000円を加算。

※ 件数及び金額は事業年報ベースの数字

○後期高齢者医療制度給付状況

区分 年度	月平均 受給者数 A (人)	現物給付		現金給付		給付額計 B+C=D (円)	1人あたり 給付額 D÷A(円)
		件数 (件)	給付額 B (円)	件数 (件)	給付額 C (円)		
平成25年度	7,374	197,852	5,487,955,862	11,151	95,701,761	5,583,657,623	757,209
26	7,566	205,627	5,831,516,097	10,664	84,553,244	5,916,069,341	781,928
27	7,948	217,389	5,928,489,706	10,885	84,751,753	6,013,241,459	756,573
28	8,424	230,334	6,181,486,445	11,177	90,579,082	6,272,065,527	744,547
29	8,865	244,577	6,601,966,925	11,206	80,447,877	6,682,414,802	753,797

資料：保険年金課

○医療福祉費給付状況

年度	区分	月平均受給者	支給件数	支給額	1人あたり 支給額
		A (人)	(件)	B (円)	B÷A (円)
平成 25 年度	計	13,738	173,711	448,123,352	32,619
	妊産婦	310	2,844	22,984,897	74,145
	小児	10,048	119,346	169,386,091	16,858
	ひとり親	1,997	18,006	47,670,884	23,871
	障がい者	1,383	33,515	208,081,480	150,457
26	計	13,207	174,836	442,915,662	33,536
	妊産婦	312	2,875	23,041,125	73,850
	小児	9,777	119,504	176,047,599	18,006
	ひとり親	1,801	18,667	48,530,402	26,946
	障がい者	1,317	33,790	195,296,536	148,289
27	計	13,756	177,124	441,254,199	32,077
	妊産婦	298	2,780	19,890,744	66,747
	小児	10,659	123,032	179,000,693	16,793
	ひとり親	1,544	17,211	48,174,732	31,201
	障がい者	1,255	34,101	194,188,030	154,731
28	計	12,727	176,824	426,618,366	33,521
	妊産婦	321	2,968	21,796,483	67,902
	小児	9,666	122,159	178,687,669	18,486
	ひとり親	1,510	17,463	48,120,323	31,868
	障がい者	1,230	34,234	178,013,891	144,727
29	計	15,130	180,872	447,391,507	29,570
	妊産婦	340	3,137	25,300,985	74,415
	小児	12,140	127,416	194,295,262	16,005
	ひとり親	1,429	16,712	45,417,239	31,783
	障がい者	1,221	33,607	182,378,021	149,368

資料：保険年金課

○介護保険第1号被保険者数

年 度	第 1 号 被 保 険 者 数	各年度末現在（単位：人）
平成25年度	18,068	
26	18,868	
27	19,682	
28	20,288	
29	20,917	

資料：介護保険事業状況報告

○介護保険要介護(要支援)認定者数

各年度末現在（単位：人）

区分 年度	要支援1	要支援2	経過的 要介護	要介護1	要介護2	要介護3	要介護4	要介護5	計
平成25年度	159	274	—	446	380	413	328	293	2,293
26	168	278	—	499	388	403	336	302	2,374
27	210	290	—	505	417	412	337	278	2,449
28	217	292	—	546	428	400	364	272	2,519
29	199	283	—	575	461	431	344	297	2,590

資料：介護保険事業状況報告

○介護保険受給者数

(単位：人)

区分 年度	居宅介護（支援／介護予防）サービス受給者数（各年度累計）								
	要支援1	要支援2	経過的 要介護	要介護1	要介護2	要介護3	要介護4	要介護5	計
平成25年度	1,207	2,309	—	3,719	3,504	3,059	2,120	1,030	16,948
26	1,217	2,487	—	4,258	3,272	3,031	1,966	1,112	17,343
27	1,398	2,402	—	4,473	3,756	2,818	1,730	914	17,491
28	1,597	2,608	—	4,683	3,830	2,884	1,843	948	18,393
29	1,239	2,225	—	4,986	4,080	2,997	1,710	1,041	18,278
区分 年度	地域密着型（介護予防）サービス受給者数（各年度累計）								
	要支援1	要支援2	経過的 要介護	要介護1	要介護2	要介護3	要介護4	要介護5	計
平成25年度	—	7	—	134	241	311	148	67	908
26	—	7	—	118	212	287	150	97	871
27	—	4	—	176	243	199	140	98	860
28	—	1	—	556	501	308	308	127	1,801
29	—	7	—	677	471	503	308	151	2,117
区分 年度	施設サービス受給者数（各年度累計）								
	要支援1	要支援2	経過的 要介護	要介護1	要介護2	要介護3	要介護4	要介護5	計
平成25年度				254	578	1,301	1,831	1,815	5,779
26				262	501	1,270	1,696	1,907	5,636
27				266	477	1,581	1,900	2,044	6,268
28				263	499	1,546	2,033	2,011	6,352
29				256	509	1,526	2,106	1,955	6,352

※ 施設サービスについては、「要介護1～5」の認定者が受給可能である。資料：介護保険事業状況報告

※ 平成28年度地域密着型サービス受給者数は、介護保険制度の改正により、平成28年4月1日から利用定員が18人以下の通所介護（デイサービス）事業所が「地域密着型サービス」に移行したため、増加した。

○介護保険給付状況 (1)

(単位：件)

区分 年度	介護給付・予防給付件数(各年度累計)										
	要支援1	要支援2	要支援 小計	経過的 要介護	要介護1	要介護2	要介護3	要介護4	要介護5	要介護 小計	計
平成25年度	2,703	5,604	8,307	—	10,143	11,495	11,238	9,752	6,091	48,719	57,026
26	2,703	6,050	8,753	—	11,860	10,790	11,215	8,863	6,517	49,245	57,998
27	3,087	5,935	9,022	—	12,405	11,788	10,984	8,446	5,752	49,375	58,397
28	3,533	6,326	9,859	—	12,956	12,091	11,101	8,612	5,925	50,685	60,544
29	2,786	5,379	8,165	—	13,937	12,720	11,577	8,290	6,182	52,706	60,871

資料：介護保険事業状況報告

○介護保険給付状況 (2)

(単位：千円)

区分 年度	居宅介護 (支援/介護予防) サービス給付費	地域密着型 (介護予防) サービス給付費	施設介護 (介護予防) サービス給付費	高額介護 (介護予防) サービス費	高額医療合算 介護(予防) サービス費	計
平成25年度	1,945,751	217,922	1,528,263	74,290	6,965	3,773,191
26	1,986,341	212,235	1,491,985	73,781	7,473	3,771,815
27	2,002,436	210,369	1,655,498	88,599	9,039	3,965,941
28	1,993,819	290,878	1,661,697	97,798	9,742	4,053,934
29	2,008,457	332,494	1,692,071	101,433	11,223	4,145,678

※ 補足給付(特定入所者介護(予防)サービス費)は含まず。

資料：介護保険事業状況報告

※ 居宅介護(支援/介護予防)サービス給付費には、居宅介護(予防)住宅改修費及び居宅介護(予防)福祉用具購入費を含む。

※ 平成28年度地域密着型サービス給付費は、介護保険制度の改正により、平成28年4月1日から利用定員が18人以下の通所介護(デイサービス)事業所が「地域密着型サービス」に移行したため、増加した。

○障がい者の手帳交付状況

各年3月31日現在(単位：件)

種別	平成25年度	平成26年度	平成27年度	平成28年度	平成29年度
身体障害者手帳	2,076	2,120	2,095	2,061	2,074
療育手帳	470	487	507	521	541
精神障害者保健福祉手帳	365	363	423	434	453

資料：社会福祉課

○補装具交付及び修理状況

区分	年度		身体障がい者(障がい児を含む)			
			平成26年度	平成27年度	平成28年度	平成29年度
交付	件数		92	80	70	80
	金額 (円)	総額	12,328,922	10,640,198	10,633,861	13,019,480
		公費	11,699,082	10,219,178	10,205,721	12,438,980
修理	件数		61	64	53	47
	金額 (円)	総額	3,541,261	3,427,794	3,247,453	2,996,333
		公費	3,468,731	3,427,794	3,079,223	2,870,293
合計	件数		153	144	123	127
	金額 (円)	総額	15,870,183	14,067,992	13,881,314	16,015,813
		公費	15,167,813	13,646,972	13,284,944	15,309,273

※ 補装具とは、身体の機能を補って日常生活をしやすくするための器具で、つえ、補聴器、義肢、車いす等のこと。

資料：社会福祉課

○国民年金被保険者数

(単位：人)

区分 年度	第1号 被保険者数 (A)	任意加入 被保険者数 (B)	計 (A+B) (C)	第3号 被保険者数 (D)	被保険者数 総数 (C+D) (E)
平成 25年度	11,671	188	11,859	6,444	18,303
26	11,198	168	11,366	6,281	17,647
27	10,710	173	10,883	6,090	16,973
28	10,156	156	10,312	5,732	16,044
29	9,808	126	9,934	5,521	15,455

資料：保険年金課

○国民年金受給状況

(単位：人，千円)

区分		平成26年度		平成27年度		平成28年度		平成29年度		
		人数	金額	人数	金額	人数	金額	人数	金額	
老 齢 給 付	老 齢 福 祉 年 金	0	0	0	0	0	0	0	0	
	老 齢 基 礎 年 金	16,869	11,089,084	17,749	11,839,195	18,440	12,357,920	18,440	12,914,595	
	旧 法	老 齢 年 金	494	214,518	425	189,341	347	156,101	285	128,328
		5 年 年 金	3	1,198	3	1,210	3	1,210	3	1,209
		通 算 老 齢 年 金	259	55,749	222	48,416	187	40,377	164	36,516
障 が い 給 付	障 害 基 礎 年 金 (抛 出)	269	228,440	275	235,740	287	237,302	282	240,820	
	障 害 基 礎 年 金 (福 祉)	410	361,915	419	372,319	432	383,802	447	397,495	
	旧 法	障 害 年 金	35	30,912	30	26,718	29	26,133	26	23,379
遺 族 給 付	遺 族 基 礎 年 金	98	76,830	101	81,018	103	82,472	108	86,916	
	遺 族 基 礎 年 金 (福 祉)	—	—	—	—	—	—	—	—	
	旧 法	母 子 年 金	—	—	—	—	—	—	—	—
		遺 児 年 金	—	—	—	—	—	—	—	—
寡 婦 年 金		11	4,904	12	5,525	11	5,123	11	5,117	
計		18,448	12,063,550	18,448	12,063,550	19,839	13,290,440	19,766	13,834,375	
死 亡 一 時 金		—	—	—	—	11	1,703	…	…	
特 別 一 時 金		—	—	—	—	—	—	…	…	

※ 平成29年度から死亡一時金の人数及び金額の統計は，事務センターの広域化に伴い中止。

資料：保険年金課

○生活保護世帯

年度 区分		平成25年度	平成26年度	平成27年度	平成28年度	平成29年度
		扶助別人員 (述べ人数)				
生活扶助	8,234	8,742	8,778	8,669	8,673	
住宅扶助	7,665	8,123	8,224	8,166	8,245	
教育扶助	451	472	451	330	330	
介護扶助	1,052	1,190	1,278	1,307	1,376	
医療扶助	7,278	7,462	7,601	7,636	7,770	
出産扶助	2	0	1	1	1	
生業扶助	105	127	91	142	136	
葬祭扶助	8	6	15	12	18	
実世帯数	598	638	636	643	662	
実人員	762	798	801	794	818	
保護率(%)	9.6	10.1	10.2	10.2	10.6	

※ 実世帯数・実人員については、各年度3月末日現在。

資料：生活支援課

○生活保護費

(単位：千円)

年度 区分	平成25年度	平成26年度	平成27年度	平成28年度	平成29年度
生活扶助	440,893	472,698	475,415	461,405	456,860
住宅扶助	187,983	201,769	204,493	200,898	201,325
教育扶助	4,832	4,975	4,907	3,370	3,597
医療扶助	569,793	519,095	539,893	564,414	669,696
出産扶助	776	0	263	477	384
生業扶助	1,193	1,385	1,094	2,313	2,375
葬祭扶助	1,978	1,210	3,046	2,782	4,030
介護扶助	26,359	41,131	39,233	47,151	48,942
就労自立	-	23	102	150	105
保護施設 事務費	6,280	4,508	4,320	5,088	6,704
合計	1,240,087	1,246,794	1,272,766	1,288,048	1,394,018

資料：生活支援課

○心配ごと相談

(単位：件)

相談種別	年 度				相談種別	年 度			
	26	27	28	29		26	27	28	29
家族に関する相談	17	30	21	12	財産に関する相談	2	1	5	2
職業に関する相談	10	1	6	3	生計に関する相談	4	7	3	4
住宅に関する相談	5	10	4	2	健康・精神保健に関する相談	9	2	8	4
結婚に関する相談	-	1	-	-	事故に関する相談	-	2	-	-
離婚に関する相談	10	7	6	2	苦情に関する相談	-	-	-	-
人権・法律に関する相談	2	0	1	-	その他の相談	30	15	18	9

資料：社会福祉協議会

○生活福祉資金貸付状況

(単位：千円)

年 度	総合支援資金		福祉資金				教育支援資金		不動産担保型 生活資金	
			福祉費		緊急小口資金					
	件数	金額	件数	金額	件数	金額	件数	金額	件数	金額
平成25年度	5	664	1	502	4	239	1	151	—	—
26	—	—	—	—	2	100	—	—	—	—
27	—	—	—	—	2	134	—	—	—	—
28	—	—	—	—	2	191	—	—	—	—
29	1	576	—	—	2	198	—	—	—	—

資料：社会福祉協議会

○総合福祉センター利用状況

(単位：人，団体)

区分 年次	合 計						団体数
	男		女		計		
平成26年	11,570		13,230		24,800		349
27	14,922		14,189		29,111		323
28	19,421		15,975		35,396		215
29	21,609		18,272		39,881		172
30	22,107		18,385		40,492		181

区分 年次	内 訳								
	60歳未満の 市内居住者			60歳以上の市内居住者			60歳以上の市外居住者		
	男	女	計	男	女	計	男	女	計
平成26年	16	13	29	11,429	13,075	24,504	125	142	267
27	52	20	72	14,763	14,029	28,792	107	140	247
28	69	10	79	19,288	15,798	35,086	64	167	231
29	30	2	32	21,052	17,736	38,788	527	534	1,061
30	22	5	27	21,390	17,573	38,963	695	807	1,502

資料：総合福祉センター

11. 環境・衛生

○ごみ総排出量

(単位：t 対前年伸び率：% 1人1日当たりの排出量：g)

		平成25年度		平成26年度		平成27年度		平成28年度		平成29年度		
		排出量	対前年 伸び率	排出量	対前年 伸び率	排出量	対前年 伸び率	排出量	対前年 伸び率	排出量	対前年 伸び率	
総排出量		28,876	△ 1.08	28,397	△ 1.66	28,153	△ 0.86	27,998	△ 0.55	27,736	△ 0.94	
1人1日あたりの ゴミ排出量(g)		999	△ 0.60	986	△ 1.30	979	△ 0.71	982	0.31	978	△ 0.41	
内訳	家庭系 ごみ	燃やすごみ	18,048	△ 2.95	18,001	△ 0.26	17,964	△ 0.21	17,756	△ 1.16	17,577	△ 1.01
		燃やさないゴミ	952	△ 3.05	909	△ 4.52	902	△ 0.77	897	△ 0.55	868	△ 3.23
		粗大ごみ	210	△ 5.41	212	0.95	244	15.09	223	△ 8.61	218	△ 2.24
		合計	19,210	△ 2.98	19,122	△ 0.46	19,110	△ 0.06	18,876	△ 1.22	18,663	△ 1.13
		1人1日あたりの ゴミ排出量(g)	665	△ 2.49	664	△ 0.15	665	0.15	662	△ 0.45	658	△ 0.60
	事業系 ごみ	燃やすごみ	5,602	△ 4.71	5,566	△ 0.64	5,433	△ 2.39	5,562	2.37	5,661	1.78
		燃やさないゴミ	83	18.57	81	△ 2.41	81	0.00	80	△ 1.23	69	△ 13.75
		粗大ごみ	24	100.00	28	16.67	23	△ 17.86	33	43.48	52	57.58
		合計	5,709	5.10	5,675	△ 0.60	5,537	△ 2.43	5,675	2.49	5,782	1.89
	資源物 (集団 回収量 を含む)	ビン	451	△ 1.96	435	△ 3.55	437	0.46	425	△ 2.75	447	5.18
		カン	231	△ 5.71	217	△ 6.06	208	△ 4.15	203	△ 2.40	199	△ 1.97
		紙類	2,607	△ 2.47	2,362	△ 9.40	2,185	△ 7.49	2,012	△ 7.92	1,859	△ 7.60
		布	143	△ 9.49	132	△ 7.69	128	△ 3.03	115	△ 10.16	109	△ 5.22
		ペットボトル	187	△ 7.43	156	△ 16.58	151	△ 3.21	146	△ 3.31	141	△ 3.42
		白トレー	5	0.00	4	△ 20.00	4	0.00	4	0.00	4	0.00
		木くず	323	57.56	284	△ 12.07	384	35.21	525	36.72	517	△ 1.52
		廃食用油	8	33.33	8	0.00	6	△ 25.00	7	16.67	5	△ 28.57
		ペットボトルキャップ	4	0.00	3	△ 25.00	3	0.00	3	0.00	3	0.00
		小型家電※	-		-		-		7	(皆増)	7	0.00
合計		3,957	0.00	3,600	△ 9.02	3,506	△ 2.61	3,447	△ 1.68	3,291	△ 4.53	
1人1日あたりの ゴミ排出量(g)		137	0.74	125	△ 8.76	122	△ 2.40	121	△ 0.82	116	△ 4.13	

※ 小型家電にはパソコンを含む

資料：環境対策課

※ 廃食用油の平成26年度及び平成27年度の対前年伸び率を、平成30年版で訂正。

○火葬場使用状況

(単位：件)

年 度	平成25年度	平成26年度	平成27年度	平成28年度	平成29年度
件 数	905 (205)	912 (204)	889 (216)	965 (229)	957 (250)

※ () は市外で内数

資料：市民窓口課

○苦情件数

(単位：件)

年度	種類									計
	大気	水質	土壌	騒音	振動	地盤	悪臭	その他		
平成25年度	19	3	—	10	2	—	7	27	68	
26	26	1	—	14	1	—	9	25	76	
27	25	2	—	12	1	—	5	24	69	
28	17	2	—	5	—	—	8	28	60	
29	17	1	—	10	1	—	5	26	60	

資料：環境対策課

○畜犬登録数

年 度	鑑札交付数	狂犬病予防 注射済票交付数	咬傷犬検診頭数
平成25年度	285	3,171	—
26	252	3,043	—
27	330	2,961	—
28	260	2,938	—
29	238	2,806	—

資料：環境対策課

○し尿処理状況

(単位：kℓ)

年 度	平成25年度	平成26年度	平成27年度	平成28年度	平成29年度
総処理量 (一日あたり 処理量)	12,649 (34)	12,070 (33)	12,251 (33)	12,325 (33)	12,651 (35)

資料：下水道課

12. 治安

○刑法犯認知・検挙状況

(単位：件)

年次	認知件数	凶悪犯	粗暴犯	窃盗犯	知能犯	風俗犯	その他	検挙件数
平成26年	1,242	5	58	985	24	5	165	417
27	1,082	4	75	836	21	3	143	200
28	882	6	52	640	41	6	137	264
29	806	3	57	642	15	5	84	358
30	562	5	40	398	22	6	91	255

※ 竜ヶ崎警察署管内の数

資料：竜ヶ崎警察署

○交通事故発生状況

(単位：件、人)

年次	発生件数	死者数	傷者数	(再掲)死傷者数のうち			
				歩行者	自転車	子供 (中学生以下)	高齢者 (65歳以上)
平成26年	267	3	365	34	65	30	86
27	336	4	452	35	58	41	82
28	323	-	401	30	44	32	74
29	281	1	360	20	51	31	66
30	225	2	284	31	33	18	65

※ 竜ヶ崎警察署管内の数

資料：竜ヶ崎警察署

○事故種別救急出動状況

(単位：件、人)

年次	総数	火災	自然災害	水難	交通	労働災害	運動競技	一般負傷	加害	自損行為	急病	その他	再掲	
													総搬送のうち	
平成26年	出動件数	3,297	18	-	-	310	25	30	460	20	25	2,205	204	233
	搬送人員	3,111	-	-	-	322	25	29	434	14	18	2,086	183	-
27	出動件数	3,094	34	-	2	346	22	32	434	21	26	2,000	177	238
	搬送人員	2,891	9	-	1	349	22	32	409	18	22	1,871	158	-
28	出動件数	3,248	21	1	1	337	29	40	423	26	20	2,142	208	299
	搬送人員	3,009	3	1	-	350	29	41	397	23	11	1,974	180	-
29	出動件数	3,304	28	-	4	309	34	36	475	25	30	2,121	242	282
	搬送人員	3,048	2	-	1	302	34	36	449	17	21	1,965	221	-
30	出動件数	3,526	37	-	3	296	38	38	509	14	26	2,329	236	313
	搬送人員	3,253	4	-	-	301	38	39	476	13	15	2,158	209	-

資料：龍ヶ崎消防署

○火災発生状況

(単位：件、人)

年次	合計	建物	林野	車両	船舶	その他	建物焼損棟数					建物焼損面積		林野等の火災(a)	焼損車両(台)	火災損害額(千円)	建物火災死者		火災による死傷者	
							合計	全焼	半焼	部分焼	ぼや	床面積(m ²)	表面積(m ²)				世帯数	り災者	負傷者	死者
平成26年	29	8	3	8	-	10	10	3	-	2	5	117	7	63	16	11,929	6	18	3	-
27	18	10	2	5	-	1	16	7	1	3	5	932	49	10	12	81,316	10	24	6	-
28	15	12	-	-	-	3	15	4	2	2	7	611	91	-	1	39,924	14	36	3	1
29	17	11	-	1	1	4	24	8	2	2	12	504	97	-	2	31,791	15	28	3	1
30	30	12	-	3	-	15	18	8	-	2	8	755	24	-	7	36,679	10	20	5	-

資料：龍ヶ崎消防署

13. 上水道・下水道

○上水道の状況

各年3月31日現在

年 度	給水区域内の人口 (人)	給水人口 (人)	給水戸数 (戸)	普及率 (%)	年 間 給水量 (千m ³)	年 間 有収水量 (千m ³)	水道料金	
							年間収入 (千円)	10m ³ あたり 平均料金 (円)
平成25年度	79,200	58,272	23,592	73.6	6,256	5,640	1,236,104	2,192
26	78,941	57,895	23,825	73.3	6,106	5,568	1,241,252	2,229
27	78,568	57,828	24,095	73.6	6,180	5,623	1,258,468	2,238
28	78,115	57,572	24,395	73.7	6,235	5,668	1,271,857	2,244
29	77,699	57,504	24,786	74.0	6,343	5,720	1,281,079	2,244

資料：茨城県南水道企業団

○下水道の状況

各年3月31日現在

年 度	供用開始面積 (ha)	処理人口 (人)	水洗化人口 (人)	普及率 (%)	年間処理水量 (有収) (千m ³)
平成25年度	1,507	65,562	60,471	82.7	7,128
26	1,508	65,354	60,230	82.7	7,093
27	1,513	64,991	60,832	82.7	7,192
28	1,514	64,757	59,644	82.9	7,248
29	1,516	64,542	59,152	83.0	7,366

※ 普及率=処理人口÷行政人口

資料：下水道課

14. 運輸・通信・建設

○関東鉄道竜ヶ崎駅運輸状況

年 度	乗 車 人 員		
	定 期	定 期 外	合 計
平成25年度	235,500	190,590	426,090
26	241,380	186,942	428,322
27	241,860	193,682	435,542
28	257,130	193,140	450,270
29	228,030	185,001	413,031

資料：関東鉄道

○JR東日本佐貫駅運輸状況

年 度	旅客乗車人員	1日平均乗車人員
平成25年度	5,049,045	13,833
26	4,882,605	13,377
27	4,912,535	13,459
28	4,821,318	13,173
29	4,743,175	12,995

資料：JR東日本HP

○コミュニティバス利用状況

平成29年度

コ ー ス	利用者数(人)
循環ルート：龍ヶ崎・北竜台・龍ヶ岡を結ぶ	114,588
A ルート：南が丘と長山を結ぶ	30,893
B ルート：総合福祉センターと湯ったり館を結ぶ	15,741
C ルート：総合福祉センターと大宮地区を結ぶ	7,859
D ルート：総合福祉センターと泉町を結ぶ	5,275
E ルート：佐貫駅と文化会館を結ぶ	17,583
合 計	191,939

資料：交通防犯課

○自動車車両台数

各年4月1日現在(単位：台)

年次	総 数	貨 物 車			乗 合 自 動 車	乗 用 車		特 殊 用 途 車	小 型 自 動 二 輪 車	軽 自 動 車 及 び 小 型 特 殊 自 動 車	原 動 機 付 自 転 車
		普通車	小 型 四 輪 車	けんいん車 被けんいん車		普通 自 動 車	小 型 自 動 車				
平成25年	61,053	1,328	2,122	31	185	13,339	18,178	881	1,227	19,822	3,940
26	61,162	1,318	2,105	30	187	13,321	17,734	876	1,194	20,519	3,878
27	61,594	1,297	2,111	33	194	13,603	17,392	897	1,200	21,089	3,778
28	61,528	1,293	2,103	34	192	13,848	17,165	878	1,200	21,188	3,627
29	61,892	1,287	2,126	29	190	14,227	16,887	815	1,203	21,612	3,516

資料：茨城運輸支局

資料：税務課

○電話加入状況

年 度	電 話 加 入 数			公 衆 電 話	I S D N 64		I S D N 1500
	総 数	住宅用	事務用		住宅用	事務用	事務用
26	10,435	8,608	1,827	98	121	938	1
27	9,847	8,192	1,655	88	105	837	0
28	9,215	7,722	1,493	83	87	722	0
29	8,608	7,244	1,364	83	66	700	0

資料：NTT東日本 茨城支店

○建築確認件数

(単位：m²)

年度 種別	平成 25 年度		平成 26 年度		平成 27 年度		平成 28 年度		平成 29 年度	
	件数	延面積	件数	延面積	件数	延面積	件数	延面積	件数	延面積
専用住宅	353	40,132.08	192	21,967.64	307	34,434.13	291	34,158.64	317	35,524.78
併用住宅	3	370.08	1	140.76	4	689.92	2	146.84	6	1,092.01
店舗	12	2,929.41	4	1,372.23	8	2,144.71	4	866.23	21	30,061.15
遊技場等	—	—	—	—	—	—	—	—	—	—
料理飲食店等	4	902.29	2	91.75	1	376.95	—	—	5	1,190.91
百貨店等	—	—	—	—	—	—	—	—	—	—
旅館等	—	—	—	—	—	—	—	—	—	—
病院等	2	228.95	8	8,038.04	2	400.64	6	6,190.02	7	6,693.19
工場等	9	19,696.19	5	41,492.40	7	2,223.93	10	35,760.11	11	36,162.90
工作物	14	—	5	—	7	—	6	—	10	—
道路位置指定	—	—	—	—	—	—	—	—	—	—
その他	32	12,772.50	36	10,297.35	33	13,541.62	52	26,494.42	29	10,915.90
計	429	77,031.50	253	83,400.17	369	53,811.90	371	103,616.26	406	121,640.84

資料：都市計画課

○道路現況（市道）

(単位：m)

年度	実延長	内 訳			改良率 (%)	種 類 別 内 訳		路 面 別 内 訳		舗装率 (%)
		改延	良 済 長	未 改 延		道 路 延 長	橋りょう 延長	砂 利 道	舗 装 道	
平成 25 年度	843,905	488,558	355,347	57.9	841,932	1,973	171,921	671,984	79.6	
26	841,839	489,269	352,570	58.1	839,866	1,973	169,436	672,403	79.9	
27	844,236	496,596	347,640	58.8	842,278	1,958	171,228	673,008	79.7	
28	845,094	497,751	347,343	58.9	843,136	1,958	170,410	674,684	79.8	
29	845,097	498,122	346,974	58.9	843,138	1,958	170,459	674,637	79.8	

資料：道路整備課

15. 中小企業金融制度

○自治金融制度

(単位：千円)

年 度	幹旋総数		運転資金		設備資金		運転・設備併用資金	
	件数	金 額	件数	金 額	件数	金 額	件数	金 額
平成24年度	43	158,850	31	93,200	10	56,650	2	9,000
25	121	587,860	104	525,000	11	39,360	6	23,500
26	77	364,600	67	312,680	9	43,620	1	8,300
27	79	400,000	67	344,300	6	25,300	6	30,400
28	79	440,120	71	406,850	5	16,770	3	16,500
29	96	491,640	82	432,100	11	38,040	3	21,500

資料：商工観光課

○特別小口保証

(単位：千円)

年 度	幹旋総数		運転資金		設備資金		運転・設備併用資金	
	件数	金 額	件数	金 額	件数	金 額	件数	金 額
平成24年度	—	—	—	—	—	—	—	—
25	—	—	—	—	—	—	—	—
26	—	—	—	—	—	—	—	—
27	—	—	—	—	—	—	—	—
28	—	—	—	—	—	—	—	—
29	—	—	—	—	—	—	—	—

資料：商工観光課

○振興金融制度

(単位：千円)

年 度	幹旋総数		運転資金		設備資金		運転・設備併用資金	
	件数	金 額	件数	金 額	件数	金 額	件数	金 額
平成24年度	9	101,000	6	52,000	3	49,000	—	—
25	8	99,000	8	99,000	—	—	—	—
26	9	110,000	9	110,000	—	—	—	—
27	18	269,500	16	246,000	1	11,000	1	12,500
28	19	219,000	17	191,000	2	28,000	—	—
29	13	173,280	10	129,000	2	34,280	1	10,000

資料：商工観光課

16. 選挙

○選挙人名簿登録者数の推移

各年9月1日現在（単位：人）

年次	総数	男	女	年次	総数	男	女
平成11年	56,937	28,384	28,553	平成21年	63,603	31,475	32,128
12	58,011	28,875	29,136	22	63,865	31,643	32,222
13	58,875	29,307	29,568	23	63,990	31,694	32,296
14	59,563	29,591	29,972	24	63,892	31,675	32,217
15	60,374	29,941	30,433	25	64,080	31,789	32,291
16	61,213	30,341	30,872	26	63,780	31,650	32,130
17	61,843	30,623	31,220	27	63,769	31,644	32,125
18	62,554	30,988	31,566	28	65,393	32,509	32,884
19	62,852	31,120	31,732	29	64,986	32,289	32,697
20	63,238	31,318	31,920	30	64,729	32,150	32,579

資料：選挙管理委員会

○各種選挙投票結果概要

執行年月日	選挙名	当日の有権者	投票者	投票率
10. 7. 12	参議院議員通常選挙	55,217	27,373	49.57
10.12.13	茨城県議会議員一般選挙	55,912	無投票	
11. 4. 25	龍ヶ崎市議会議員一般選挙	55,319	37,666	68.09
11. 7. 11	龍ヶ崎市農業委員会委員一般選挙	6,278	4,393	69.97
11. 8. 22	馴馬財産区議会議員一般選挙	3,958	無投票	
12. 6. 25	衆議院議員総選挙	57,661	33,420	57.96
13. 7. 29	参議院議員通常選挙	58,644	29,820	50.85
13. 9. 16	茨城県知事選挙	58,106	14,402	24.79
13.12.23	龍ヶ崎市市長選挙	58,984	25,938	43.97
14. 7. 7	龍ヶ崎市農業委員会委員一般選挙	6,143	無投票	
14.12. 8	茨城県議会議員一般選挙	58,588	無投票	
15. 4. 27	龍ヶ崎市議会議員一般選挙	59,105	34,430	58.25
	参議院茨城県選出区選出議員補欠選挙	60,084	34,240	56.99
15. 8. 17	馴馬財産区議会議員一般選挙	4,388	無投票	
15.11. 9	衆議院議員総選挙	60,358	34,251	56.75
16. 8. 29	参議院議員通常選挙	60,943	31,177	51.16
17. 7. 10	龍ヶ崎市農業委員会委員一般選挙	5,780	無投票	
17. 9. 11	衆議院議員総選挙	61,613	40,367	65.52
	茨城県知事選挙	61,079	40,236	65.88
17.12.25	龍ヶ崎市市長選挙	61,401	26,597	43.32
	龍ヶ崎市議会議員補欠選挙		26,573	43.28
18.12.10	茨城県議会議員一般選挙	61,919	26,658	43.05
19. 4. 22	龍ヶ崎市議会議員一般選挙	61,600	35,746	58.03

(単位：人，%)

執行年月日	選挙名	当日の有権者	投票者	投票率	
19. 7. 29	参議院議員通常選挙	国内	62,590	33,783	53.98
		在外	54	12	22.22
19. 8. 12	駒馬財産区議会議員一般選挙	4,849	無投票		
20. 7. 6	龍ヶ崎市農業委員会委員一般選挙	5,394	無投票		
21. 8. 30	衆議院議員総選挙	国内	63,411	42,341	66.77
		在外	64	17	26.56
	茨城県知事選挙	62,923	42,265	67.17	
21. 12. 12	茨城県議会議員竜ヶ崎市選挙区補欠選挙	63,107	31,224	49.48	
	龍ヶ崎市長選挙	63,106	31,215	49.46	
	龍ヶ崎市議会議員補欠選挙	63,106	31,196	49.43	
22. 7. 11	参議院議員通常選挙	国内	63,701	34,218	53.72
		在外	61	16	26.23
22. 12. 12	茨城県議会議員一般選挙	63,299	25,215	39.83	
23. 4. 24	龍ヶ崎市議会議員一般選挙	63,006	33,907	53.82	
23. 7. 10	龍ヶ崎市農業委員会委員一般選挙	5,114	無投票		
23. 8. 7	駒馬財産区議会議員一般選挙	5,054	無投票		
24. 12. 16	衆議院議員総選挙	国内	63,790	36,758	57.62
		在外	47	12	25.53
25. 7. 21	参議院議員通常選挙	国内	63,806	32,935	51.62
		在外	52	19	36.54
25. 9. 8	茨城県知事選挙	63,229	17,718	28.02	
25. 12. 22	龍ヶ崎市長選挙	63,273	無投票		
26. 7. 13	龍ヶ崎市農業委員会委員一般選挙	4,596	無投票		
26. 12. 24	衆議院議員総選挙	国内	63,717	32,654	51.25
		在外	43	13	30.23
26. 12. 24	茨城県議会議員一般選挙	63,208	無投票		
27. 4. 26	龍ヶ崎市議会議員一般選挙	62,870	33,121	52.68	
27. 8. 9	駒馬財産区議会議員一般選挙	5,195	無投票		
28. 7. 10	参議院議員通常選挙	国内	65,390	34,195	52.29
		在外	43	18	41.86
29. 8. 27	茨城県知事選挙	64,303	25,169	39.14	
29. 10. 22	衆議院議員総選挙	国内	64,792	32,388	49.99
		在外	37	10	27.03
29. 12. 24	龍ヶ崎市長選挙	64,297	21,019	32.69	
30. 12. 9	茨城県議会議員一般選挙	64,112	25,217	39.33	

資料：選挙管理委員会

17. 行政

○歴代議長

区 分	氏 名	就 任	退 任
初 代	高 橋 辰 次 郎	昭和29. 3. 25	昭和30. 4. 30
2 代	小 野 瀬 快 彰	30. 5. 16	33. 12. 18
3 代	串 田 貞 市	33. 12. 18	34. 4. 30
4 代	串 田 貞 市	34. 5. 21	35. 3. 23
5 代	串 田 貞 市	35. 3. 23	36. 3. 27
6 代	内 海 一 郎	36. 3. 27	37. 3. 28
7 代	内 海 一 郎	37. 3. 28	38. 4. 6
8 代	根 本 操	38. 5. 15	41. 3. 22
9 代	中 村 忠 雄	41. 3. 22	42. 4. 30
10 代	石 川 藤 助	42. 5. 13	46. 4. 30
11 代	飯 田 仁	46. 5. 12	50. 4. 30
12 代	宮 本 清 三 郎	50. 5. 12	54. 4. 30
13 代	中 沢 三 郎	54. 5. 9	56. 4. 22
14 代	瀬 尾 賢 太 郎	56. 4. 22	58. 4. 30
15 代	原 田 博 夫	58. 5. 12	58. 11. 17
16 代	藍 沢 正 三	58. 11. 17	60. 5. 24
17 代	桜 井 昭 洋	60. 5. 24	62. 4. 30
18 代	桜 井 博 美	62. 5. 14	平成元 5. 19
19 代	大 竹 孝	平成元 5. 19	3. 4. 30
20 代	寺 田 安 由	3. 5. 15	5. 5. 12
21 代	串 田 武 久	5. 5. 12	7. 4. 30
22 代	二 川 素 久	7. 5. 16	9. 5. 20
23 代	磯 貝 光 市	9. 5. 20	10. 6. 20
24 代	清 水 惟 男	10. 6. 20	11. 4. 30
25 代	信 田 東 男	11. 5. 14	13. 5. 16
26 代	瀬 尾 勇	13. 5. 16	15. 4. 30
27 代	坂 本 守	15. 5. 14	17. 5. 18
28 代	山 村 省 吾	17. 5. 18	19. 4. 30
29 代	松 田 高 義	19. 5. 15	21. 5. 14
30 代	鴻 巣 義 則	21. 5. 14	23. 4. 30
31 代	川 北 嗣 夫	23. 5. 18	25. 5. 13
32 代	岡 部 洋 文	25. 5. 13	27. 4. 30
33 代	寺 田 寿 夫	27. 5. 19	29. 5. 17
34 代	寺 田 寿 夫	29. 5. 17	

資料：議会事務局

○歴代副議長

区 分	氏 名	就 任	退 任
初 代	根 本 操	昭和29. 3. 25	昭和30. 4. 30
2 代	桜 井 清 兵 衛	30. 5. 16	32. 12. 25
3 代	根 本 操	33. 4. 15	33. 12. 18
4 代	諸 岡 茂	33. 12. 18	34. 4. 30
5 代	諸 岡 茂	34. 5. 21	35. 3. 23
6 代	中 村 忠 雄	35. 3. 23	36. 3. 27
7 代	中 村 忠 雄	36. 3. 27	37. 3. 28
8 代	矢 口 忠 作	37. 3. 28	38. 4. 30
9 代	栗 山 武 夫	38. 5. 15	41. 3. 22
10 代	野 口 偕 介	41. 3. 22	42. 4. 30
11 代	飯 田 仁	42. 5. 13	46. 4. 30
12 代	渡 辺 新 蔵	46. 5. 12	50. 4. 30
13 代	飯 倉 八 洲	50. 5. 12	54. 4. 30
14 代	増 川 武 儀	54. 5. 9	56. 4. 22
15 代	寺 田 安 由	56. 4. 22	57. 9. 21
16 代	諸 岡 弘	57. 9. 21	58. 4. 30
17 代	松 田 訓 勇	58. 5. 12	60. 5. 24
18 代	大 野 金 樹	60. 5. 24	62. 4. 30
19 代	串 田 武 久	62. 5. 14	平成 元 5. 19
20 代	清 水 惟 男	平成 元 5. 19	3. 4. 30
21 代	長 谷 川 国 治	3. 5. 15	5. 5. 12
22 代	山 村 省 吾	5. 5. 12	7. 4. 30
23 代	大 野 誠 一 郎	7. 5. 16	9. 5. 20
24 代	久 米 原 憲 一	9. 5. 20	11. 4. 30
25 代	松 田 高 義	11. 5. 14	11. 10. 29
26 代	披 田 信 一 郎	11. 12. 3	13. 5. 16
27 代	曾 根 一 吉	13. 5. 16	15. 4. 30
28 代	山 本 南	15. 5. 14	17. 5. 18
29 代	大 野 喜 助	17. 5. 18	19. 4. 30
30 代	岡 部 洋 文	19. 5. 15	21. 5. 14
31 代	杉 野 五 郎	21. 5. 14	23. 4. 30
32 代	大 塚 弘 史	23. 5. 18	25. 5. 13
33 代	山 形 金 也	25. 5. 13	27. 4. 30
34 代	山 宮 留 美 子	27. 5. 19	29. 5. 17
35 代	坂 本 隆 司	29. 5. 17	30. 11. 9
36 代	大 竹 昇	30. 12. 6	

資料：議会事務局

○歴代市長

区 分	氏 名	就 任	退 任
初代	富塚 橋 一	昭和29. 3. 20	昭和30. 4. 30
2代	荒井 源 太 郎	30. 5. 1	34. 4. 30
3代	荒井 源 太 郎	34. 5. 1	38. 4. 30
4代	岡田 宇 三 郎	38. 5. 1	42. 4. 30
5代	岡田 宇 三 郎	42. 5. 1	46. 4. 30
6代	岡田 宇 三 郎	46. 5. 1	50. 4. 30
7代	中村 忠 雄	50. 5. 1	54. 4. 30
8代	中村 忠 雄	54. 5. 1	56. 5. 30
9代	岡田 昭 守	56. 7. 12	60. 7. 11
10代	岡田 昭 守	60. 7. 12	平成元 7. 11
11代	岡田 昭 守	平成元 7. 12	4. 5. 30
12代	海老原 龍 生	4. 7. 19	8. 7. 18
13代	海老原 龍 生	8. 7. 19	9. 12. 3
14代	串田 武 久	10. 1. 18	14. 1. 17
15代	串田 武 久	14. 1. 18	18. 1. 17
16代	串田 武 久	18. 1. 18	22. 1. 17
17代	中山 一 生	22. 1. 18	26. 1. 17
18代	中山 一 生	26. 1. 18	30. 1. 17
19代	中山 一 生	30. 1. 18	

資料：人事課

○歴代副市長(助役)

区 分	氏 名	就 任	退 任
初代	増尾 保	昭和29. 3. 20	昭和30. 4. 5
初代	海老原 邦 太 郎	29. 3. 20	30. 4. 5
2代	糸賀 秀 夫	30. 10. 1	34. 9. 30
3代	糸賀 秀 夫	34. 10. 1	38. 4. 30
4代	大貫 守 誠	38. 6. 20	41. 4. 22
5代	富山 進	41. 6. 25	45. 6. 24
6代	富山 進	45. 6. 25	49. 6. 24
6代	増尾 保 進	45. 9. 22	48. 8. 31
7代	富山 進	49. 6. 25	50. 4. 30
8代	石島 正 雄	50. 10. 1	54. 4. 30
9代	岡田 昭 守	54. 7. 1	56. 6. 20
10代	宮本 衛	57. 10. 1	61. 9. 30
11代	飯野 哲 夫	62. 7. 1	平成 3. 6. 30
12代	飯野 哲 夫	平成 3. 7. 1	7. 6. 30
13代	海東 宗 平	11. 4. 1	15. 3. 31
14代	海東 宗 平	15. 4. 1	17. 4. 30
15代	油原 信 義	18. 4. 1	21. 8. 31
16代	長岡 一 美	23. 1. 1	26. 12. 31
17代	川村 光 男	27. 4. 1	

※ 地方自治法の改正により平成19年4月1日から、助役は副市長に名称変更。

資料：人事課

○歴代収入役

区 分	氏 名	就 任	退 任
初 代	岡 田 省 吾	昭和29. 3. 20	昭和30. 3. 19
2 代	杉 田 由 雄	31. 10. 1	35. 9. 30
3 代	杉 田 由 雄	35. 10. 1	39. 9. 30
4 代	杉 田 由 雄	39. 10. 1	43. 9. 30
5 代	杉 田 由 雄	43. 10. 1	47. 9. 30
6 代	杉 田 由 雄	47. 10. 1	51. 9. 30
7 代	谷 川 寿 郎	52. 1. 1	55. 12. 31
8 代	谷 川 寿 郎	56. 1. 1	59. 12. 31
9 代	谷 川 寿 郎	60. 1. 1	63. 12. 31
10 代	谷 口 昇	平成元 10. 1	平成 5. 9. 30
11 代	山 崎 孝 夫	6. 4. 1	10. 3. 31
12 代	山 崎 孝 夫	10. 4. 1	14. 3. 31
13 代	湯 原 義 伸	15. 4. 1	19. 3. 31

※地方自治法の改正により平成19年3月31日をもって収入役は廃止。

資料：人事課

○歴代教育長

区 分	氏 名	就 任	退 任
初 代	根 本 惣 次	昭和29. 3. 20	昭和31. 9. 30
2 代	石 島 正 雄	31. 10. 1	35. 9. 30
3 代	石 島 正 雄	35. 10. 1	39. 9. 30
4 代	石 島 正 雄	39. 10. 1	43. 9. 30
5 代	石 島 正 雄	43. 10. 1	47. 9. 30
6 代	石 島 正 雄	47. 10. 1	51. 9. 30
7 代	石 島 三 郎	51. 10. 1	55. 9. 30
8 代	坂 本 正 明	55. 11. 5	59. 10. 31
9 代	坂 本 正 明	59. 11. 1	63. 10. 31
10 代	海 老 原 龍 生	63. 11. 1	平成 4. 6. 26
11 代	千 代 倉 邦 彦	平成 4. 11. 2	8. 10. 31
12 代	千 代 倉 邦 彦	8. 11. 1	12. 10. 31
13 代	千 代 倉 邦 彦	12. 11. 1	16. 10. 31
14 代	横 田 敦 夫	16. 11. 1	20. 10. 31
15 代	横 田 敦 夫	20. 11. 1	22. 3. 31
16 代	藤 後 茂 男	22. 4. 1	24. 10. 31
17 代	藤 後 茂 男	24. 11. 1	28. 3. 31
18 代	平 塚 和 宏	28. 4. 1	

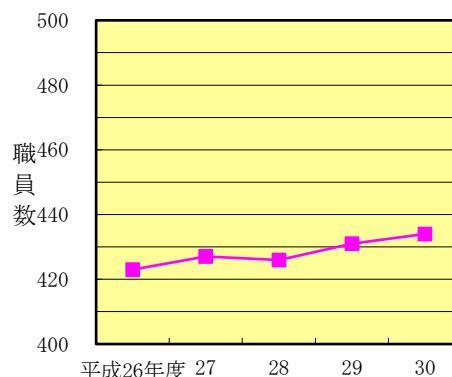
資料：人事課

○市職員数の推移

各年4月1日現在

年 度	総 数	市 長 事 務 部 局	教 育 委 員 会	議 会 事 務 局	農 業 委 員 会 事 務 局	監 査 委 員 事 務 局
平成26年度	423	355	59	6	0	3
27	427	365	53	6	0	3
28	426	367	50	6	0	3
29	431	373	48	5	2	3
30	434	377	47	5	2	3

市職員数の推移



※ 派遣職員及び教育委員会指導主事は含まず。資料：人事課

○情報公開制度運用状況

(1) 情報公開請求等の件数及びその決定内容

平成30年1月～12月

区 分	受理件数	決 定 区 分			審査請求
		公 開	部分公開	非公開 (うち不存在)	
請 求	20	5	15	0 (0)	0
申 出	23	4	15	4 (4)	
合 計	43	9	30	4 (4)	0

*取り下げ
0件

※「申出」とは、平成7年4月1日前の情報に対するもの又は請求権者以外からのものをいう。

(2) 実施機関別の請求等の状況

平成30年1月～12月 (単位：件)

実 施 機 関	決 定 区 分				審査請求
	公 開	部分公開	非公開	う ち 不 存 在	
市 長	危 機 管 理 課	3	4		
	総 務 部		1		
	市 長 公 室	1	4		
	福 祉 部				
	健康づくり推進部	1		1	1
	市 民 生 活 部		2		
	産 業 経 済 部	1	2	2	2
	都 市 整 備 部	2	15		
会 計 課					
小 計	8	28	3	3	0
教 育 委 員 会	1	2	1	1	
市 議 会					
選 挙 管 理 委 員 会					
監 査 委 員					
公 平 委 員 会					
農 業 委 員 会					
固定資産評価審査委員会					
合 計	9	30	4	4	0

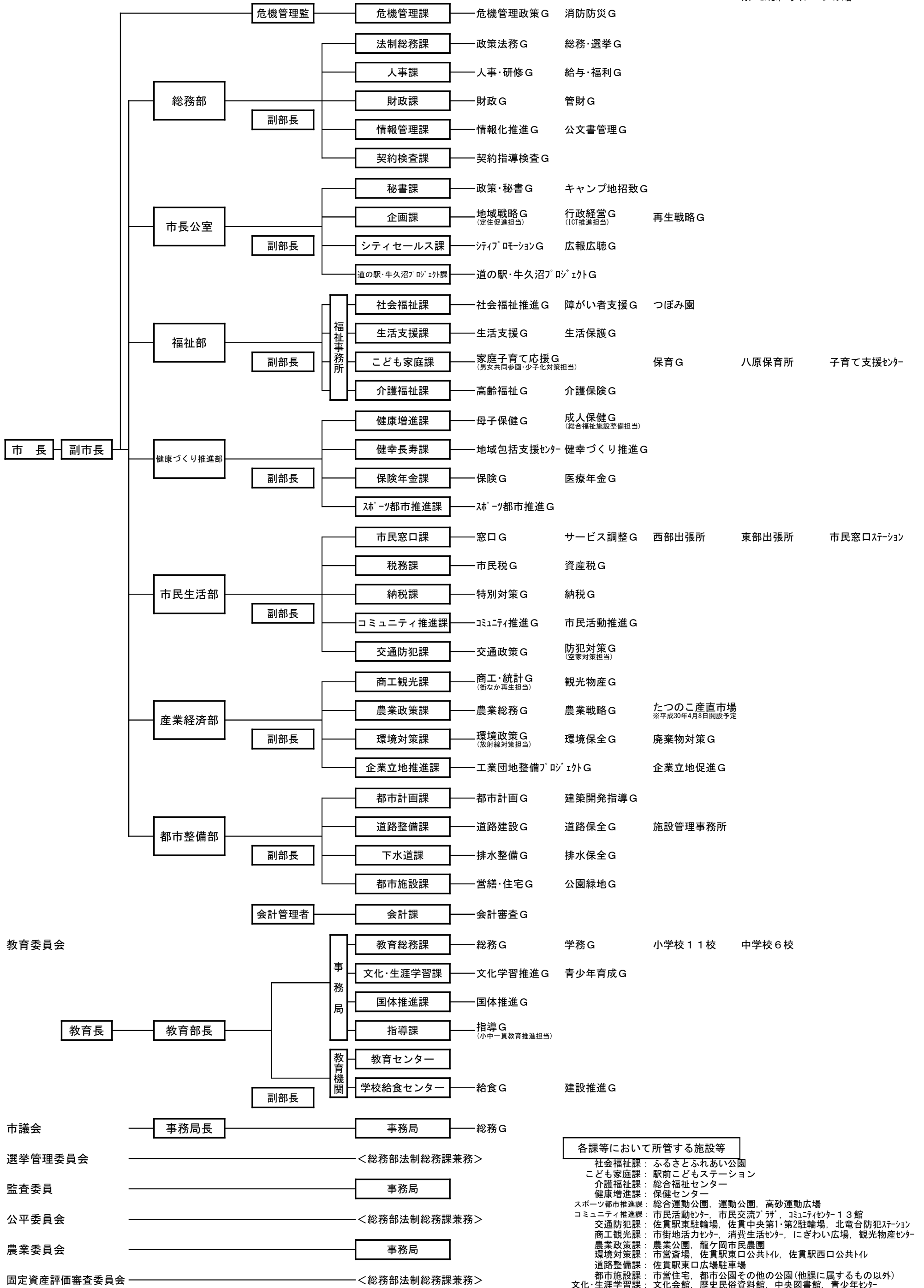
*取り下げ 0件

資料：情報管理課

※1月から3月の請求分について、平成30年4月の機構改革により実施機関が変更されたものは、変更後の実施機関に計上した。

平成30年度 龍ヶ崎市行政組織機構

平成30年4月1日現在
※ Gは、グループの略



18. 財政

○一般会計歳入歳出決算額の推移

(単位：千円)

科 目	平成27年度	平成28年度	平成29年度
＜歳 入＞			
歳 入 総 額	26,495,738	26,475,726	25,462,517
市 税	9,972,594	10,045,598	10,166,700
地 方 譲 与 税	280,294	254,805	256,453
利 子 割 交 付 金	15,775	8,921	16,384
配 当 割 交 付 金	59,501	35,125	49,609
株 式 等 譲 渡 所 得 割 交 付 金	57,952	20,562	49,169
地 方 消 費 税 交 付 金	1,315,185	1,180,978	1,249,663
ゴ ル フ 場 利 用 税 交 付 金	50,509	50,622	48,289
自 動 車 取 得 税 交 付 金	51,488	47,496	69,970
地 方 特 例 交 付 金	43,416	41,010	43,499
地 方 交 付 税	3,586,207	4,166,469	3,390,888
交 通 安 全 対 策 特 別 交 付 金	12,435	11,861	11,793
分 担 金 及 び 負 担 金	294,617	287,960	292,463
使 用 料 及 び 手 数 料	325,019	306,952	313,766
国 庫 支 出 金	3,573,382	3,428,881	3,676,058
県 支 出 金	1,627,782	1,546,926	1,758,576
財 産 収 入	18,613	18,402	19,145
寄 附 金	144,348	308,656	182,936
繰 入 金	325,395	444,223	337,336
繰 越 金	2,005,437	1,502,859	1,037,409
諸 収 入	727,642	628,306	604,535
市 債	2,008,147	2,139,114	1,887,876
＜歳 出＞			
歳 出 総 額	24,992,879	25,438,317	24,371,168
議 会 費	260,974	239,969	236,001
総 務 費	3,538,250	3,759,776	3,348,805
民 生 費	9,095,781	9,396,971	9,671,643
衛 生 費	2,769,268	2,686,305	1,837,789
労 働 費	12,353	12,857	12,855
農 林 水 産 業 費	601,364	553,710	602,696
商 工 費	292,107	209,991	237,988
土 木 費	1,519,456	1,621,835	1,607,831
消 防 費	1,074,234	1,017,700	1,045,600
教 育 費	2,940,161	3,387,827	3,088,926
災 害 復 旧 費	0	0	
公 債 費	2,888,842	2,551,279	2,681,001
諸 支 出 金	89	97	33

資料：財政課

○歳出決算額の推移

(単位：千円)

区 分	平成25年度	平成26年度	平成27年度	平成28年度	平成29年度
総 額	40,220,043	39,095,686	42,370,445	42,520,916	41,762,815
一 般 会 計	24,912,416	23,634,999	24,992,879	25,438,317	24,371,168
特 別 会 計	15,307,627	15,460,687	17,377,566	17,082,599	17,391,647
国民健康保険事業	7,963,146	8,009,548	9,306,270	8,843,070	8,838,025
公共下水道事業	2,008,877	2,042,518	2,235,215	2,239,340	2,405,308
老人保健事業	—	—	—	—	—
農業集落排水事業	58,492	59,766	62,079	62,911	68,846
介護保険事業	4,161,315	4,198,230	4,589,063	4,646,054	4,749,380
障がい児支援サービス事業	35,384	34,678	36,157	36,313	31,228
障がい者自立支援サービス事業	—	—	—	—	—
後期高齢者医療事業	1,064,560	1,099,192	1,127,613	1,230,109	1,280,960
介護サービス事業	15,853	16,755	21,169	24,802	17,900

資料：財政課

○平成30年度一般会計歳入歳出予算

(単位：千円)

歳 入			歳 出		
科 目	当初予算額	比率 (%)	科 目	当初予算額	比率 (%)
1. 市 税	9,922,763	40.2	1. 議 会 費	239,625	1.0
2. 地 方 譲 与 税	261,900	1.1	2. 総 務 費	3,518,227	14.3
3. 利 子 割 交 付 金	14,800	0.1	3. 民 生 費	9,566,866	38.8
4. 配 当 割 交 付 金	44,500	0.2	4. 衛 生 費	1,932,499	7.8
5. 株式等譲渡所得割交付金	47,800	0.2	5. 労 働 費	12,960	0.1
6. 地方消費税交付金	1,304,700	5.3	6. 農 林 水 産 業 費	578,816	2.3
7. ゴルフ場利用税交付金	49,900	0.2	7. 商 工 費	263,711	1.1
8. 自動車取得税交付金	59,400	0.2	8. 土 木 費	1,760,243	7.1
9. 地方特例交付金	50,400	0.2	9. 消 防 費	1,044,374	4.2
10. 地 方 交 付 税	3,192,600	12.9	10. 教 育 費	3,026,892	12.3
11. 交通安全対策特別交付金	11,800	0.0	11. 公 債 費	2,697,481	10.9
12. 分担金及び負担金	319,664	1.3	12. 諸 支 出 金	38	0.0
13. 使用料及び手数料	318,908	1.3	13. 予 備 費	18,268	0.1
14. 国 庫 支 出 金	3,392,088	13.8			
15. 県 支 出 金	1,643,609	6.7			
16. 財 産 収 入	15,420	0.1			
17. 寄 附 金	227,541	0.9			
18. 繰 入 金	949,309	3.9			
19. 繰 越 金	150,000	0.6			
20. 諸 収 入	575,098	2.3			
21. 市 債	2,107,800	8.5			
歳 入 合 計	24,660,000	100.0	歳 出 合 計	24,660,000	100.0

資料：財政課

○財政指標の推移（普通会計）

（単位：千円）

年 度	平成25年度	平成26年度	平成27年度	平成28年度	平成29年度
基準財政収入額	8,256,065	8,412,359	8,581,916	8,699,006	8,721,941
基準財政需要額	11,293,180	11,269,624	11,566,664	11,630,828	11,591,876
標準財政規模	15,268,426	15,021,342	15,107,687	15,009,427	15,035,727
財政力指数	0.728	0.73	0.74	0.75	0.75
実質収支比率（％）	8.3	7.1	8.6	6.1	6.2
積立金現在高	5,289,248	6,102,771	6,425,837	6,642,573	6,492,852
地方債現在高	26,096,937	25,297,907	24,737,249	24,596,927	24,032,680
経常収支比率（％）	91.2	90.4	90.1	93.8	93.0

※財政力指数：地方公共団体の財政力を表す指標。基準財政収入額の基準財政需要額に対する割合で、1に近いほど財源に余裕があるとされ、単年度の指数が1以上の団体には普通交付税が交付されない（不交付団体）。

資料：財政課

○財政健全化判断比率等の状況

年 度	平成25年度	平成26年度	平成27年度	平成28年度	平成29年度
普通会計（％）					
実質赤字比率	—	—	—	—	—
連結実質赤字比率	—	—	—	—	—
実質公債費比率	9.6	7.7	5.8	4.4	4.2
将来負担比率	13.8	—	—	—	—
公営企業資金不足比率（％）					
公共下水道事業特別会計	—	—	—	—	—
農業集落排水事業特別会計	—	—	—	—	—

資料：財政課

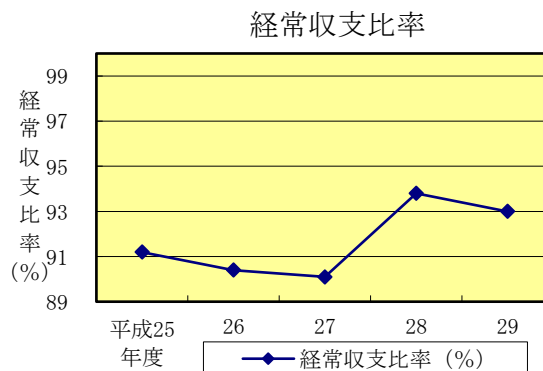
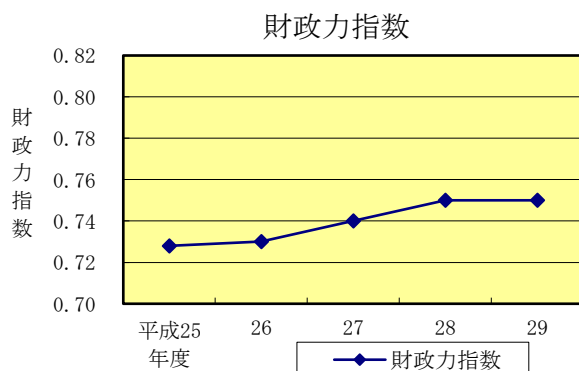
※実質赤字比率：一般会計等の実質赤字額の標準財政規模に対する割合で、その年度の資金不足の程度を表す。実質収支が黒字の場合はこの比率は算出されず、赤字となる場合のみ算出される。

※連結実質赤字比率：全会計の実質赤字額の合計額の標準財政規模に対する割合で、その地方公共団体全体の資金不足の程度を表す。実質収支が黒字の場合はこの比率は算出されず、赤字となる場合のみ算出される。

※実質公債費比率：一般会計等の地方債元利償還金や、特別会計・一部事務組合の地方債元利償還金に係る繰出金・負担金など、市が負担すべき実質的な公債費総額の標準財政規模等に対する割合で、その年度の実質的な公債費による財政負担の程度を表す。

※将来負担比率：一般会計等が将来負担すべき地方債などの実質的な債務の標準財政規模等に対する割合で、この数値が高いと、今後公債費などの増大により財政運営が圧迫される可能性が高くなる。

※資金不足比率：地方公共団体の財政の健全化に関する法律により、算定及び公表が義務付けられている公営企業の経営状況の指標。公営企業ごとの事業規模に対する資金不足額の割合で、その年度の資金不足の程度を表す。数値が政令で定める基準を上回った場合、経営健全化計画の策定など自主的な経営健全化を図ることとなる。



平成30年版 統計りゅうがさき

平成31年3月発行

編集・発行 龍ヶ崎市役所産業経済部商工観光課 商工統計グループ

〒301-8611

茨城県龍ヶ崎市3710番地

Tel 0297-64-1111(代)

E-mail syouko@city.ryugasaki.ibaraki.jp

<https://www.city.ryugasaki.ibaraki.jp/>
