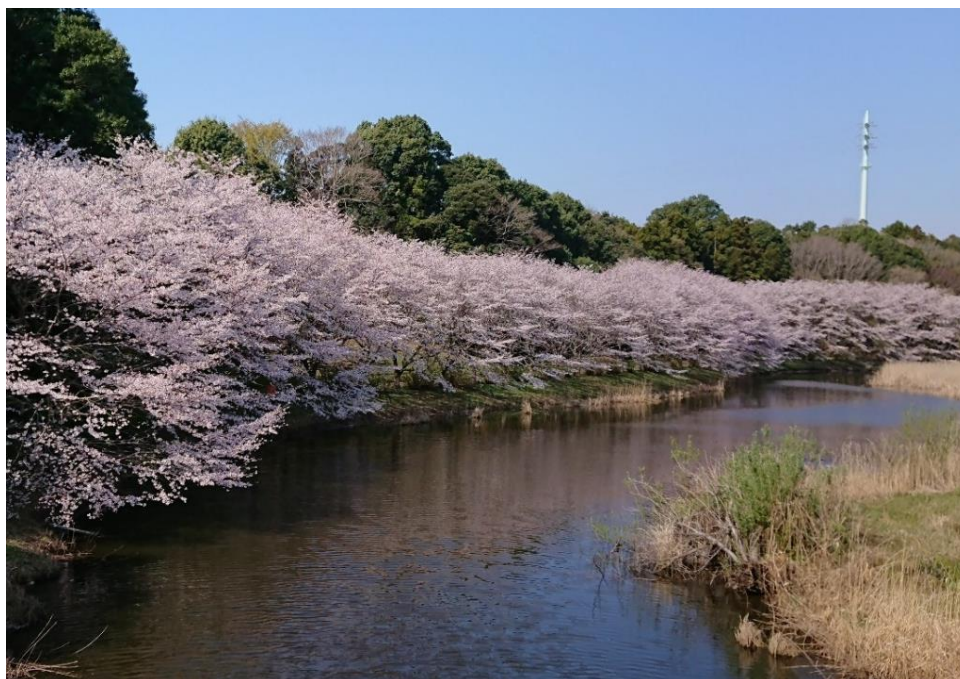


第3次中長期計画

令和6年度～令和10年度

地域と生きる ^{あす} 明日への活力！！



(龍ヶ岡公園内破竹川付近より撮影)

令和6年4月

公益社団法人龍ヶ崎市シルバー人材センター

第3次中長期計画キャッチフレーズ

【地域と生きる ^{あす} 明日への活力！！】

シルバー事業をコロナ前の状態に戻すために、全会員が一丸となり、地域の皆さんとともに明日へ向かって生き生きと力強く活動していく姿をイメージしています

はじめに

日頃より、龍ヶ崎市シルバー人材センターの事業運営につきましては市民の皆様をはじめ、龍ヶ崎市や関係団体のご支援を賜り感謝申し上げます。また、会員の皆様には多大なるご尽力をいただき、改めて心から感謝申し上げます。

龍ヶ崎市シルバー人材センターは、平成25年4月の公益法人化後、運営の基本的な方針や将来ビジョンを定めるため、第1次・第2次中長期計画を策定し事業展開を進めてきました。

当センターの会員数は順調に増加し、令和元年度には499人となりましたが、令和2年以降は、新型コロナウイルス感染症感染拡大の影響で、令和3年度には474人にまで減少しました。その後はやや回復傾向にはありますが、コロナ前には戻らない状況にあります。

契約金額についても、順調に増加し、令和元年度に約1億6,800万円となりましたが、令和2年度には、約1億6,100万円に減少し、現在も令和元年度の契約金額には戻らない状況となっています。

このように、シルバー事業は新型コロナウイルス感染症により大きな影響を受けたところですが、現在は、イベントや恒例行事も通常開催され、日常が戻りつつあります。こうした状況下において、コロナは事業停滞の理由にはなりません。まずは、1日も早く会員数をコロナ前の水準に回復させるとともに契約実績を増進させる必要があります。このことを関係者全員が強く認識し、ここから反転攻勢の取り組みを進めてまいりましょう。

これらを踏まえて、当センターでは、第2次中長期計画が令和5年度で終了となる事から新たに第3次中長期計画(2024年度～2028年度)を策定いたしました。これは、コロナ後、当センターが社会情勢の変化等を踏まえ、今後の5年間について取り組んでいく指針として4つの柱である基本計画と、取り組むべき施策を定めたものです。

今後とも、高齢者の健康づくり・生きがいくりのため、会員の皆様や関係各位のご協力を得て、「自主・自立、共働・共助」の理念のもと活力あるシルバー人材センター運営に全力を傾注して参ります。

令和6年4月

公益社団法人 龍ヶ崎市シルバー人材センター

理事長 塚本 将 男

目次

I 計画の期間	1
II 目標値の設定	2
(1) 会員数	2
(2) 就業率	3
(3) 契約金額	3
III 実施計画	5
(1) 会員の拡大	6
(2) 就業機会の確保	7
(3) 安全・適正就業の徹底	8
(4) 組織体制と財政基盤の強化	10
IV 資料編	12
(1) 会員数の推移	12
(2) 会員の平均年齢の推移	14
(3) 年齢別会員数の推移	16
(4) 受注件数の推移	20
(5) 就業率の推移	22
(6) 契約金額の推移	26
(7) 補助金額の推移	29

基本理念

自主・自立

共働・共助

シルバー人材センターは、会員が自主的・主体的に事業運営に参画し、会員の一人ひとりが豊かな経験と知識・技能を生かし、お互い協力し合いながら、仕事を開拓し、働くことを理念としています。



I 計画の期間

本計画の期間は、令和6年度から令和10年度までの5カ年とします。
※3年後に見直し、実績に合わせ修正を加えるものとします。

平成21～23年度	平成26～30年度	令和元～5年度	令和6～10年度
経営改善計画	第1次中長期計画	第2次中長期計画	第3次中長期計画

Ⅱ 目標値の設定

(1) 会員数

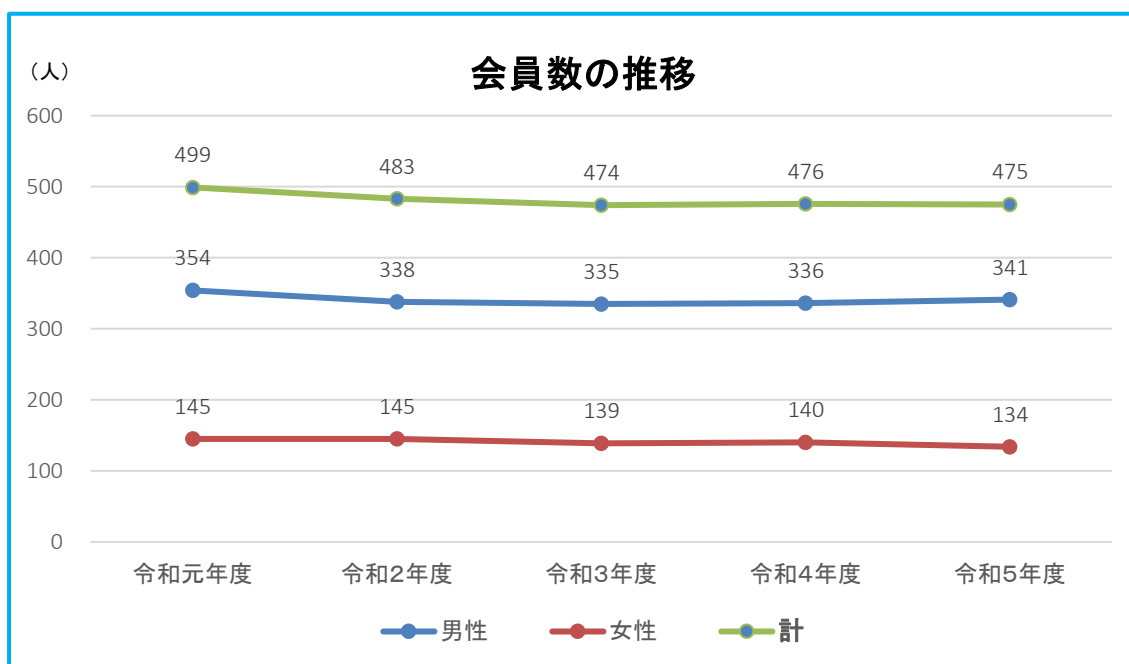
会員数の算出は、中間年度の令和8年度までに令和元年度実績へ回復させることを最優先に設定しました。

全国シルバー人材センター事業協会の100万人達成計画の前期数値は3.9%の伸び率としていますが、目標値に到達していないことや、当センターにおいては、過去会員数が増加していた年度においても伸び率は3%未満で推移していたことが多かったことなどから、令和9年度以降については3%増を目標値に設定しました。

目標値

(単位:人)

	令和6年度	令和7年度	令和8年度	令和9年度	令和10年度
会員数	499	499	499	513	528



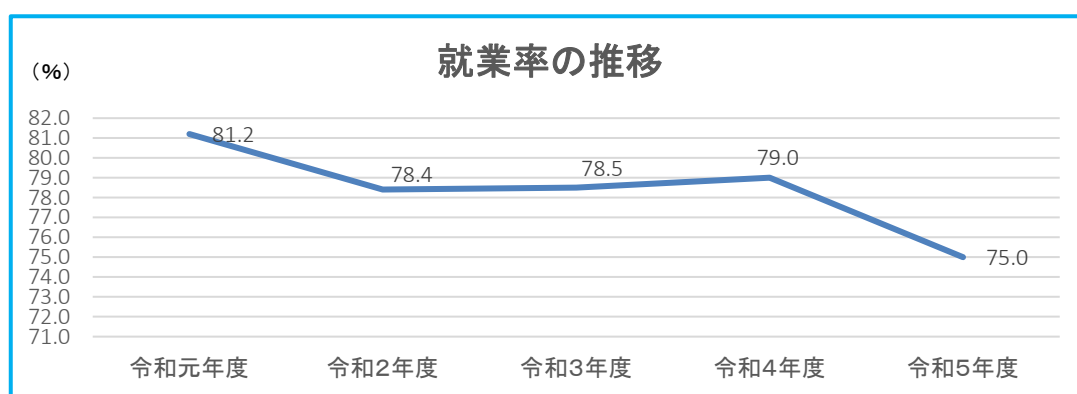
(2) 就業率

就業率は、令和4年度では、79%と全国平均値の81%より下回っています。就業先の開拓や未就業者への相談を行い、就業率を向上させる必要があります。また、当センターの令和元年度は81.2%であったことなどから、目標値を設定しました。

目標値

(単位:%)

	令和6年度	令和7年度	令和8年度	令和9年度	令和10年度
就業率	81	81	81	82	83



(3) 契約金額

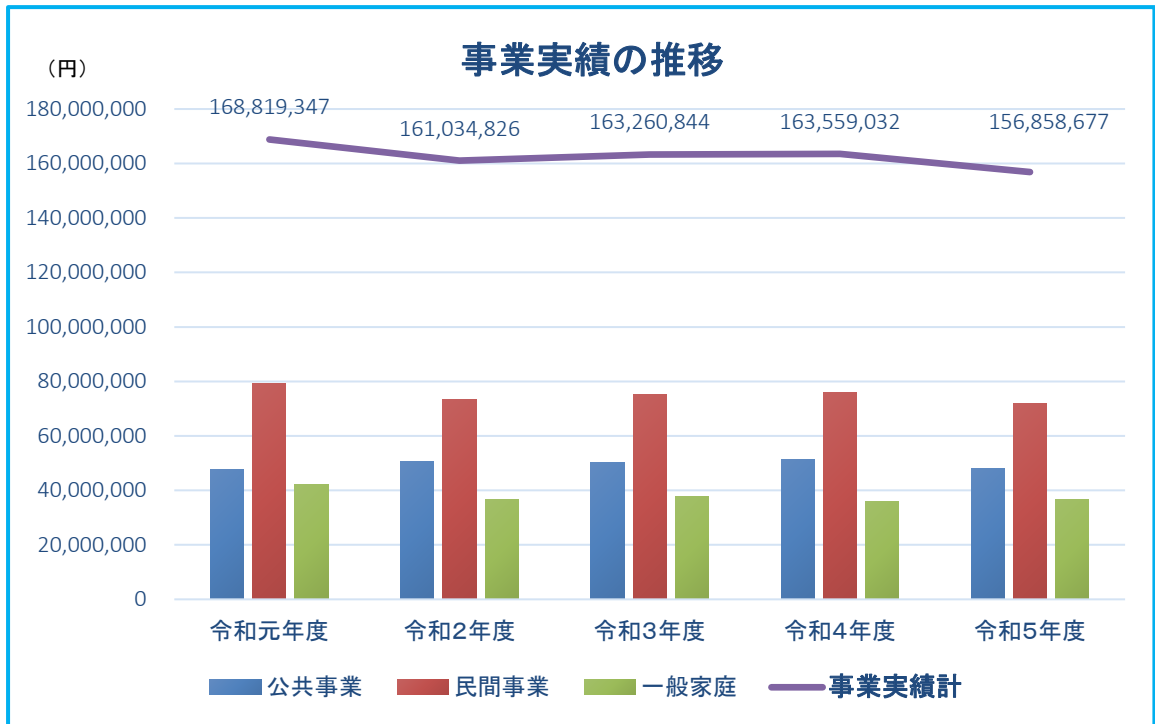
令和元年度の実績値の1億6,800万円を最高に、令和2年度以降は1億6,300万円台で推移してきましたが、令和6年度は公共施設再編における事業の見直しなどの影響で厳しい状況となっています。

昨今の物価動向や最低賃金の上昇などの社会情勢及び派遣業務への切り替えの進捗や今後の就業開拓等を総合的に勘案し毎年3%の上昇を目標値として設定しました。

目標値

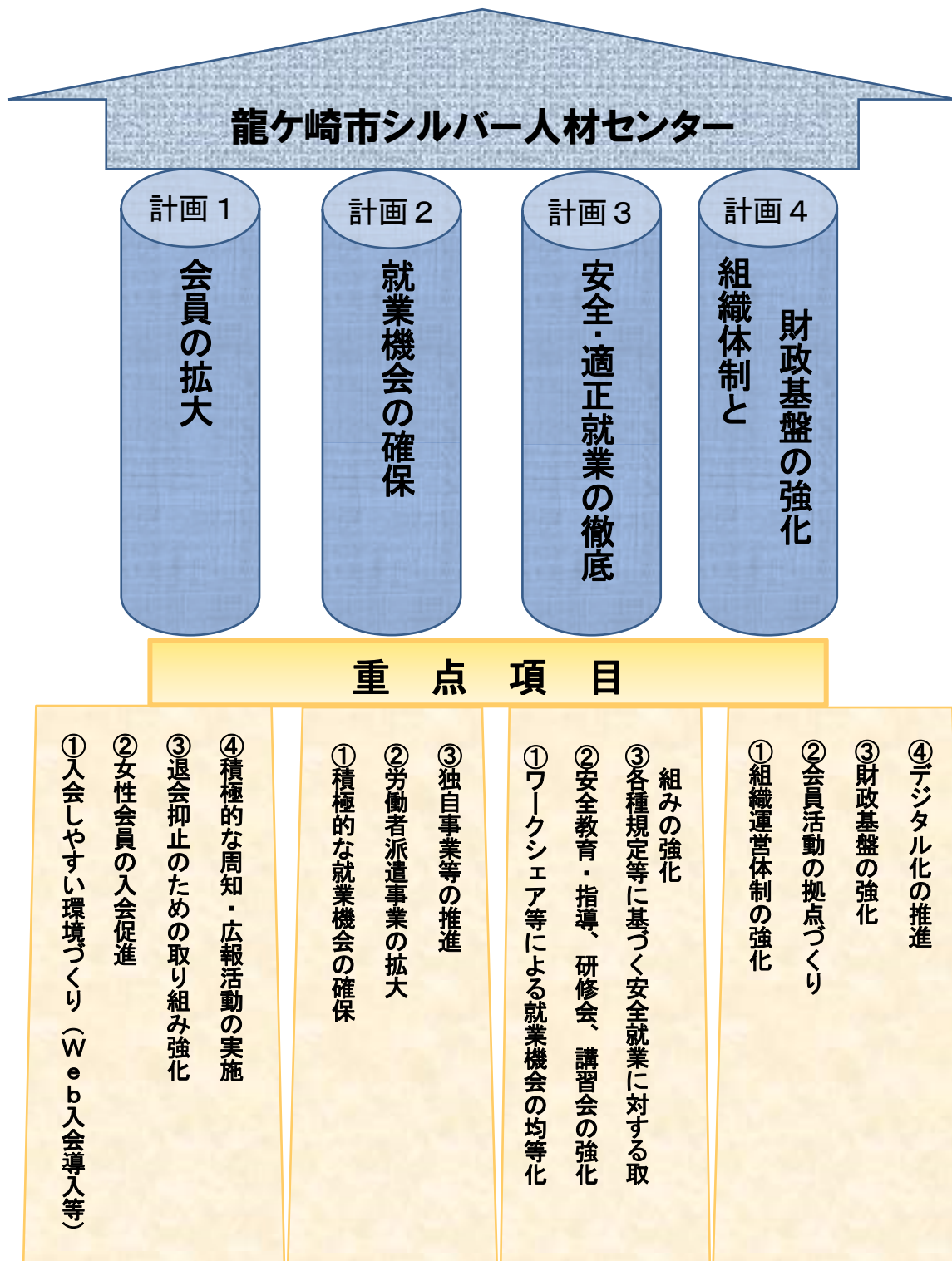
(単位:千円)

		令和6年度	令和7年度	令和8年度	令和9年度	令和10年度
公共	契約金額	43,500	44,805	46,149	49,173	50,648
	割合(%)	29.0	29.0	29.0	30.0	30.0
民間	契約金額	106,500	109,695	112,986	114,736	118,178
	割合(%)	71.0	71.0	71.0	70.0	70.0
合計	契約金額	150,000	154,500	159,135	163,909	168,826
	割合(%)	100	100	100	100	100



Ⅲ 実施計画

この計画は、シルバー人材センター事業の基本理念である「自主・自立、共働・共助」のもとに、会員が自ら考え、企画・行動することで、地域社会に貢献し、自分たちの手で超高齢社会の一翼を担うものであり、次の4つの計画を柱とし実施してまいります。



(1) 会員の拡大

会員数については、令和2年度以降、新型コロナウイルス感染症の影響で、全国的に減少傾向にあり、現在も下げ止まらない状況にあるため、全センターにおいて、一日も早くコロナ前の水準に回復させることを目標に取り組んできたところです。

当センターにおいては、平成26年4月に中長期計画を策定以来、会員数はおおむね順調に増加し、令和元年度には499人となりました。しかし、令和2年度以降は減少傾向となり、令和5年度においても目標とする会員数には達していない状況にあります。当面、一日も早く令和元年度の会員数に回復させることを最優先課題として取り組み、中間年度である令和8年度に、達成状況を踏まえて見直しを行います。

また、会員の拡大の取組みに当たっては、Webを活用した入会しやすい環境の整備や高齢者人口の男女割合等からみて拡大の余地が大きい女性会員をターゲットとした就業機会の開拓や広報の工夫など、女性の視点に立った取組みを進めてまいります。

その他、毎年一定程度の新規入会者があるものの同等数の退会者が発生し、会員増の妨げとなっていることから、未就業会員へのきめ細やかな就業相談を行うなど、退会抑制の取組みを進める必要があります。

重点項目

- ①入会しやすい環境づくり(Web 入会導入等)
- ②女性会員の入会促進
- ③退会抑止のための取組み強化
- ④積極的な周知・広報活動の実施

【取組内容】

○Webを活用した入会説明会を導入し、入会しやすい環境づくりに取り組むとともに、既存の入会説明会における曜日や、時間、回数等の実績を調査し、より入会しやすい環境づくりに努めます。

○多くの女性会員が、センター運営に参画する必要があり、女性会員交流会・女性向けの講習会、更に、女性会員限定の入会説明会を開催して、女性の入会を促進します。

○会員の目的である就業以外の場における会員間の交流もセンターの魅力のひとつであるため、サークル活動、ボランティア活動、健康増進活動等を充実させることにより、会員の居場所づくりにも努め、退会抑制を図ります。

○シルバー人材センターの活動等を広く市民に周知するため、龍ヶ崎市の理解と協力を得て、市広報紙を通じた事業紹介記事を定期的に掲載するとともに、市内のイベントにおけるPR活動やコミュニティセンター等公共施設へのリーフレット設置を実施します。

(2) 就業機会の確保

令和2年4月に新型コロナウイルスの感染拡大のため緊急事態宣言が発出されてから4年が経過しましたが、シルバー事業については、事業実績、会員数の両面において、大きく減少し、いまだにコロナ以前の状態までは回復に至っていない状況にあります。

特に、事業実績が増額傾向で推移していた公共事業拡大の取組みについては、市の公共施設再編による事業の見直しを推進する過程において、受託業務が縮小となりました。しかし、公共事業拡大はセンター事業において大変重要であることから、受注拡大に向けて、今後も一層の働きかけを行っていくことが重要となります。

会員の拡大に対応するためには、新たな職域の開拓が重要となります。女性の就業しやすい仕事や80歳以上の会員でも無理なく就業できる仕事の開拓等が必要となります。こうした就業機会の更なる確保に向け積極的に取り組みます。

体力が減少した高齢会員でも無理なく就業できる仕事の確保という観点から、独自事業は大きな可能性があるといわれています。会員のニーズを踏まえ、創意工夫による企画、地域特性を活かした事業の創出を検討します。

重点項目

- ①積極的な就業機会の確保
- ②労働者派遣事業の拡大
- ③独自事業等の推進

【取組内容】

○会員のニーズに対応できる就業開拓に取り組み、高齢会員の就業先の確保や未就業会員も含めた就業相談を随時行います。また、地域で事業活動を行う商工業者の集まりである商工会や地域企業等に対し、積極的にPRを行い事業の拡大を図ります。さらに、スマホ等を活用したWeb受注システムの導入について検討します。

○女性会員の活躍の場として今後も期待できる分野である、福祉・家事援助サービス、介護予防・日常生活支援総合事業の更なる受注確保や、子育て支援における市の産前産後家事支援事業にも取り組みます。

○公共事業の受注拡大を図るため、受注体制の強化を図り、新たな受注への働きかけを行います。特に、派遣事業の拡大について、龍ヶ崎市からの新たな受注に向けての取組みも強化します。

○会員のニーズを踏まえ、創意工夫による企画、地域特性を活かした独自事業の創出を検討します。

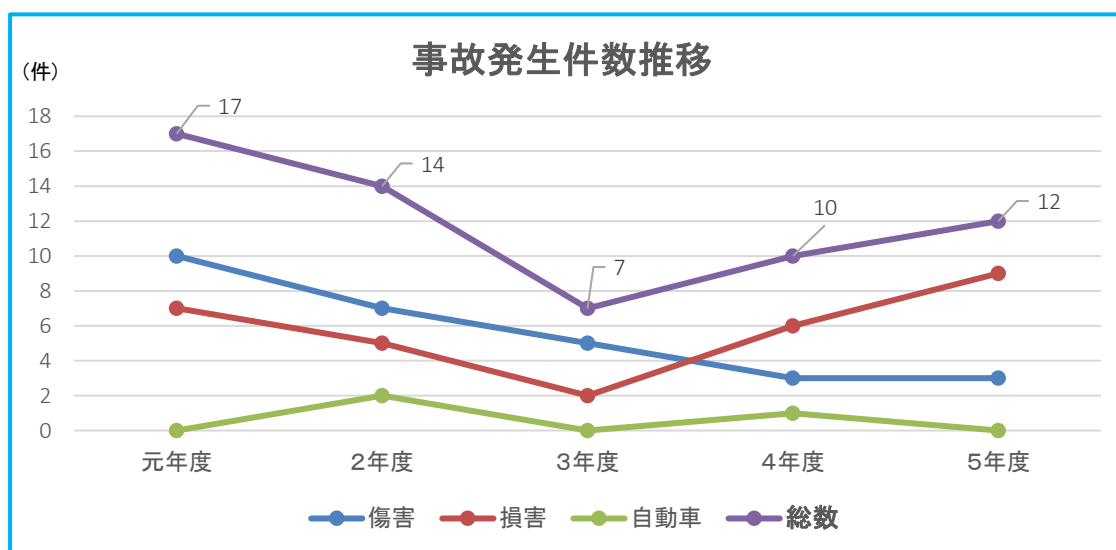
(3)安全・適正就業の徹底

安全就業の取組みについては、令和3年度、4年度と茨城県シルバー人材センター連合会からその取組みにおいて表彰を受けるなどこれまでの取組みが評価されている経緯もあります。

しかし、草刈り時の飛び石による損害事故が無くならない状況にあり、今後は、一層安全教育を強化し、各種講習会や研修会等の開催を行い事故発生防止に努める必要があります。

適正就業においては、平成28年9月に示された厚生労働省・全国シルバー人材センター事業協会作成の「シルバー人材センターの適正就業ガイドライン」に基づき、会員や発注者への理解を深める取組みを引き続き行います。

「安全はすべてに優先する」を掲げ、安全・適正就業の徹底のために、次の活動に取り組めます。



重点項目

- ①ワークシェアリング等による就業機会の均等化
- ②安全教育・指導、研修会、講習会の強化
- ③各種規定等に基づく安全就業に対する取組みの強化

【取組内容】

○関係法令及び「適正就業ガイドライン」に基づき請負・委任、派遣業務を適切に契約し遂行するとともにワークシェアリング(※注1)を通して、継続的な就業についても、規程に基づいた運用を着実にを行います。併せて、今後施行されるいわゆるフリーランス法(※注2)に対応する包括的な契約について、適切に取り組めます。

○剪定や障子・襖張替え等の技能を必要とする分野について、各種技能講習会を開催し、後継者の育成に努めます。

○就業における事故・怪我の防止のための研修会や安全講習会を開催し、安全意識の啓発を図ります。また、会員の健康管理のため、熱中症対策やインフルエンザなどの流行病への注意喚起を行い、事故防止に努めます。

特に、飛石事故防止のため、就業前の作業現場確認や飛散防止ネットの使用を強化し、賠償事故の削減に努めます。

○毎月15日の「安全の日」の更なる周知に努め、平成26年度に策定した「安全就業基準」に基づく安全パトロールを実施し、安全就業・事故防止に努めます。

○会員の安全意識の醸成を図るため、引き続き当センター版安全就業推進大会を開催します。



安全就業推進大会の様子 R5. 2



安全パトロールの様子



ワークシェアリング会場

※注1: ワークシェアリング・・・シルバー事業の大きな目的のひとつに、会員相互が連帯し、互助の精神で共働するという理念があります。ワークシェアリングとは、「仕事の分かち合い」という意味で、会員が公平に仕事を行う方法の一つです。当センターでは、すべての会員に就業の機会を公平に提供するため半期ごとにワークシェアリングを実施しています。

※注2: フリーランス法・・・正しくは「特定受託事業者に係る取引の適正化等に関する法律」といい令和5年5月12日公布(同年4月28日成立)されました。同法の趣旨は、我が国における働き方の多様化の進展に鑑み、個人が事業者(いわゆるフリーランス)として受託した業務に安定的に従事することができる環境を整備するため、フリーランスに発注する事業者(いわゆる発注者)に対して就業条件等の明示を義務付ける措置を講じ、フリーランスに係る取引の適正化及び就業環境の整備を図ることを目的としています。

(4)組織体制と財政基盤の強化

シルバー人材センターを取り巻く環境は、新型コロナウイルス感染症の感染拡大の影響や、高齢者の雇用の延長、インボイス制度の導入等により国の予算確保や会員数の減少、財政負担の増等大変厳しい状況になっています。

加えて、令和6年10月以降施行されるいわゆるフリーランス法への対応などが求められ、組織運営においても体制の強化が必要となっています。

また、社会全体のデジタル化が進展する中で、シルバーにおいても組織体制の強化が必要となっています。

龍ヶ崎市等への役員による要望活動を継続して行う等連携を密にし、適切な補助金の確保や高齢福祉の充実に向けた取り組みを強化する必要があります。

今後予定されている、センターの移転に向けて、事務所以外の拠点づくりも検討していく必要があります。

重点項目

- ①組織運営体制の強化
- ②会員活動の拠点づくり
- ③財政基盤の強化
- ④デジタル化の推進

【取組内容】

○令和6年10月以降施行されるフリーランス法への対応のための包括的契約方式への適切な事務執行のため、必要となる事前見積や電子的契約に適切に対応できる体制の整備を図ります。また、急激な社会の変化に対応できるよう会議の開催回数を増加するなど意思決定機関である理事会の運営強化を図ります。

○令和7年度以降予定されている事務所の移転について、事務スペースや作業場の確保等執務環境の向上と新たな活動拠点の確保も含め協議を行います。

また、地域に密着したシルバー人材センターを目指すためには、地域における会員の居場所づくりも重要です。会員や市民が誰でも気軽に立ち寄り交流できる、地域コミュニティの場も含めた「集いの場」の開設を検討します。

○シルバー人材センターは、高齢者の就業機会の確保等のため活動している法人として、健全な財政運営を図るため、茨城県シルバー人材センター連合会や全国シルバー人材セ

ンター事業協会の施策に積極的に参画するとともに、あらゆる機会を通し国からの交付金拡大に努めます。

また、龍ヶ崎市からの補助金は、事業の拡大と円滑な運営、国からの交付金の拡大に繋がるため、市への要請活動等を強化して財源確保に努めます。

○デジタル社会の到来を念頭に、デジタル関連の就業機会の確保に加えて、スマホを活用した業務連携やWeb入会システムの導入等デジタル技術を活用した業務の効率化及びフリーランス法への対応のための基盤整備として、体制の整備と会員のデジタルリテラシー(※注3)の向上に取り組みます。

※注3: デジタルリテラシー…デジタル技術を利用するに当たって必要とされる知識や能力のことをいいます。



草刈作業の様子



障子貼り作業の様子



佐貫中央駐輪場指定管理業務



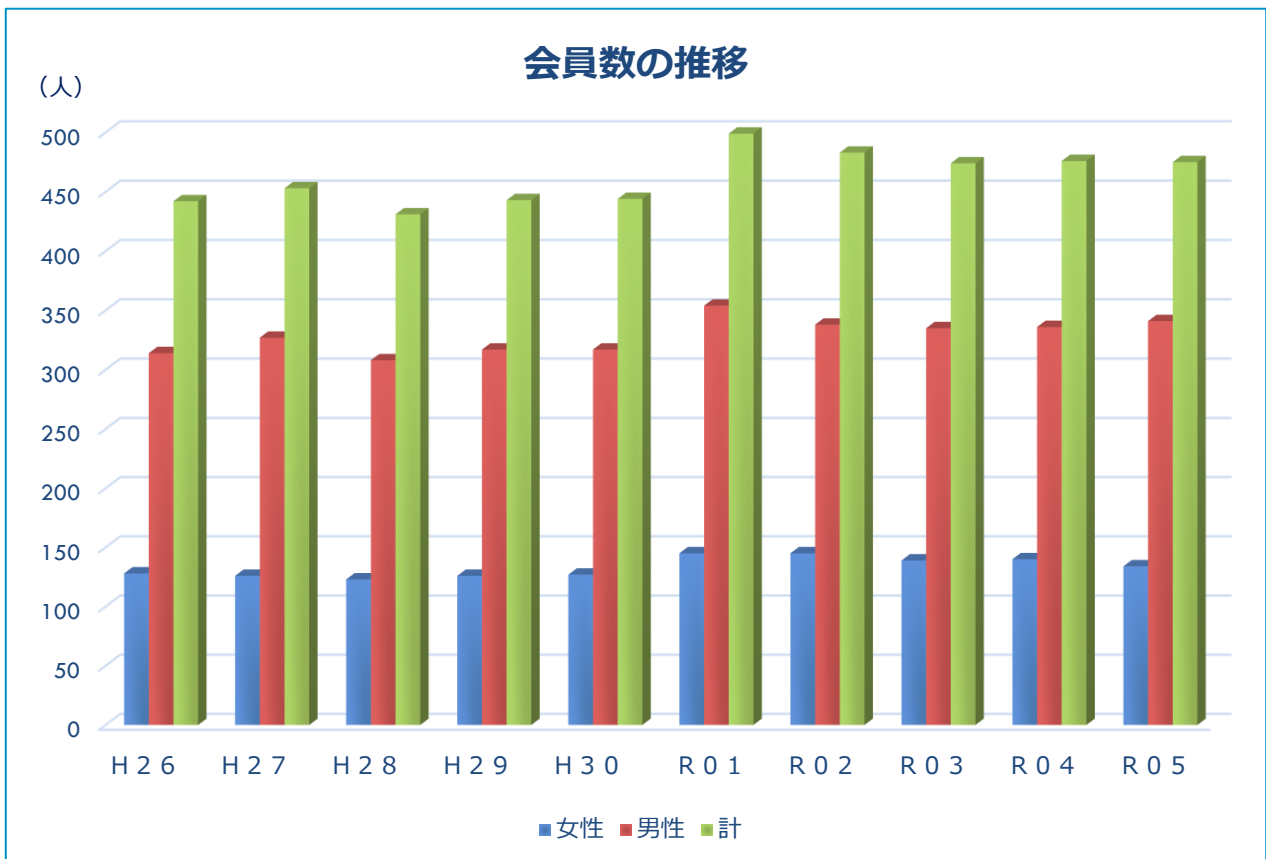
スマホ講習会の様子

IV 資料編

(1) 会員数の推移

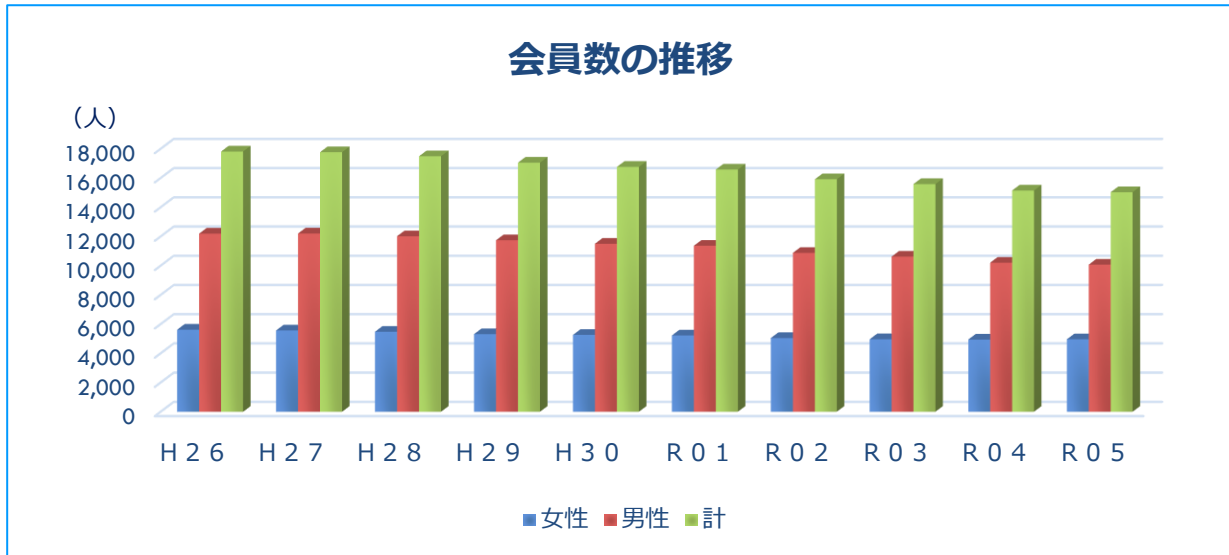
※各年度末現在の実績

年度		H26	H27	H28	H29	H30	R01	R02	R03	R04	R05
総人口(人)		78,941	78,567	78,115	77,699	77,366	76,988	76,505	76,009	75,690	75,453
60歳以上	人口	25,031	25,533	25,964	26,307	26,764	27,169	27,535	27,891	28,118	28,327
	割合(%)	31.7	32.5	33.2	33.9	34.6	35.3	36.0	36.7	37.1	37.5
会員数(人)	男性	314	327	308	317	317	354	338	335	336	341
	女性	128	126	123	126	127	145	145	139	140	134
	計	442	453	431	443	444	499	483	474	476	475
入会率(%)		1.8	1.8	1.7	1.7	1.7	1.8	1.8	1.7	1.7	1.7



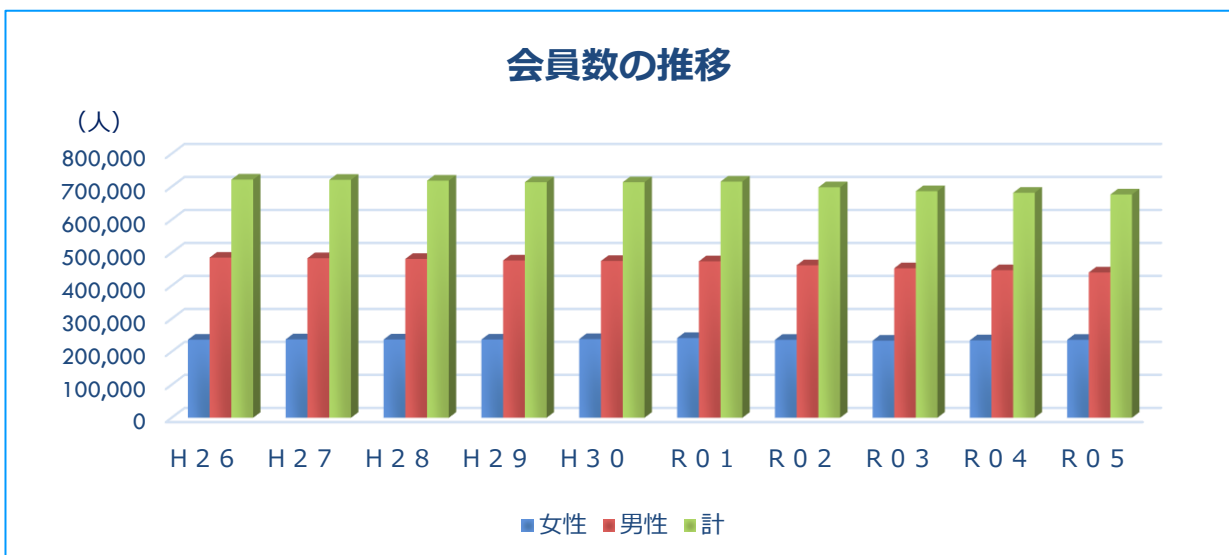
○茨城県

年度	H26	H27	H28	H29	H30	R01	R02	R03	R04	R05	
団体数	42	42	42	42	42	42	42	42	42	42	
入会率(%)	1.8	1.8	1.7	1.7	1.7	1.6	1.5	1.4	1.5	1.5	
会員数(人)	男性	12,197	12,203	12,012	11,739	11,501	11,362	10,873	10,621	10,203	10,070
	女性	5,617	5,565	5,477	5,312	5,263	5,221	5,044	4,964	4,940	4,960
	計	17,814	17,768	17,489	17,051	16,764	16,583	15,917	15,585	15,143	15,030



○全国

年度	H26	H27	H28	H29	H30	R01	R02	R03	R04	R05	
団体数	1,304	1,314	1,323	1,325	1,331	1,335	1,335	1,339	1,340	1,341	
入会率(%)	1.8	1.8	1.7	1.7	1.7	1.7	1.6	1.6	1.6	1.6	
会員数(人)	男性	485,182	483,470	481,247	476,676	475,120	473,938	462,179	453,074	447,018	440,317
	女性	236,530	237,478	237,128	237,070	238,520	241,620	236,240	233,577	234,721	236,281
	計	721,712	720,948	718,375	713,746	713,640	715,558	698,419	686,651	681,739	676,756



(2) 会員の平均年齢の推移

○龍ヶ崎市

(単位：歳)

年度	H26	H27	H28	H29	H30	R01	R02	R03	R04	R05
全体	71.5	71.7	72.3	72.4	72.8	73.2	73.6	74.1	74.4	74.7
男性	71.7	71.7	72.4	72.6	73.0	73.4	74.0	74.3	74.8	75.0
女性	71.2	71.4	71.9	71.8	72.4	72.5	72.9	73.7	73.6	73.8

○茨城県

(単位：歳)

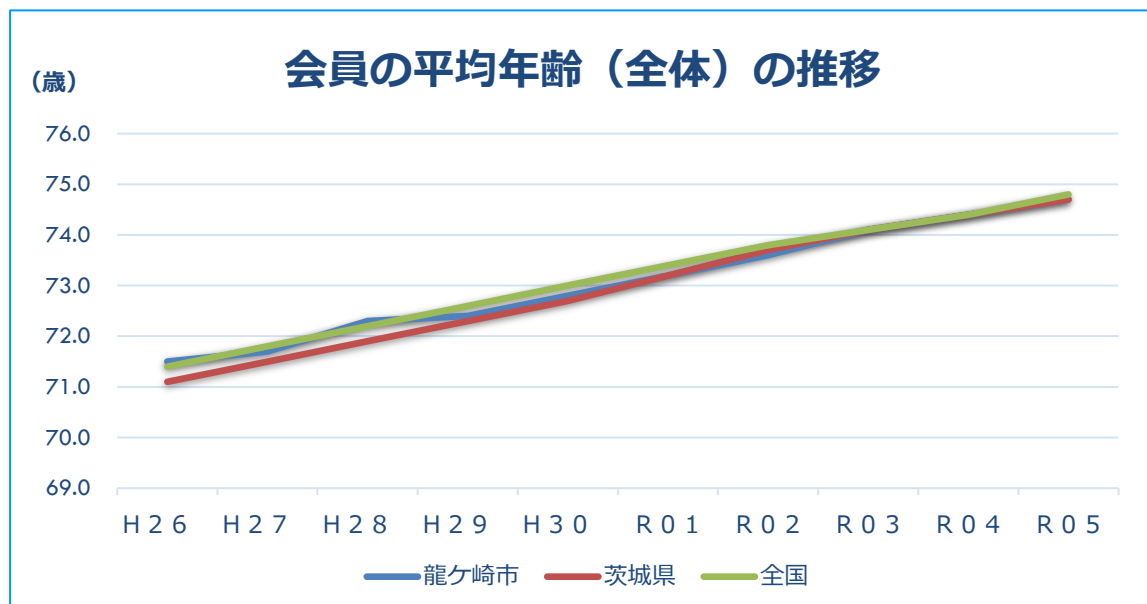
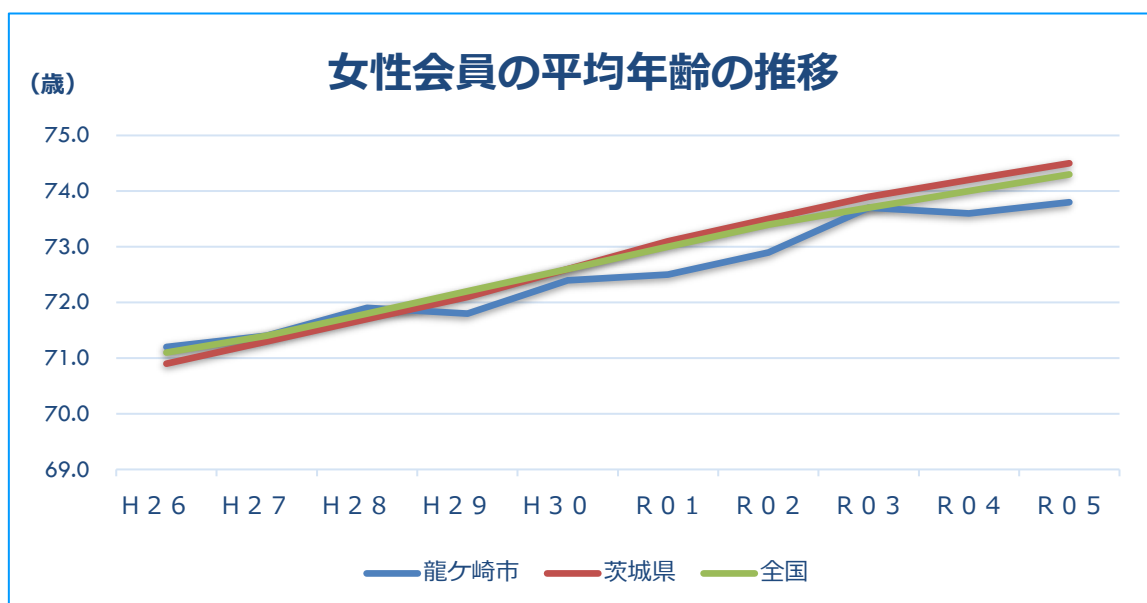
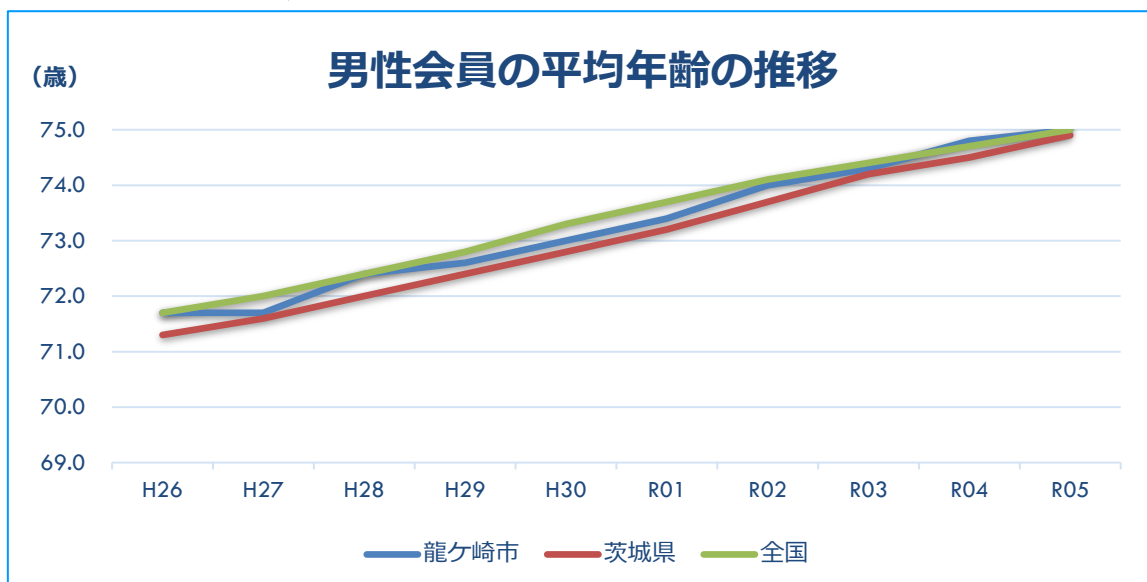
年度	H26	H27	H28	H29	H30	R01	R02	R03	R04	R05
全体	71.1	71.5	71.9	72.3	72.7	73.2	73.7	74.1	74.4	74.7
男性	71.3	71.6	72.0	72.4	72.8	73.2	73.7	74.2	74.5	74.9
女性	70.9	71.3	71.7	72.1	72.6	73.1	73.5	73.9	74.2	74.5

○全国

(単位：歳)

年度	H26	H27	H28	H29	H30	R01	R02	R03	R04	R05
全体	71.4	71.8	72.2	72.6	73.0	73.4	73.8	74.1	74.4	74.8
男性	71.7	72.0	72.4	72.8	73.3	73.7	74.1	74.4	74.7	75.0
女性	71.1	71.4	71.8	72.2	72.6	73.0	73.4	73.7	74.0	74.3

○龍ヶ崎市・茨城県・全国の比較

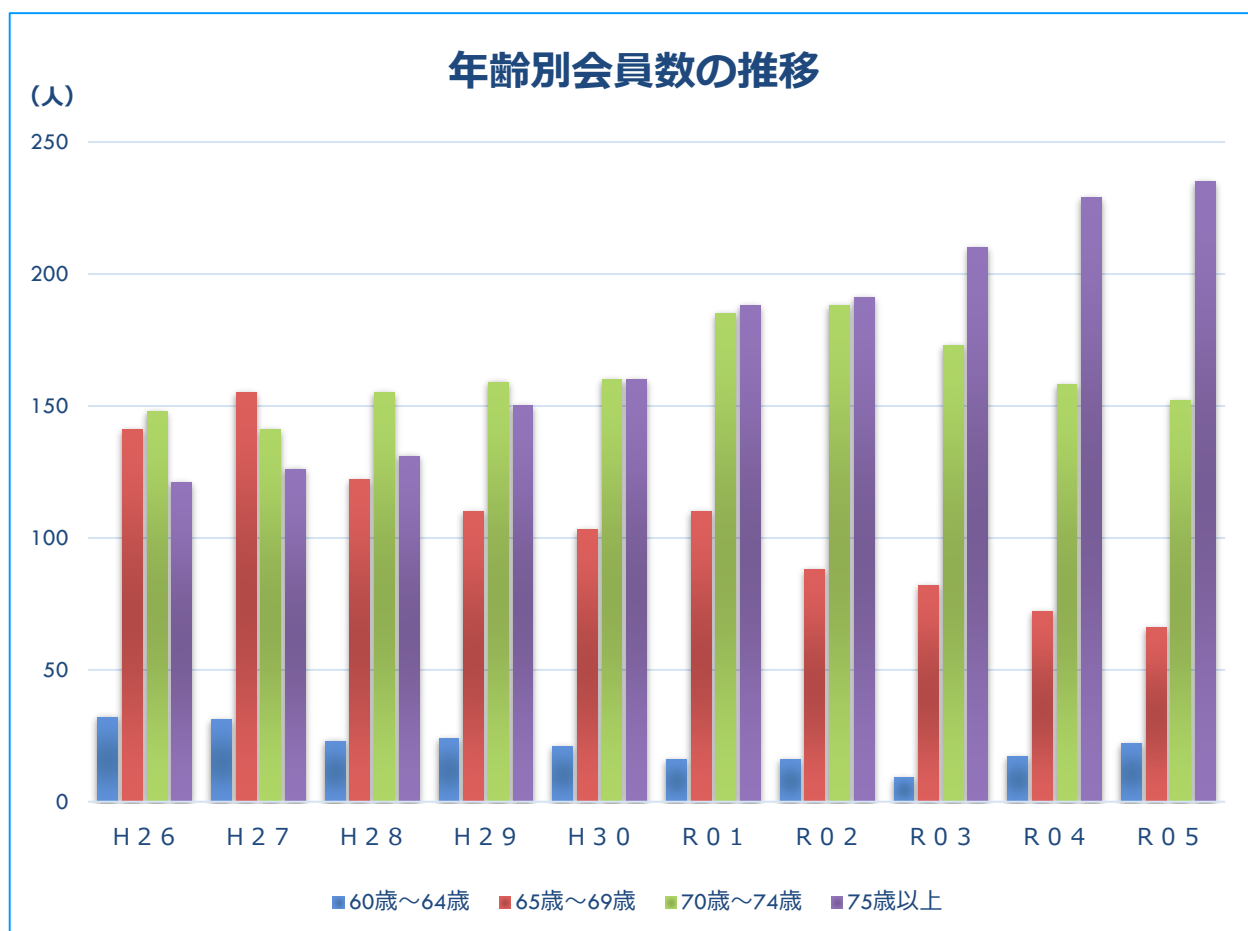


(3) 年齢別会員数の推移

○龍ヶ崎市

(単位：人)

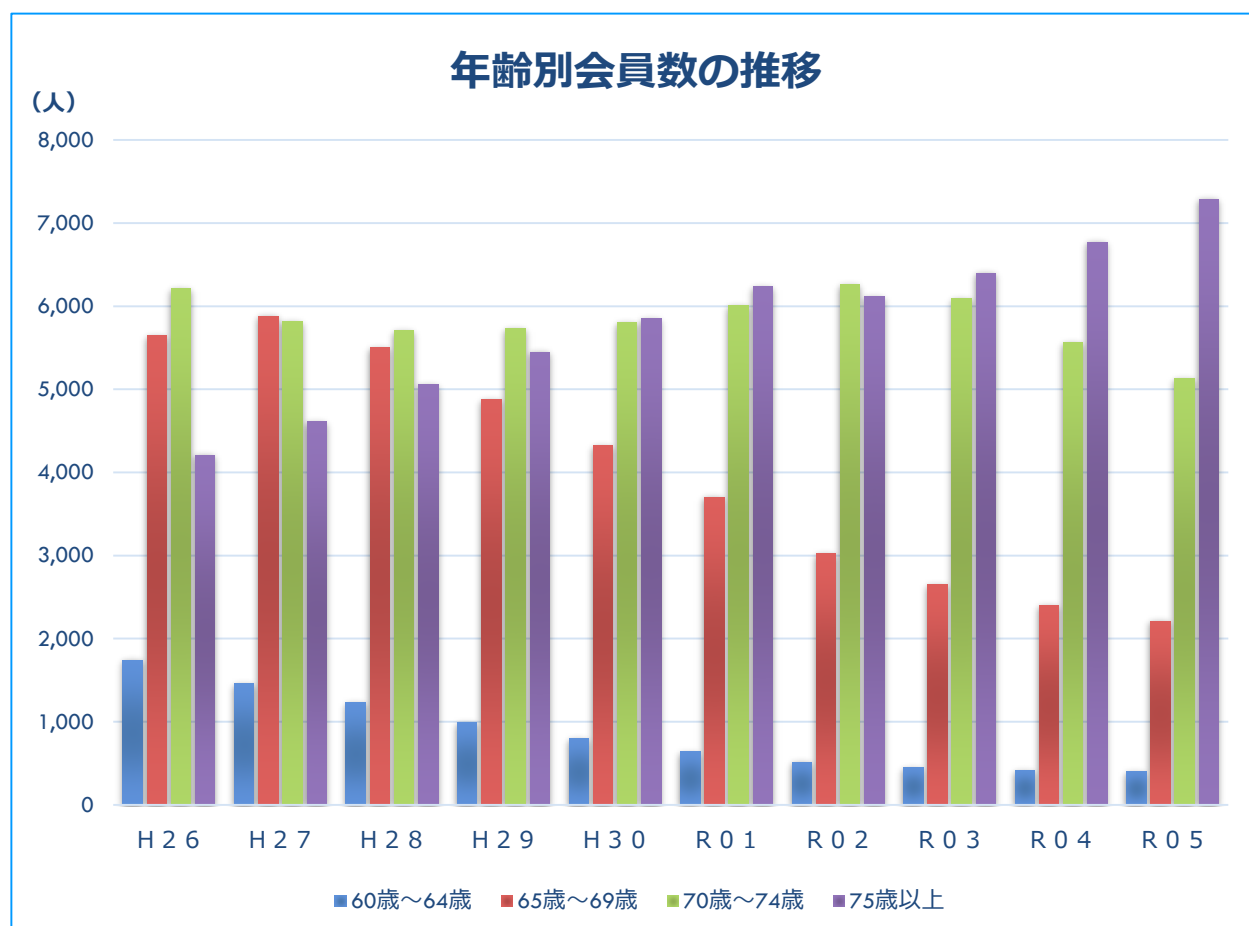
年度	60歳～64歳	65歳～69歳	70歳～74歳	75歳以上	合計
H 2 6	32	141	148	121	442
	7.2%	31.9%	33.5%	27.4%	100%
H 2 7	31	155	141	126	453
	6.8%	34.2%	31.1%	27.8%	100%
H 2 8	23	122	155	131	431
	5.3%	28.3%	36.0%	30.4%	100%
H 2 9	24	110	159	150	443
	5.4%	24.8%	35.9%	33.9%	100%
H 3 0	21	103	160	160	444
	4.7%	23.2%	36.0%	36.0%	100%
R 0 1	16	110	185	188	499
	3.2%	22.0%	37.1%	37.7%	100%
R 0 2	16	88	188	191	483
	3.3%	18.2%	38.9%	39.5%	100%
R 0 3	9	82	173	210	474
	1.9%	17.3%	36.5%	44.3%	100%
R 0 4	17	72	158	229	476
	3.6%	15.1%	33.2%	48.1%	100%
R 0 5	22	66	152	235	475
	4.6%	13.9%	32.0%	49.5%	100%



○茨城県

(単位：人)

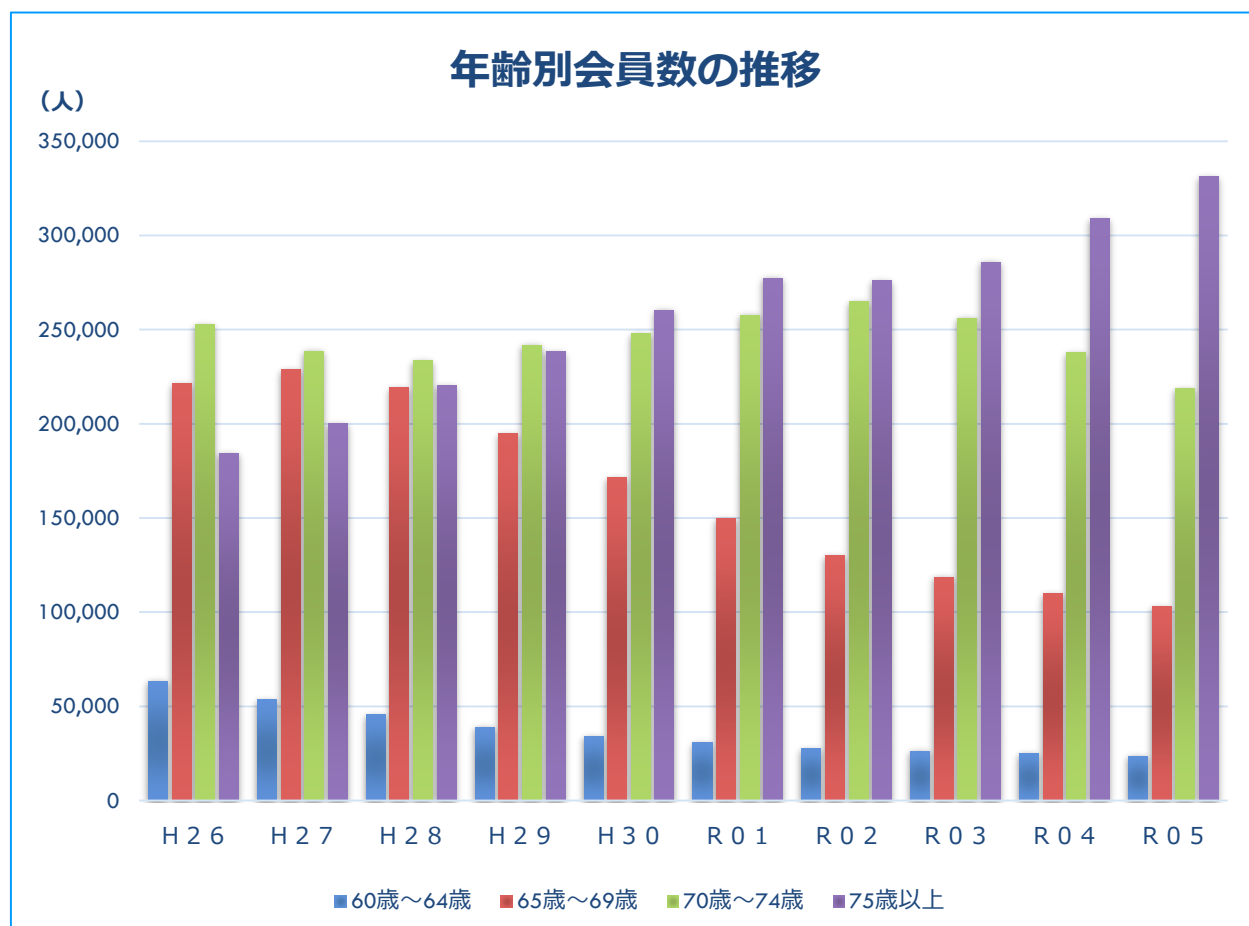
年度	年齢	60歳～64歳	65歳～69歳	70歳～74歳	75歳以上	合計
H 2 6		1,742	5,650	6,213	4,209	17,814
		9.8%	31.7%	34.9%	23.6%	100%
H 2 7		1,464	5,878	5,817	4,609	17,768
		8.2%	33.1%	32.7%	25.9%	100%
H 2 8		1,232	5,498	5,703	5,056	17,489
		7.0%	31.4%	32.6%	28.9%	100%
H 2 9		993	4,877	5,734	5,447	17,051
		5.8%	28.6%	33.6%	31.9%	100%
H 3 0		798	4,320	5,799	5,847	16,764
		4.8%	25.8%	34.6%	34.9%	100%
R 0 1		637	3,703	6,011	6,232	16,583
		3.8%	22.3%	36.2%	37.6%	100%
R 0 2		516	3,027	6,260	6,114	15,917
		3.2%	19.0%	39.3%	38.4%	100%
R 0 3		447	2,650	6,090	6,398	15,585
		2.9%	17.0%	39.1%	41.1%	100%
R 0 4		412	2,400	5,562	6,769	15,143
		2.7%	15.8%	36.7%	44.7%	100%
R 0 5		400	2,209	5,134	7,287	15,030
		2.7%	14.7%	34.2%	48.5%	100%



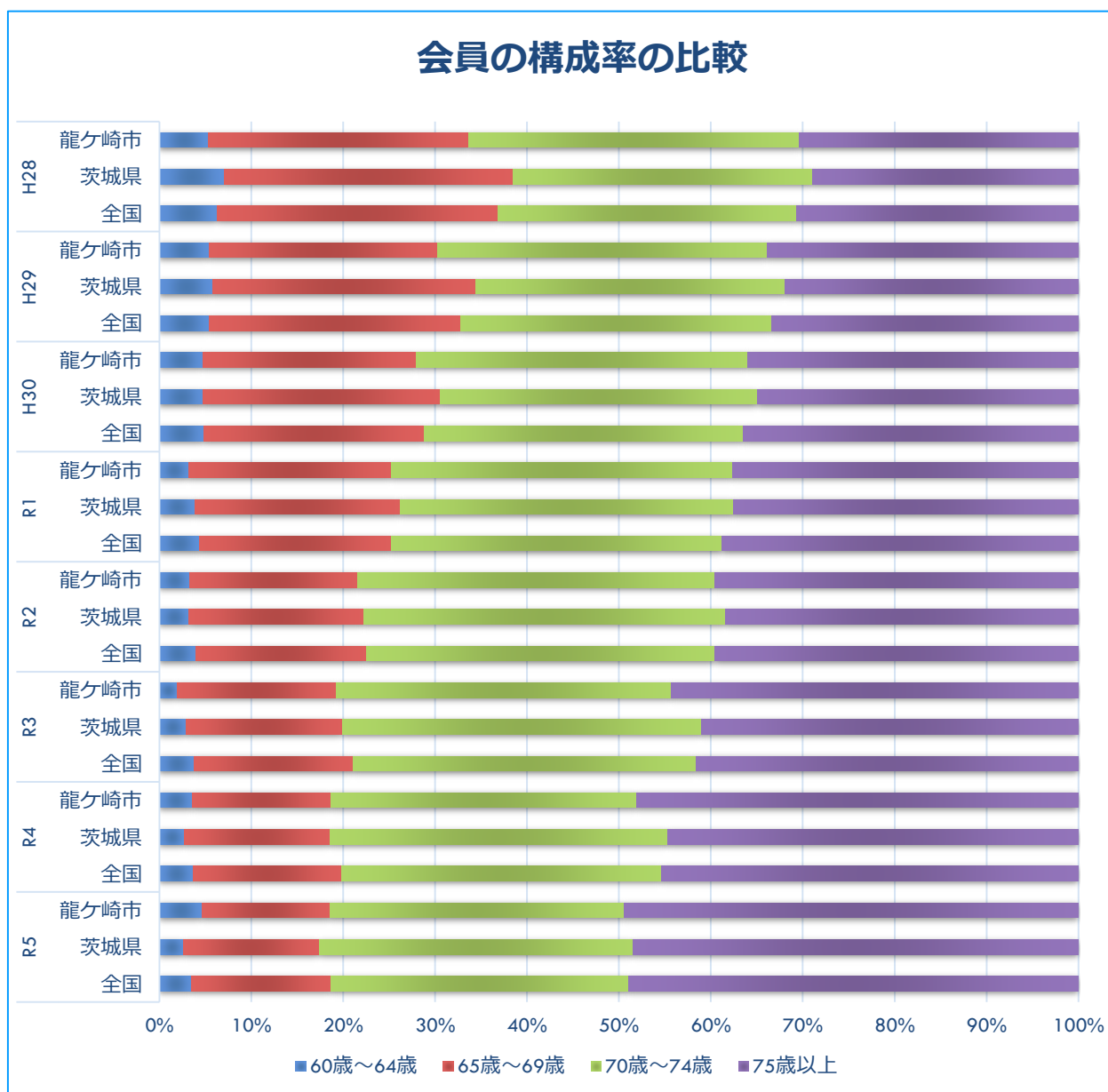
○全国

(単位：人)

年度	年齢	60歳～64歳	65歳～69歳	70歳～74歳	75歳以上	合計
H 2 6		63,339	221,420	252,499	184,454	721,712
		8.8%	30.7%	35.0%	25.6%	100.0%
H 2 7		53,479	228,920	238,510	200,039	720,948
		7.4%	31.8%	33.1%	27.7%	100.0%
H 2 8		45,433	219,326	233,464	220,152	718,375
		6.3%	30.5%	32.5%	30.6%	100.0%
H 2 9		38,827	194,880	241,720	238,319	713,746
		5.4%	27.3%	33.9%	33.4%	100.0%
H 3 0		34,269	171,315	247,761	260,295	713,640
		4.8%	24.0%	34.7%	36.5%	100.0%
R 0 1		30,841	149,696	257,742	277,279	715,558
		4.3%	20.9%	36.0%	38.8%	100.0%
R 0 2		27,573	130,016	264,767	276,063	698,419
		3.9%	18.6%	37.9%	39.5%	100.0%
R 0 3		26,162	118,595	256,111	285,783	686,651
		3.8%	17.3%	37.3%	41.6%	100.0%
R 0 4		25,068	109,911	237,634	309,126	681,739
		3.7%	16.1%	34.9%	45.3%	100.0%
R 0 5		23,552	103,022	218,897	331,285	676,756
		3.5%	15.2%	32.3%	49.0%	100.0%



○龍ヶ崎市・茨城県・全国の比較



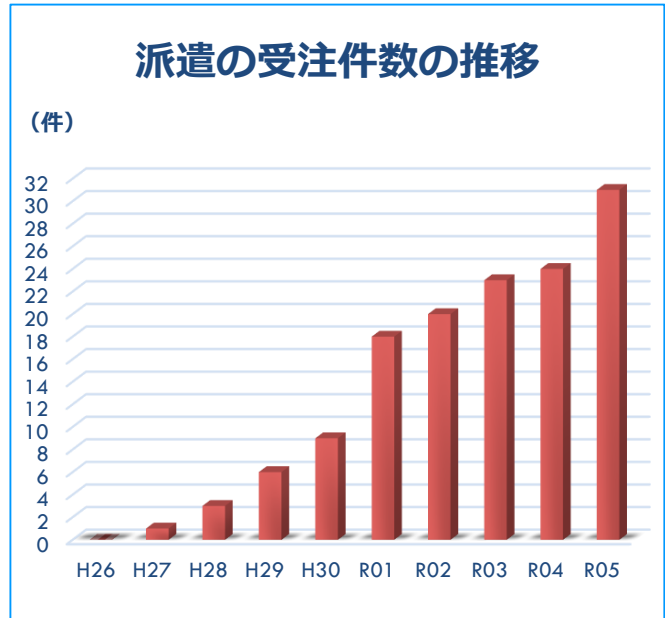
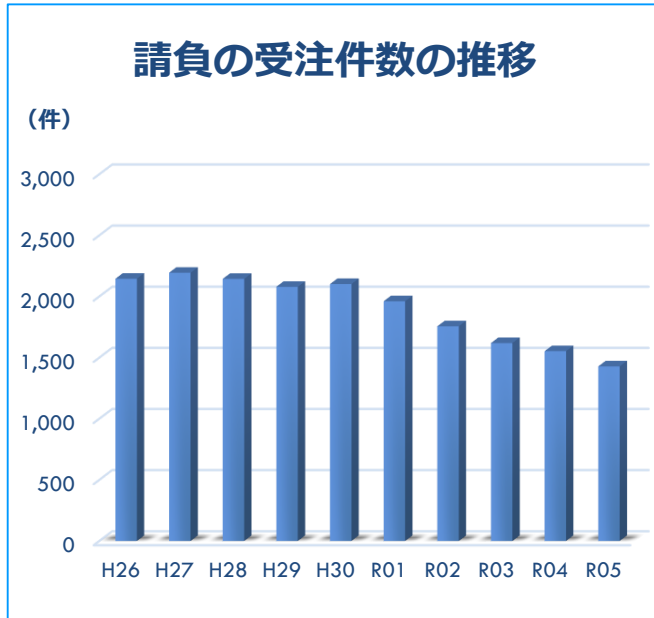
(4) 受注件数の推移

○龍ヶ崎市

(単位：件)

年度	H26	H27	H28	H29	H30	R01	R02	R03	R04	R05
請負	2,145	2,194	2,144	2,079	2,102	1,961	1,756	1,619	1,553	1,428
派遣	-	1	3	6	9	18	20	23	24	31
合計	2,145	2,195	2,147	2,085	2,111	1,979	1,776	1,642	1,577	1,459

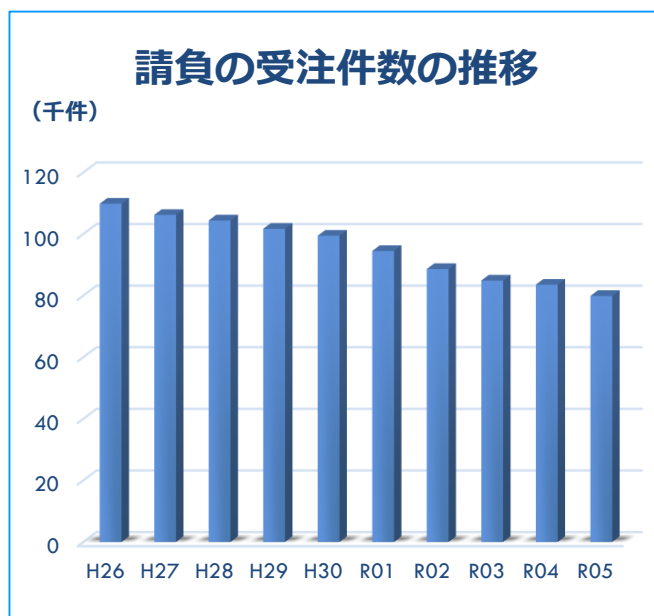
*平成25年度より1契約1件計上に変更



○茨城県

(単位：件)

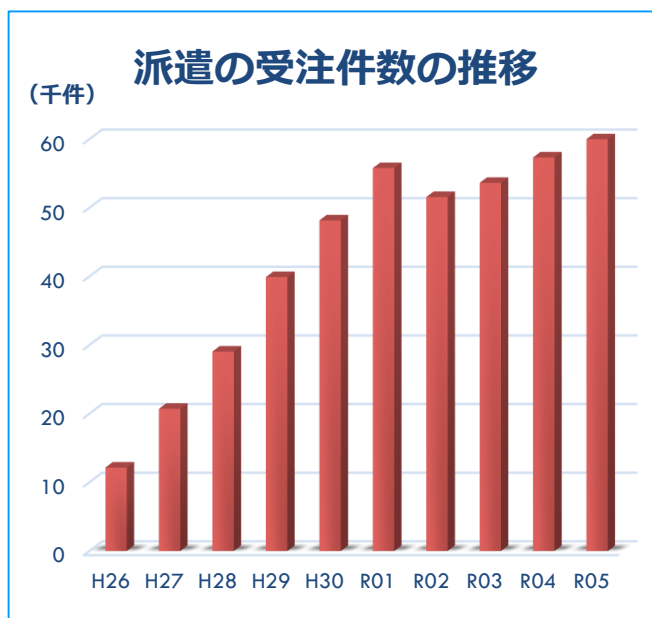
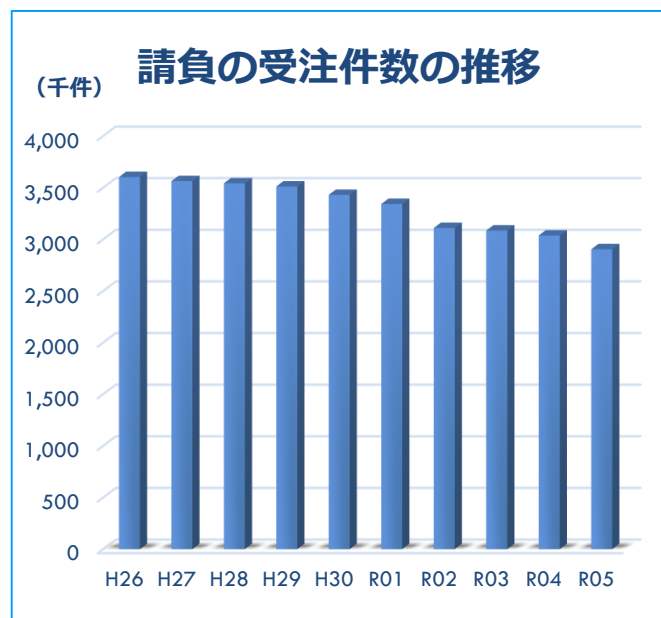
年度	H26	H27	H28	H29	H30	R01	R02	R03	R04	R05
請負	109,834	106,191	104,389	101,694	99,426	94,467	88,610	84,880	83,526	79,870
派遣	246	428	653	771	916	1,207	1,348	1,508	1,758	1,819
合計	110,080	106,619	105,042	102,465	100,342	95,674	89,958	86,388	85,284	81,689



○全国

(単位：千件)

年度	H26	H27	H28	H29	H30	R01	R02	R03	R04	R05
請負	3,591	3,543	3,513	3,472	3,382	3,286	3,058	3,031	2,979	2,842
派遣	12	21	29	40	48	56	52	54	57	61
合計	3,603	3,564	3,542	3,512	3,430	3,342	3,109	3,085	3,037	2,903

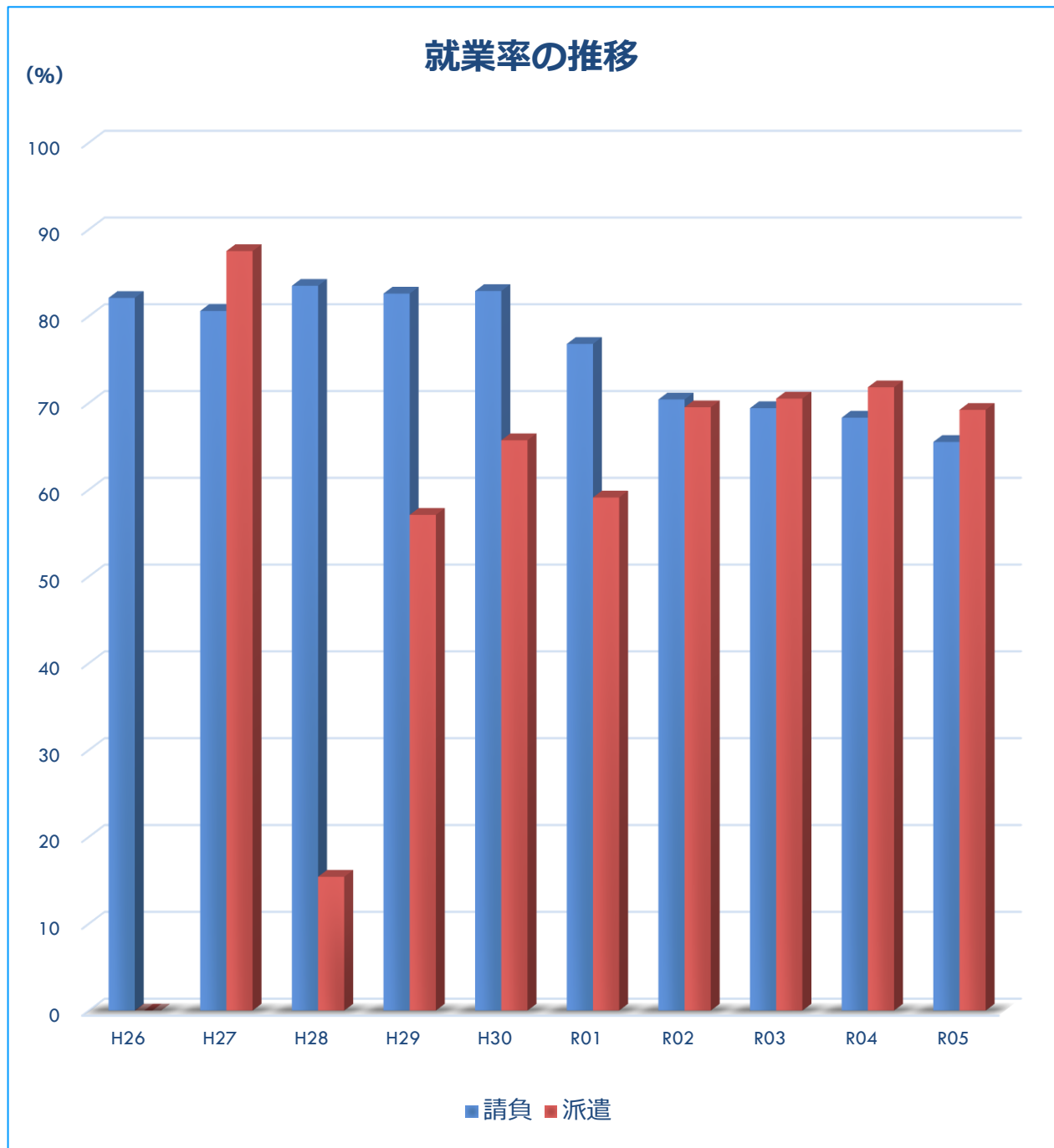


(5) 就業率の推移

○龍ヶ崎市

(単位：%)

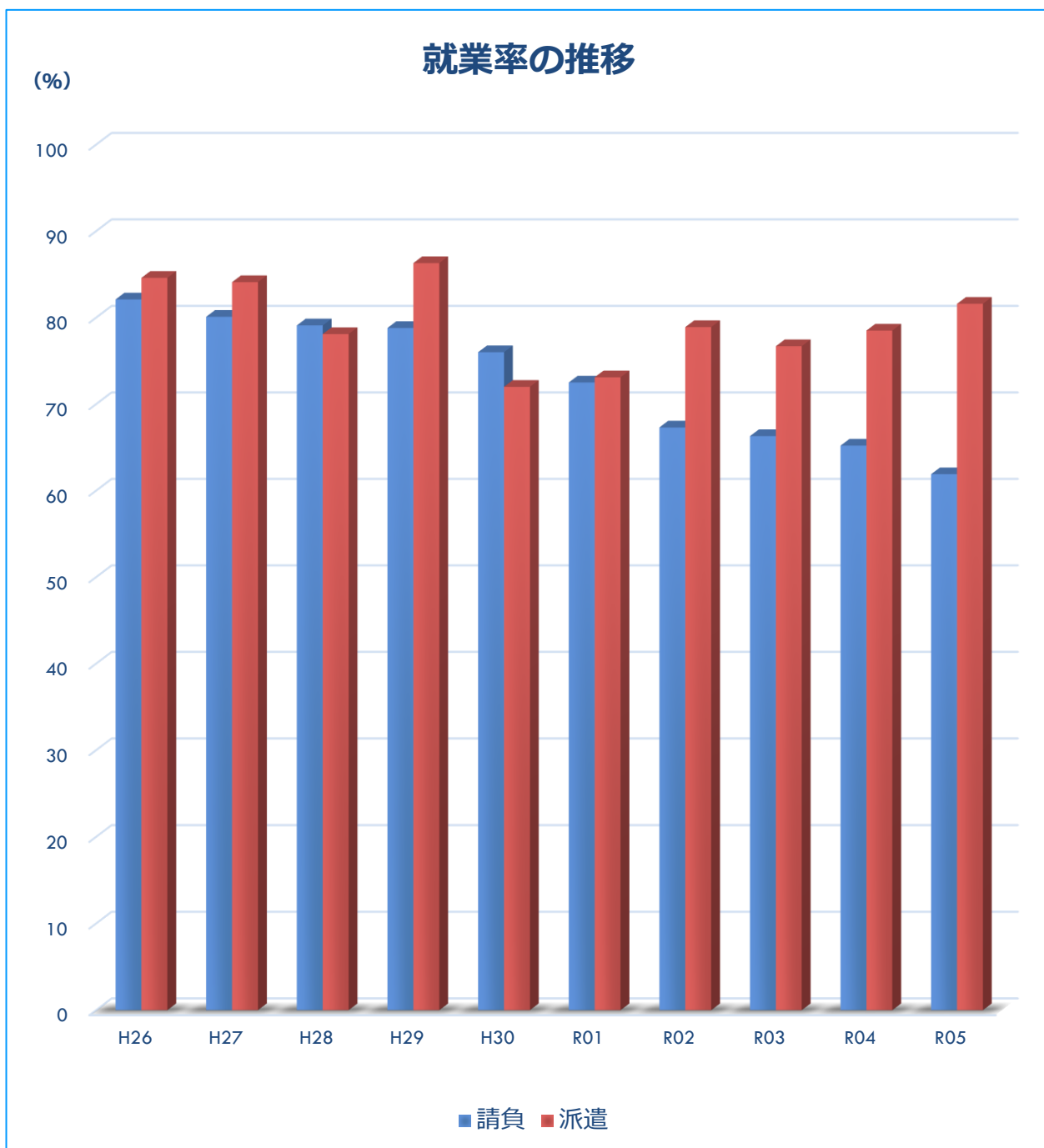
年度	H26	H27	H28	H29	H30	R01	R02	R03	R04	R05
請負	82.1	80.6	83.5	82.6	82.9	76.8	70.4	69.4	68.3	65.5
派遣	-	87.5	15.4	57.1	65.7	59.1	69.5	70.5	71.8	69.2



○茨城県

(単位：%)

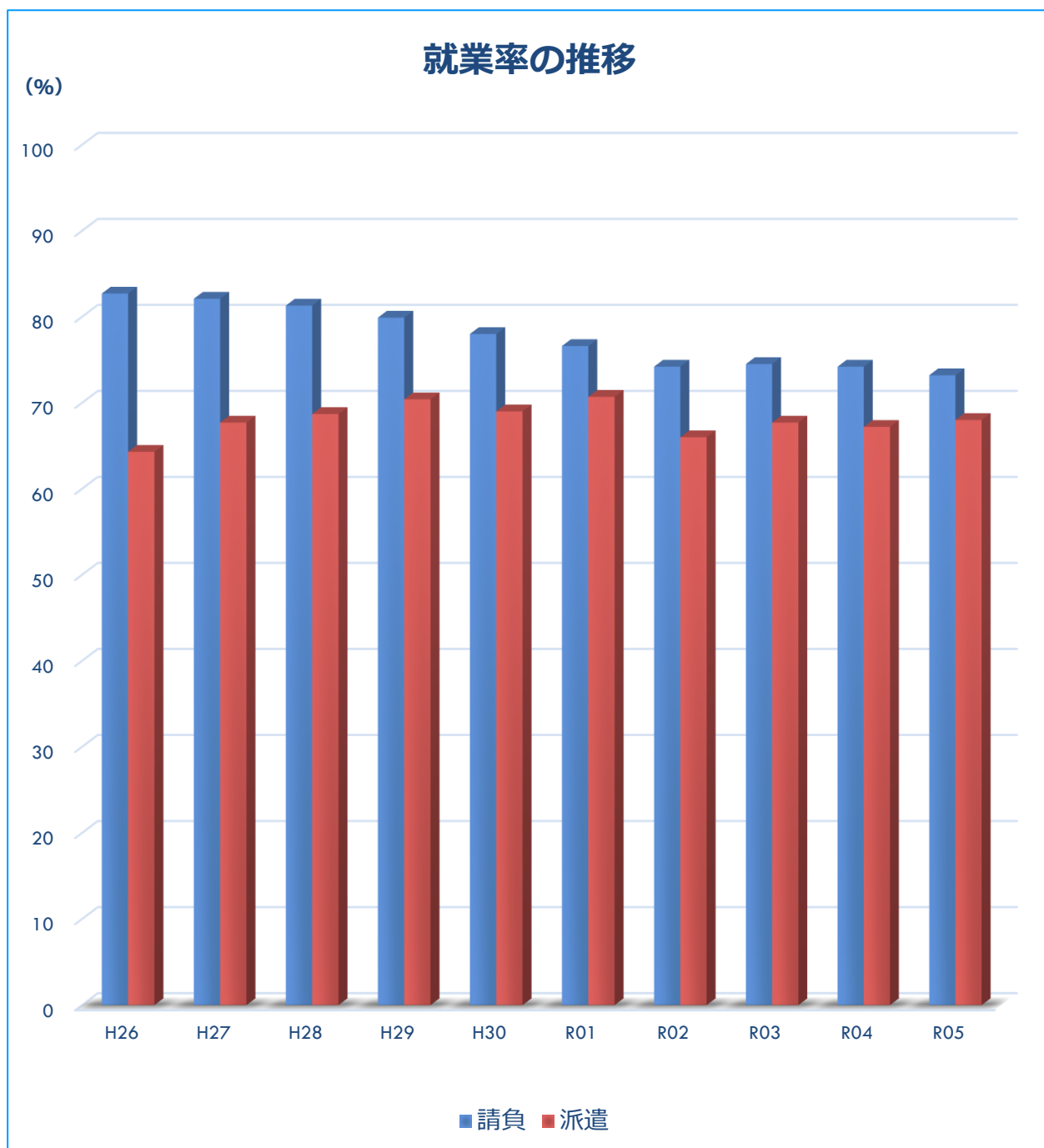
年度	H26	H27	H28	H29	H30	R01	R02	R03	R04	R05
請負	82.1	80.1	79.1	78.8	76.0	72.5	67.3	66.3	65.2	61.9
派遣	84.6	84.1	78.1	86.3	72.0	73.1	78.9	76.7	78.5	81.6



○全国

(単位：%)

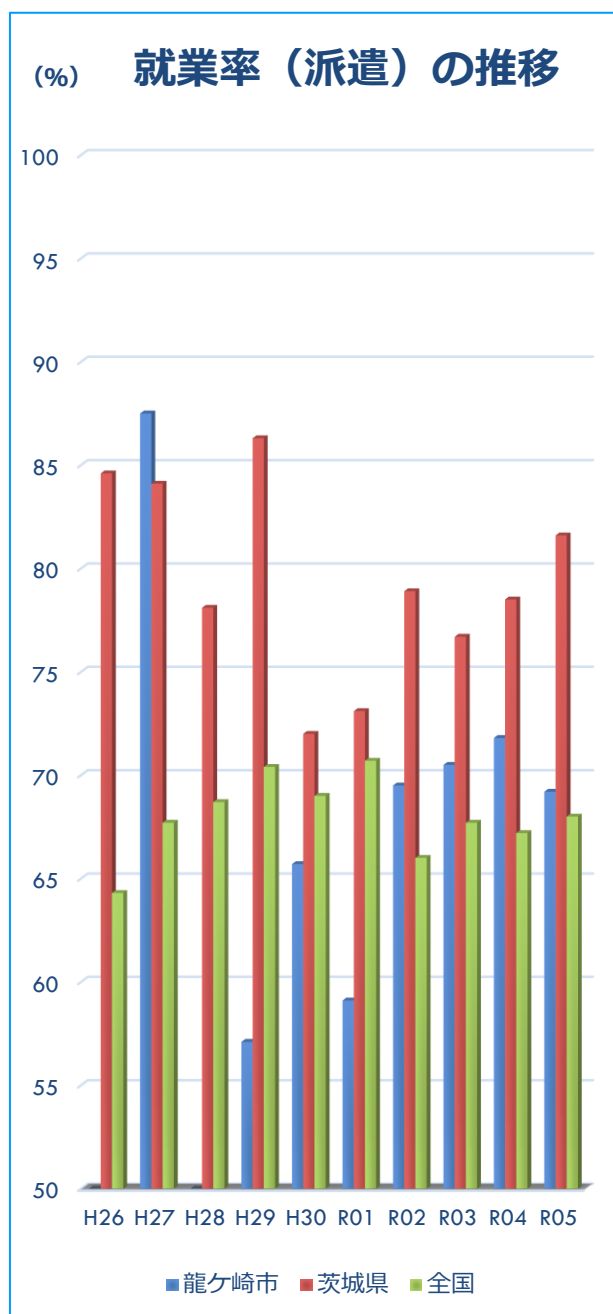
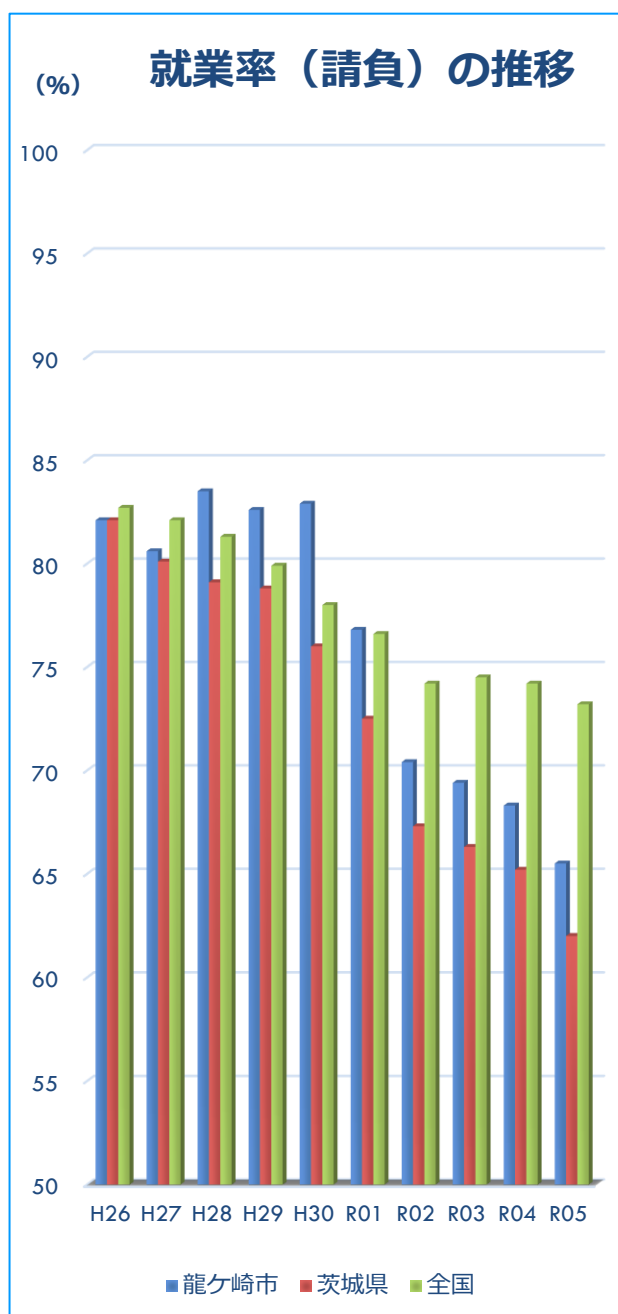
年度	H26	H27	H28	H29	H30	R01	R02	R03	R04	R05
請負	82.7	82.1	81.3	79.9	78.0	76.6	74.2	74.5	74.2	73.2
派遣	64.3	67.7	68.7	70.4	69.0	70.7	66.0	67.7	67.2	68.0



○龍ヶ崎市・茨城県・全国の比較

(単位：%)

年度		H26	H27	H28	H29	H30	R01	R02	R03	R04	R05
請負	龍ヶ崎市	82.1	80.6	83.5	82.6	82.9	76.8	70.4	69.4	68.3	65.5
	茨城県	82.1	80.1	79.1	78.8	76.0	72.5	67.3	66.3	65.2	62.0
	全国	82.7	82.1	81.3	79.9	78.0	76.6	74.2	74.5	74.2	73.2
派遣	龍ヶ崎市	-	87.5	15.4	57.1	65.7	59.1	69.5	70.5	71.8	69.2
	茨城県	84.6	84.1	78.1	86.3	72.0	73.1	78.9	76.7	78.5	81.6
	全国	64.3	67.7	68.7	70.4	69.0	70.7	66.0	67.7	67.2	68.0

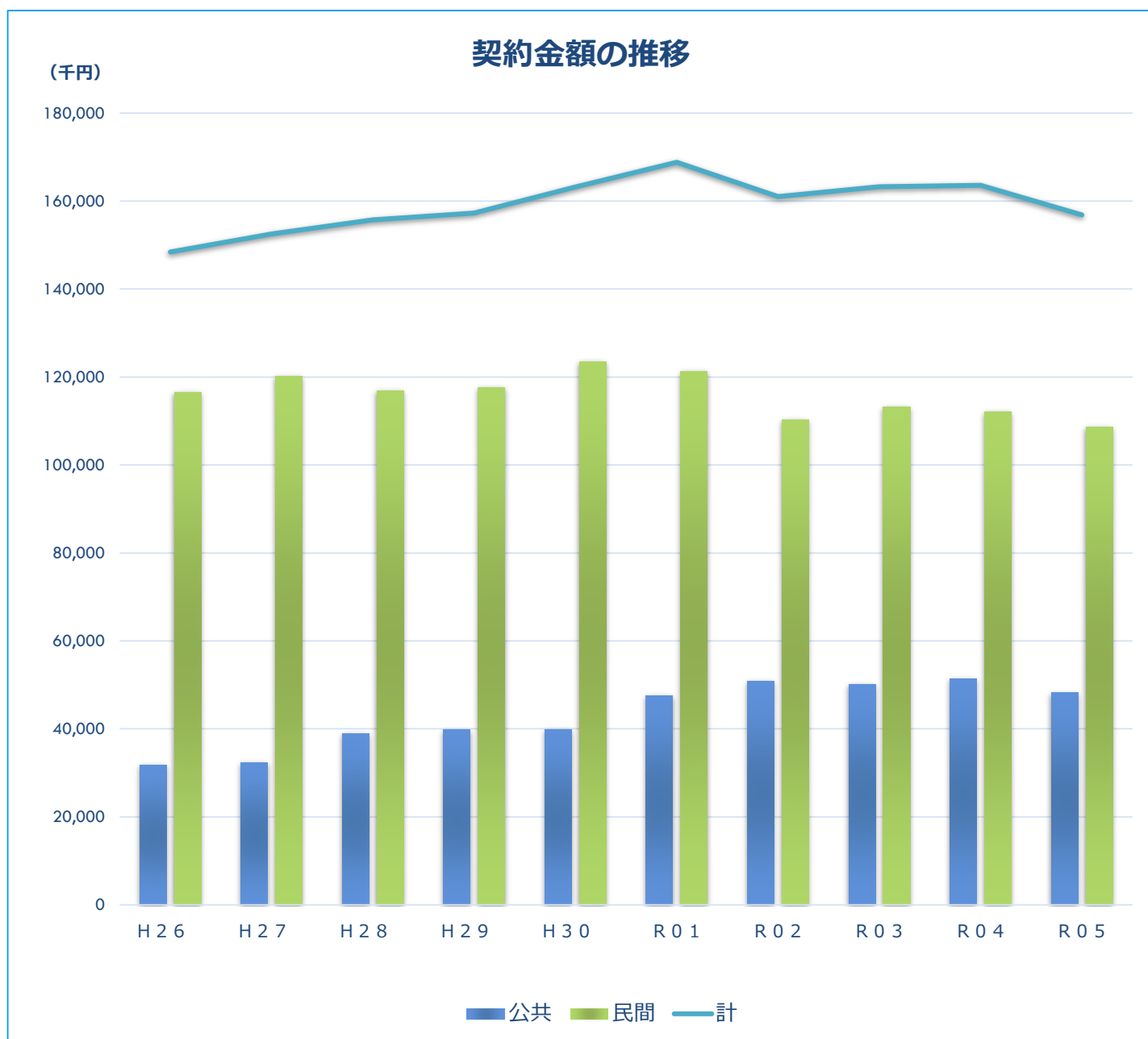


(6) 契約金額の推移

○龍ヶ崎市

(単位：千円)

年度		H26	H27	H28	H29	H30	R01	R02	R03	R04	R05
公共	契約金額	31,849	32,372	38,865	39,741	39,824	47,509	50,773	50,084	51,473	48,206
	割合(%)	21.5	21.2	25.0	25.3	24.4	28.1	31.5	30.7	31.5	30.7
民間	契約金額	116,570	120,154	116,879	117,526	123,386	121,311	110,262	113,177	112,086	108,653
	割合(%)	78.5	78.8	75.0	74.7	75.6	71.9	68.5	69.3	68.5	69.3
計		148,419	152,526	155,743	157,267	163,210	168,819	161,035	163,261	163,559	156,859

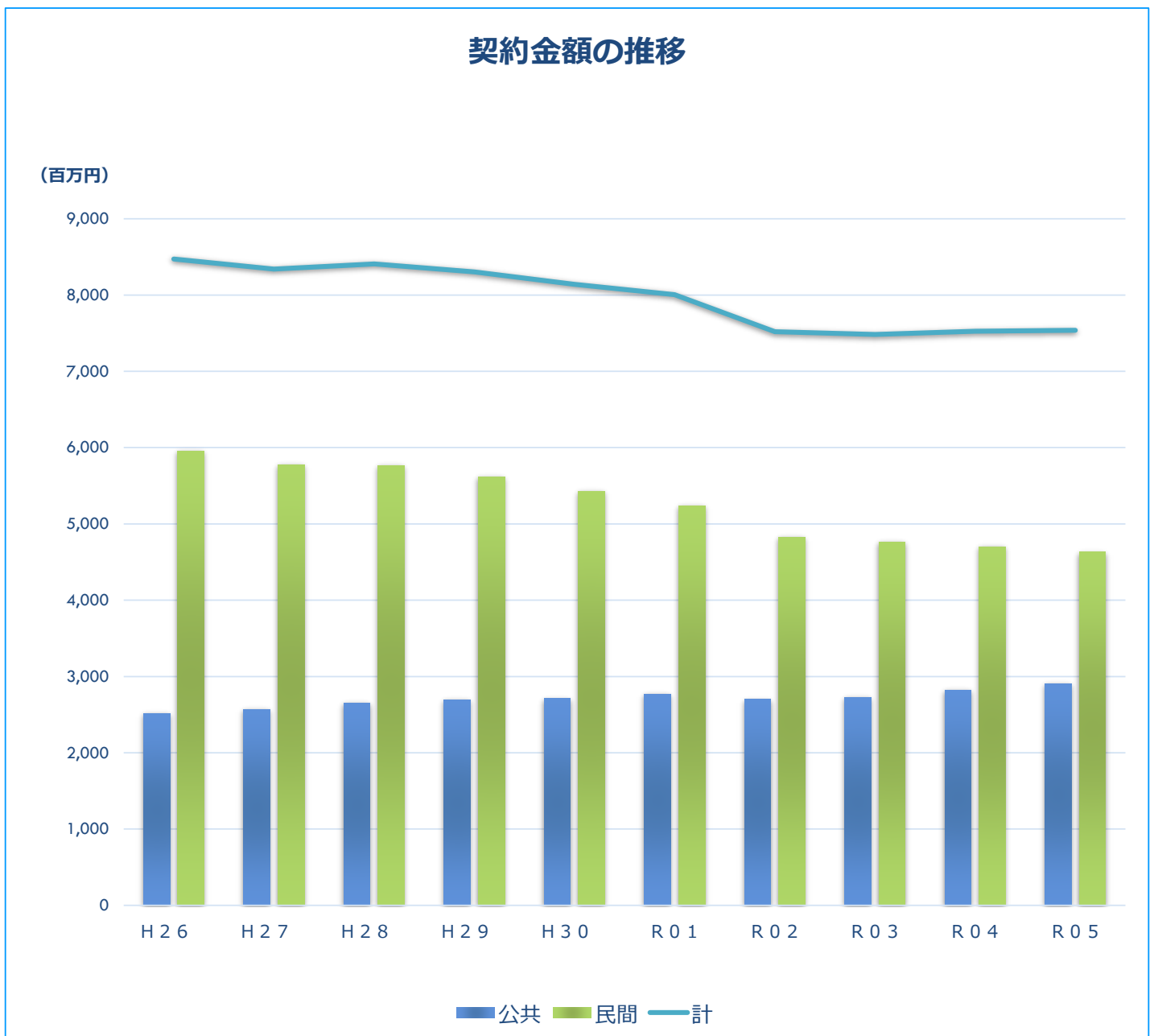


○茨城県

(単位：百万円)

年度		H26	H27	H28	H29	H30	R01	R02	R03	R04	R05
公共	契約金額	2,516	2,569	2,649	2,690	2,710	2,770	2,699	2,722	2,824	2,907
	割合 (%)	29.7	30.8	31.5	32.4	33.3	34.6	35.9	36.4	37.5	38.6
民間	契約金額	5,956	5,771	5,761	5,613	5,429	5,237	4,822	4,761	4,703	4,631
	割合 (%)	70.3	69.2	68.5	67.6	66.7	65.4	64.1	63.6	62.5	61.4
計		8,473	8,340	8,410	8,304	8,139	8,007	7,521	7,483	7,527	7,538

契約金額の推移



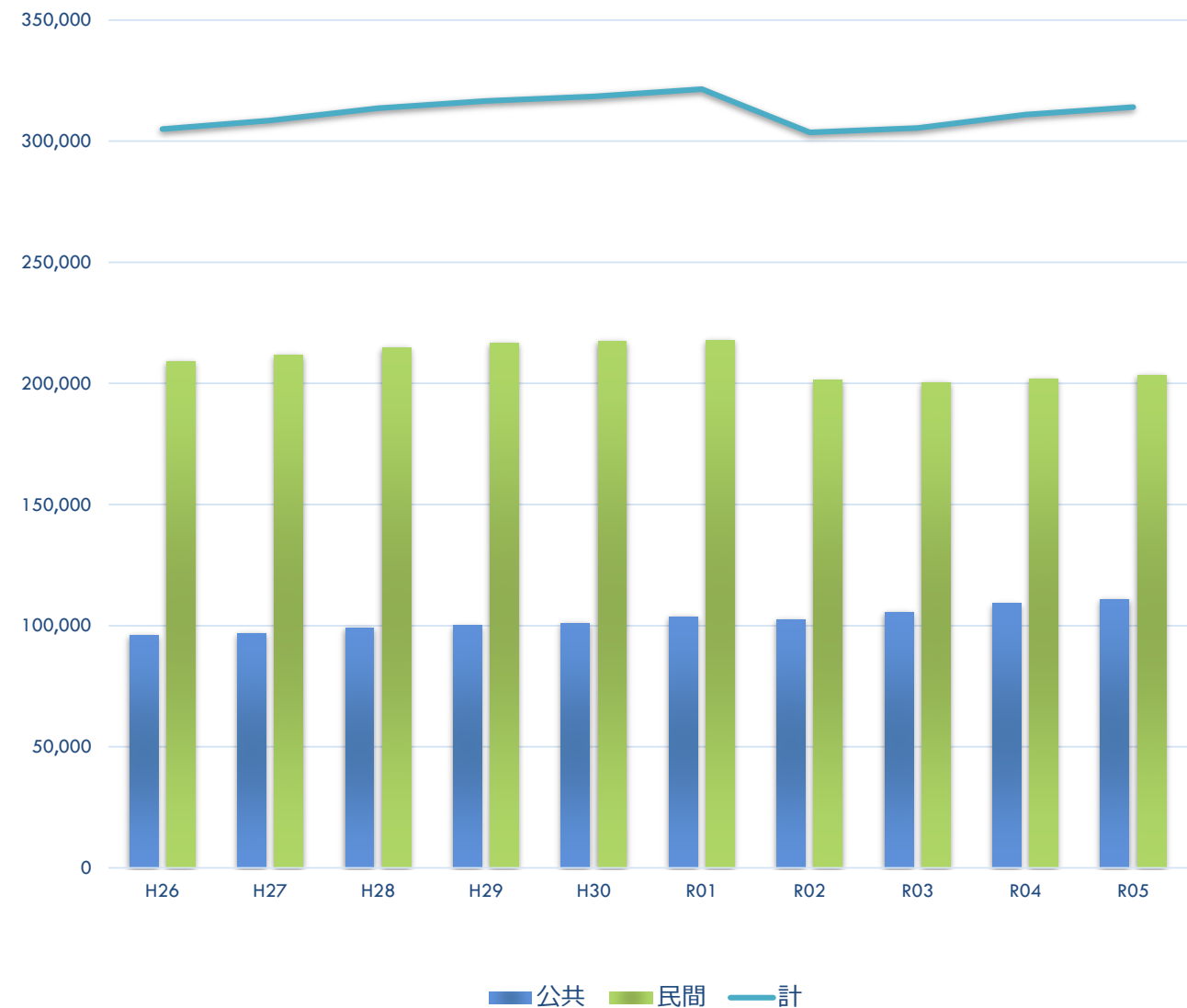
○全国

(単位：百万円)

年度		H26	H27	H28	H29	H30	R01	R02	R03	R04	R05
公共	契約金額	96,068	96,815	98,972	100,051	100,968	103,597	102,378	105,336	109,137	110,893
	割合 (%)	31.5	31.4	31.6	31.6	31.7	32.2	33.7	34.5	35.1	35.3
民間	契約金額	208,910	211,691	214,685	216,541	217,543	217,907	201,262	200,138	201,817	203,181
	割合 (%)	68.5	68.6	68.4	68.4	68.3	67.8	66.3	65.5	64.9	64.7
計		304,978	308,506	313,657	316,592	318,511	321,504	303,639	305,474	310,955	314,074

契約金額の推移

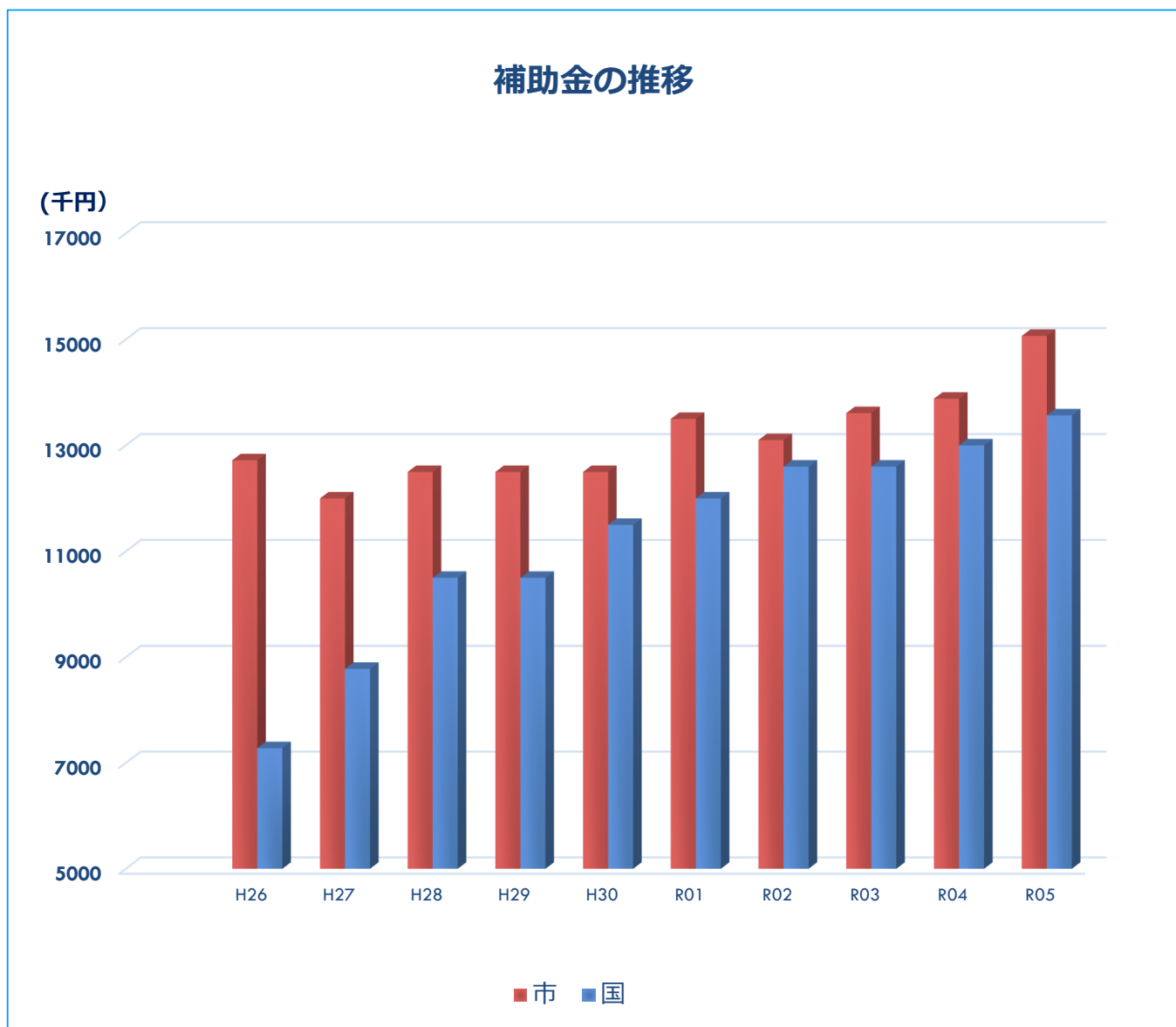
(百万円)



(7) 補助金額の推移

(単位：千円)

年度	H26	H27	H28	H29	H30	R01	R02	R03	R04	R05
国	7,280	8,780	10,500	10,500	11,500	12,000	12,600	12,600	13,000	13,567
市	12,720	12,000	12,500	12,500	12,500	13,500	13,100	13,610	13,883	15,068



◎役員名簿

役 職	氏 名	備 考
理 事 長	塚 本 將 男	
副理事長	門 倉 廣 美	女性活躍委員会委員
理 事	大 野 勝 行	安全就業委員会副委員長
理 事	熱 海 貴 子	女性活躍委員会委員長
理 事	栗 山 一	総務委員会委員
理 事	清 原 久 雄	安全就業委員会委員長
理 事	友 定 昭 宏	総務委員会委員長
理 事	小 野 美 代 子	総務委員会副委員長
理 事	田 中 学	女性活躍委員会副委員長
理 事	網 谷 和 代	安全就業委員会委員
理 事	石 島 輝 夫	安全就業委員会委員
理 事	荒 槇 由 美	総務委員会委員
監 事	山 崎 正 造	
監 事	中 村 一 郎	

◎第3次中長期計画策定委員会名簿

役 職	氏 名	備 考
委 員 長	門 倉 廣 美	副理事長・女性活躍委員会委員
副委員長	石 島 輝 夫	安全就業委員会委員
委 員	清 原 久 雄	安全就業委員会委員長
委 員	栗 山 一	総務委員会委員
委 員	小 野 美 代 子	総務委員会副委員長
委 員	篠 原 哲 也	龍ヶ崎市福祉総務課課長補佐
委 員	宮 川 崇	事務局長



(龍ヶ崎市シルバー人材センター事務所 2024.1 月撮影)

第 3 次 中 長 期 計 画

2024年(令和6年)4月発行



公益社団法人龍ヶ崎市シルバー人材センター
龍ヶ崎市馴馬町3202番地
電話 0297-64-3641